



แผนพัฒนาสามปี

(พ.ศ. ๒๕๖๐ - ๒๕๖๒)

ของ

องค์การบริหารส่วนตำบลทุ่งเตาใหม่
อำเภอบ้านนาสาร จังหวัดสุราษฎร์ธานี

สารบัญ

หน้า

ส่วนที่ ๑ บทนำ	๑
๑.๑ ลักษณะของแผนพัฒนาสามปี	๑
๑.๒ วัตถุประสงค์ของการจัดทำแผนพัฒนาสามปี	๑
๑.๓ ขั้นตอนในการจัดทำแผนพัฒนาสามปี	๑-๒
๑.๔ ประโยชน์ของการจัดทำแผนพัฒนาสามปี	๓
ส่วนที่ ๒ สรุปผลการพัฒนาท้องถิ่นในปีที่ผ่านมา	
๒.๑ การสรุปสถานการณ์การพัฒนา	๔-๗
๒.๒ การประเมินผลการนำแผนพัฒนา สามปีไปปฏิบัติในเชิงปริมาณ	๘
๒.๓ การประเมินประสิทธิผลของแผนพัฒนาสามปีในเชิงคุณภาพ	๙-๑๐
ส่วนที่ ๓ การนำแผนพัฒนาสามปีไปสู่การปฏิบัติ	๑๑
๓.๑ แนวทางการพัฒนาและยุทธศาสตร์การพัฒนา	๑๑-๑๒
๓.๒ บัญชีโครงการพัฒนา และบัญชีประสานโครงการพัฒนา	๑๓-๑๖
ส่วนที่ ๔ การติดตามและประเมินโครงการ	
๔.๑ กรอบและแนวทางในการติดตามและประเมินผล	๑๗
๔.๒ ระเบียบ วิธีในการติดตามและประเมินผล	๑๗
๔.๓ กำหนดเครื่องมือที่ใช้ในการติดตามและประเมินผล	๑๘-๑๑

ภาคผนวก ก รูปแผนที่ตามแผนพัฒนาท้องถิ่น

แผนพัฒนาสามปี (พ.ศ.๒๕๖๐ - ๒๕๖๒)
องค์การบริหารส่วนตำบลทุ่งเตาใหม่
อำเภอบ้านนาสาร จังหวัดสุราษฎร์ธานี

ส่วนที่ ๑ บทนำ

๑.๑ ลักษณะของแผนพัฒนาสามปี

แผนพัฒนาสามปี เป็นการแปลงแผนยุทธศาสตร์การพัฒนาไปสู่การปฏิบัติ โดยมีหลักคิดที่ว่า ภายใต้ยุทธศาสตร์การพัฒนาหนึ่ง ๆ จะมีแนวทางการพัฒนาได้มากกว่าหนึ่งแนวทางและภายใต้แนวทางการพัฒนาหนึ่งจะมีโครงการหรือกิจกรรมที่จะต้องนำมาดำเนินการเพื่อให้บรรลุตามวัตถุประสงค์และเป้าหมายที่ต้องการในแต่ละยุทธศาสตร์การพัฒนา ซึ่งจะมีผลต่อวัตถุประสงค์ เป้าหมาย จุดมุ่งหมายการพัฒนาอย่างยั่งยืนและวิสัยทัศน์ในที่สุด

นอกจากนั้น แผนพัฒนาสามปี ยังเป็นแผนที่มีความสัมพันธ์ใกล้ชิดกับงบประมาณรายจ่ายประจำปี กล่าวคือ องค์การปกครองส่วนท้องถิ่นใช้แผนสามปีในการวางแผนพัฒนาและใช้เป็นเครื่องมือในการจัดทำงบประมาณรายจ่ายประจำปี โดยนำโครงการหรือกิจกรรมจากแผนพัฒนาสามปี ในปีที่จะจัดทำงบประมาณรายจ่ายประจำปีไปจัดทำงบประมาณ เพื่อให้กระบวนการจัดทำงบประมาณเป็นไปด้วยความรอบคอบและผ่านกระบวนการมีส่วนร่วมของประชาชน

๑.๒ วัตถุประสงค์ของการจัดทำแผนพัฒนาสามปี

๑. เพื่อแสดงความสัมพันธ์เชื่อมโยงและสอดคล้องกันระหว่างแผนยุทธศาสตร์การพัฒนาและการจัดทำงบประมาณประจำปี

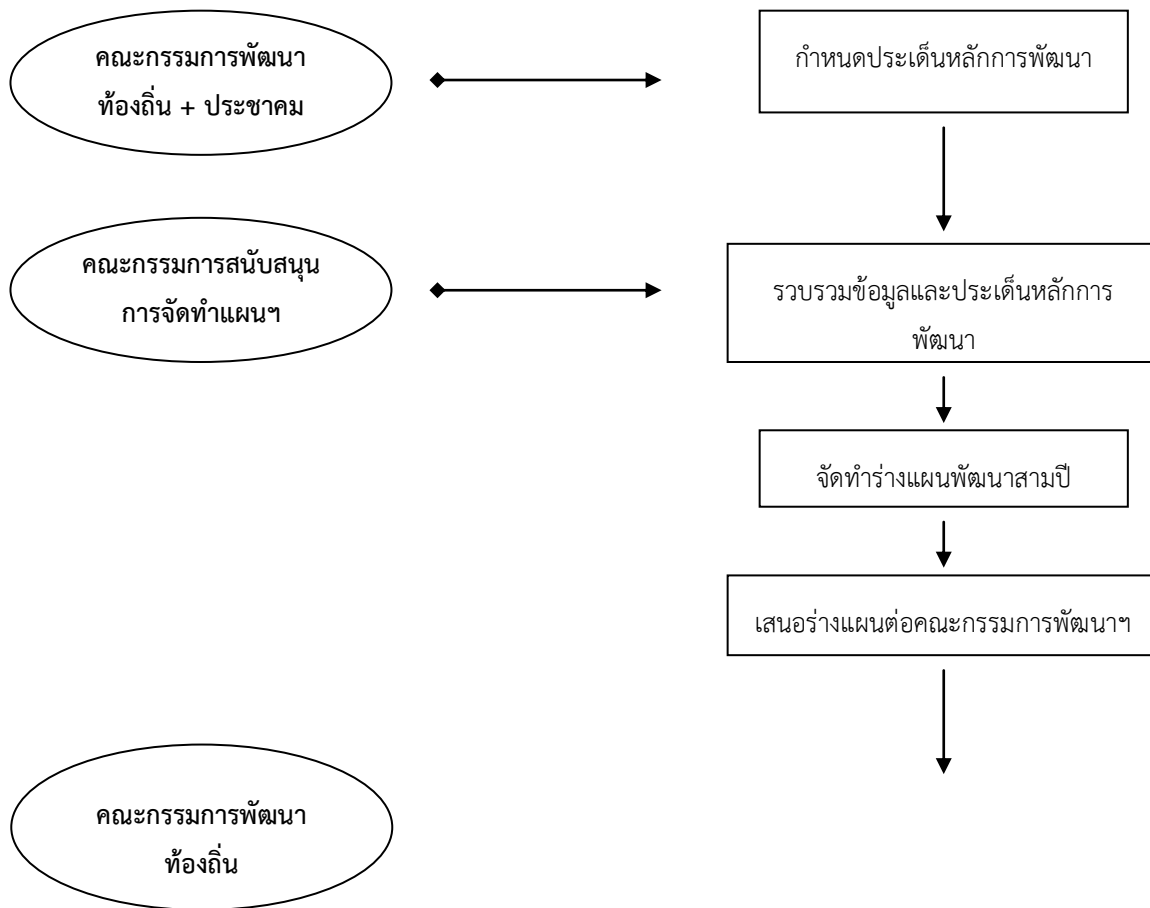
๒. เพื่อแสดงแนวทางการพัฒนาในช่วงสามปีที่มีความสอดคล้องและสามารถตอบสนองต่อยุทธศาสตร์การพัฒนาอย่างมีประสิทธิภาพ

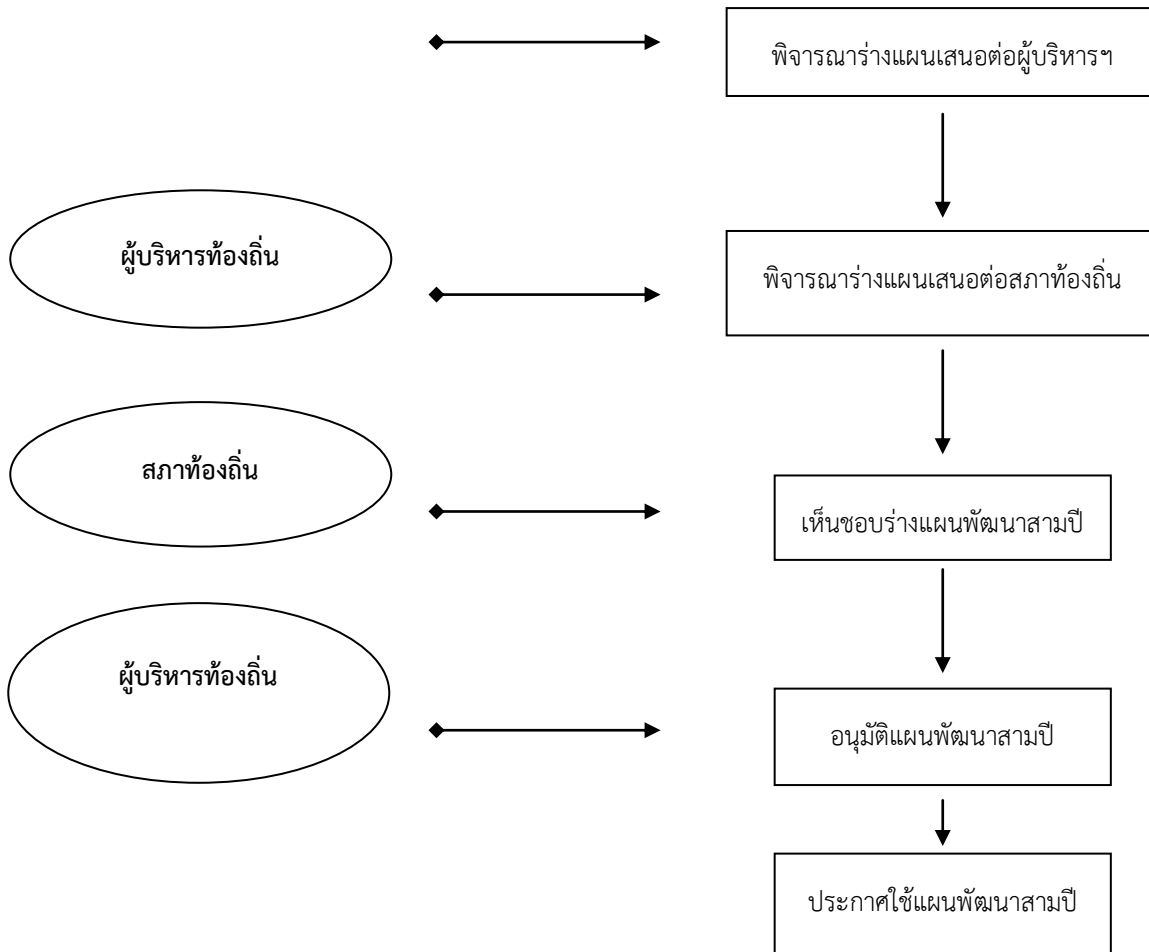
๓. เป็นการจัดเตรียมโครงการพัฒนาต่าง ๆ ให้อยู่ในลักษณะที่พร้อมจะบรรจุในเอกสารงบประมาณประจำปี และนำไปปฏิบัติได้ทันทีเมื่อได้รับงบประมาณ

๑.๓ ขั้นตอนการจัดทำแผนพัฒนาสามปี

๑. การเตรียมการจัดทำแผน
๒. การคัดเลือกยุทธศาสตร์และแนวทางการพัฒนา
๓. การเก็บรวบรวมข้อมูลและการวิเคราะห์ข้อมูล
๔. การกำหนดวัตถุประสงค์ของแนวทางการพัฒนา
๕. การจัดทำรายละเอียดโครงการและกิจกรรมการพัฒนา
๖. การจัดทำร่างแผนพัฒนาสามปี
๗. การอนุมัติและประกาศใช้แผนพัฒนาสามปี

สรุปขั้นตอนการจัดทำแผนพัฒนาสามปี





๑.๔ ประโยชน์ของแผนพัฒนาสามปี

การจัดทำแผนพัฒนาสามปี เป็นเครื่องมือที่จะช่วยให้องค์กรปกครองส่วนท้องถิ่นได้พิจารณาอย่างรอบคอบให้เห็นถึงความเชื่อมโยงระหว่างแนวทางการดำเนินงานต่าง ๆ ที่อาจมีความเชื่อมโยงและส่งผลทั้งในเชิงสนับสนุนและเป็นอุปสรรคต่อกัน เพื่อให้องค์กรปกครองส่วนท้องถิ่นนำมาตัดสินใจกำหนดแนวทางการดำเนินงานและใช้ทรัพยากรการบริหารของท้องถิ่นอย่างมีประสิทธิภาพ เพื่อให้เกิดประโยชน์สาธารณะสูงสุด

-๔-

ส่วนที่ ๒

สรุปผลการพัฒนาท้องถิ่นในปีที่ผ่านมา

๒.๑ การสรุปสถานการณ์พัฒนา (อาจเป็นการวิเคราะห์จุดแข็ง จุดอ่อน โอกาส อุปสรรค)
ผลการดำเนินงานขององค์การบริหารส่วนตำบลในรอบปีที่ผ่านมา (ปีงบประมาณ ๒๕๕๘)

แผนงานบริหารงานทั่วไป

๑. การบริหารงานทั่วไป การบริหารงานบุคคล และการบริหารงานคลัง

๒. การจัดข้อมูลในการวางแผนพัฒนา และการจัดทำงบประมาณ
๓. การดำเนินกิจการสภาฯ และการประชุมสภาฯ

แผนงานการศึกษา

๑. จัดซื้ออาหารกลางวันให้แก่เด็กก่อนวัยเรียนของ อบต.และศูนย์พัฒนาเด็กเล็ก
๒. จัดซื้ออาหารเสริม (นม) ให้แก่เด็กก่อนวัยเรียนของ อบต.และศูนย์พัฒนาเด็กเล็ก
๓. สนับสนุนวัสดุทางการศึกษา

แผนงานการศาสนา วัฒนธรรมและนันทนาการ

๑. จัดกิจกรรมวันเด็กแห่งชาติ
๒. จัดกิจกรรมวันผู้สูงอายุ
๓. สนับสนุนการจัดการแข่งขันกีฬาภายในตำบลและกีฬาเครือข่าย

แผนงานสังคมสงเคราะห์

๑. การสงเคราะห์ผู้สูงอายุ
๒. การสงเคราะห์ผู้พิการ
๓. การสงเคราะห์ผู้ป่วยเอดส์

แผนงานสาธารณสุข

๑. อุดหนุนกองทุน สปสช.
๒. อุดหนุนศูนย์สาธารณสุขมูลฐานหมู่บ้าน

แผนงานสร้างความเข้มแข็งของชุมชน

๑. โครงการรณรงค์และป้องกันปัญหาเสพติด
๒. โครงการรณรงค์ป้องกันและลดอุบัติเหตุทางถนน

แผนงานเคหะและชุมชน

๑. ปรับปรุงถนนภายในตำบลทุ่งเตาใหม่
๒. ก่อสร้างถนนคอนกรีตเสริมเหล็ก
๓. ก่อสร้างถนนลาดยางผิวแอสฟัลท์ติกคอนกรีต
๔. ซ่อมแซมไฟฟ้าสาธารณะภายในตำบลทุ่งเตาใหม่
๕. ซ่อมแซมเครื่องกระจายเสียงทางไกลสาธารณะอัตโนมัติ
๖. โครงการขยายเขตประปา
๗. โครงการขุดเจาะบ่อบาดาล

แผนงานการเกษตร

๑. พื้นฟูสภาพต้นน้ำลำธาร แหล่งน้ำ ปลูกป่าชุมชน

การวิเคราะห์ SWOT ขององค์การบริหารส่วนตำบลทุ่งเตาใหม่

การวิเคราะห์ปัจจัยภายใน sw ขององค์การบริหารส่วนตำบลทุ่งเตาใหม่ โดยใช้เทคนิค Mckinsey ๗s Framework

การวิเคราะห์จุดแข็ง Strength ปัจจัยภายในขององค์การบริหารส่วนตำบลทุ่งเตาใหม่ ซึ่งวิเคราะห์ในประเด็นสำคัญ ๗ ประการ ได้แก่

๑. โครงสร้างองค์กร (Structure)

- ๑) มีการแบ่งส่วนราชการและมอบหมายหน้าที่อย่างชัดเจน
- ๒) มีการแบ่งส่วนโครงสร้างหลักออกเป็น ข้าราชการการเมืองกับข้าราชการประจำ
- ๓) มีการมอบอำนาจให้แก่รองนายกองค์การบริหารส่วนตำบล ปลัดองค์การบริหารส่วนตำบล และหัวหน้าส่วนราชการ

๒. กลยุทธ์องค์กร (Systems)

- ๑) กิจกรรมแต่ละอย่างมีการวางแผนการดำเนินการ ไว้เป็นอย่างดี ทั้งแผนระยะสั้นระยะยาวแผนดำเนินงาน รวมทั้งแผนปฏิบัติงานแต่ละเรื่อง
- ๒) มีการกำหนดระยะเวลาดำเนินงานสำหรับแต่ละโครงการไว้อย่างชัดเจนและสามารถปฏิบัติ ได้ตามแผนที่วางไว้
- ๓) มีการประเมินโครงการทุกครั้งอย่างเป็นระบบ

๓. ระบบในการดำเนินงานขององค์กร (Systems)

- ๑) มีอิสระมากพอสมควรในระบบการสรรหาและคัดเลือกบุคลากร หรือ พนักงาน ซึ่งสามารถคัดเลือกพนักงานเจ้าหน้าที่ที่มีความรู้ความสามารถเพื่อบรรจุได้ตรงลักษณะงาน
- ๒) มีการลดขั้นตอนและระยะเวลาในการให้บริการแก่ประชาชน
- ๓) ระบบการติดต่อสื่อสารที่ทันสมัย มีระบบอินเทอร์เน็ต ความเร็วสูง
- ๔) มีระบบการบริการจัดเก็บภาษีเคลื่อนที่ให้บริการประชาชนทุกหมู่บ้าน
- ๕) มีระบบการให้บริการข้อมูลข่าวสารแก่ประชาชน เพื่อประชาสัมพันธ์องค์กรแก่ประชาชน
- ๖) มีระบบเสียงไร้สาย หอกระจายข่าว
- ๗) สามารถให้บริการประชาชนในช่วงพักเที่ยง
- ๘) นำหลักเกณฑ์การบริหารกิจการบ้านเมืองที่ดีมาเป็นหลักในการบริหาร
- ๙) มีงบประมาณพอสมควรในการสนับสนุนการพัฒนาในด้านต่าง ๆ

๔. ลักษณะแบบแผนหรือพฤติกรรมในการบริหารงานของผู้บริหารระดับสูง (STYLE)

- ๑) ผู้บริหารเป็นบุคคลที่มีคุณธรรมและจริยธรรม
- ๒) ผู้บริหารมีวิสัยทัศน์กว้างไกล
- ๓) ผู้บริหารมีความมุ่งมั่นตั้งใจทำงานเพื่อพัฒนาองค์กรและประชาชน

๔) นโยบายผู้บริหารเป็นการยกระดับการพัฒนาคุณภาพชีวิต

๕. สมาชิกในองค์กร (Staff)

- ๑) มีบุคลากรที่เพียงพอในการปฏิบัติงานตามอำนาจหน้าที่
- ๒) มีคุณธรรมและจริยธรรม เคารพซึ่งกันและกัน

-๖-

๓) มีการทำงานเป็นทีมและความสามัคคี

๔) บุคลากรเข้มแข็ง มีความรู้ ความสามารถที่สามารถถ่ายทอดความรู้ด้านต่าง ๆ ให้ส่วนรวมได้เป็น

อย่างดี

๖. ความรู้ความสามารถและทักษะขององค์กร (Skills)

- ๑) มีความสามารถดำเนินกิจกรรมที่สอดคล้องกับนโยบายรัฐในส่วนของเชิงรุก
- ๒) ส่งเสริมบุคลากรทั้งด้านการฝึกอบรม การศึกษาต่อในระดับที่สูงขึ้น และการฝึกอบรมหลักสูตร

ต่าง ๆ ที่เกี่ยวกับการปฏิบัติงานของบุคลากรทุกคนทุกตำแหน่ง

๓) มีความรู้ ทักษะ ที่สามารถปฏิบัติงานในตำแหน่งพอสมควร

๔) ส่งเสริมทั้งด้านฝึกอบรมและการศึกษาเพื่อยกระดับความก้าวหน้าของบุคลากรทุกคน

๗. ค่านิยมร่วมกันของสมาชิกในองค์กร (Shared value)

- ๑) บุคลากรมีจิตสำนึกรักองค์กร และต้องการพัฒนาท้องถิ่นเพื่อประโยชน์สุขของประชาชน
- ๒) มีความรัก ความภาคภูมิใจในความเป็นไทย
- ๓) ส่งเสริมการดำเนินชีวิตตามแนวปรัชญาเศรษฐกิจพอเพียง
- ๔) ยึดหลักคุณธรรม ๔ ประการ ตามแนวพระราชดำริ

การวิเคราะห์จุดอ่อน (Weaknesses) ปัจจัยภายในขององค์การบริหารส่วนตำบลทุ่งเตาใหม่ ซึ่งวิเคราะห์
ในประเด็นสำคัญ ๗ ประการ ได้แก่

๑. โครงสร้างองค์กร (Structure)

๑) การแบ่งงานในหน้าที่ยังไม่เป็นเอกภาพ

๒. กลยุทธ์องค์กร (Systems)

๑) โครงการใหญ่ ๆ ไม่สามารถดำเนินการได้ตามแผนเนื่องจากได้รับการจัดสรรงบประมาณน้อยกว่าที่กำหนด

๓. ระบบในการดำเนินงานขององค์กร (Systems)

๑) การจัดทำแผนจัดซื้อจัดจ้างไม่สอดคล้องกับงบประมาณที่ได้รับ

๔. ลักษณะแบบแผนหรือพฤติกรรมในการบริหารงานของผู้บริหารระดับสูง (STYLE)

๑) ผู้นำต้องมีวิสัยทัศน์กว้างไกล

๕. สมาชิกในองค์กร (Staff)

- ๑) บุคลากรบางส่วนที่ได้รับการฝึกอบรมไม่สามารถนำความรู้ที่ได้มาประยุกต์ใช้กับงานได้
- ๒) ขาดความคิดริเริ่มในการปฏิบัติงาน

๖. ความรู้ความสามารถและทักษะขององค์กร (Skills)

๑) ขาดความรู้ในระเบียบและข้อกฎหมายใหม่ ๆ

๗. ค่านิยมร่วมกันของสมาชิกในองค์กร (Shared value)

๑) ยังไม่สามารถประสพผลสำเร็จในการลดละเลิกอบายมุขในบุคลากรบางกลุ่ม

วิเคราะห์ปัจจัยภายนอก ขององค์การบริหารส่วนตำบลทุ่งเตาใหม่ โดยใช้ O,T

วิเคราะห์โอกาส (Opportunity) ปัจจัยภายนอกขององค์การบริหารส่วนตำบลทุ่งเตาใหม่ สามารถวิเคราะห์สรุปได้ดังนี้

๑) ประชาชนส่วนใหญ่ให้ความสำคัญและมีส่วนร่วมในกิจกรรมหมู่บ้าน, ส่วนรวมและที่ อบต.จัดกิจกรรมขึ้นมา

-๗-

๒) มีงบประมาณพอสมควรที่สามารถพัฒนาให้ครอบคลุมปัญหาความต้องการของประชาชนทุก ๆ ด้าน

๓) ประชาชนเข้ามามีส่วนร่วมในการติดตามตรวจสอบการดำเนินงานขององค์การบริหารส่วนตำบลอย่างมีระบบ และให้อิสระแก่องค์การบริหารส่วนตำบลในการดำเนินงานพัฒนาอย่างเต็มที่บนพื้นฐานแผนยุทธศาสตร์และแผนพัฒนาสามปี

๔) ประชาชนมีโอกาสขยายการลงทุนเพื่ออาชีพเสริมมากขึ้นส่งผลให้รายได้ครัวเรือนเฉลี่ยไม่ต่ำกว่าเกณฑ์จปฐ.

๕) คณะกรรมการหมู่บ้านให้ความสำคัญและร่วมกับการขจัดปัญหาของหมู่บ้านและตอบสนองความต้องการของประชาชนได้เป็นอย่างดี ส่วนที่เกินความสามารถของคณะกรรมการหมู่บ้านได้นำเสนอองค์การบริหารส่วนตำบลช่วยเหลือดำเนินการแทนต่อไป

๖) คณะกรรมการหมู่บ้าน ผู้นำชุมชน ประธานกลุ่มองค์กรต่าง ๆ ในหมู่บ้านเป็นผู้มีวิสัยทัศน์ และมีความรู้และความสามารถประสานงานอย่างมีประสิทธิภาพ

๗) ประชาชนในพื้นที่มีวัฒนธรรมความเป็นอยู่แบบชนบท ให้ความสำคัญกับระบบอาวุโสเครือญาติ และเคารพความเป็นครูบาอาจารย์ และยึดหลักคุณธรรมที่ดีในการดำเนินชีวิตประจำวัน

๘) หมู่บ้านมีกฎระเบียบบางส่วนที่สอดคล้องกับกฎระเบียบขององค์การบริหารส่วนตำบลซึ่งสามารถเชื่อมโยงความเข้าใจในระเบียบได้ตรงกัน

๙) หมู่บ้านมีแผนชุมชนเป็นของตนเอง และสามารถประสานแผนพัฒนากับองค์การบริหารส่วนตำบลได้เป็นอย่างดี

๑๐) โครงข่ายสาธารณูปโภคสาธารณูปการเชื่อมโยงทุกหมู่บ้าน

๑๑) สภาพพื้นที่เหมาะแก่การทำเกษตรโดยเฉพาะการปลูกพืชเศรษฐกิจ

๑๒) ประชาชนมีความขยันขันแข็งและรักสามัคคี

๑๓) พื้นที่ไม่ค่อยมีปัญหาอาชญากรรม

๑๔) ประชาชนให้ความร่วมมือในการชำระภาษีตามสถานภาพ บทบาท ของแต่ละคนแต่ละครอบครัวเป็นอย่างดี

- ๑๕) มีวิสัยทัศน์ที่สอดคล้องกับยุทธศาสตร์ท้องถิ่น / ยุทธศาสตร์จังหวัด
- ๑๖) การคมนาคมสะดวก, การสื่อสารในระดับดี
- ๑๗) ส่วนราชการหน่วยงานที่เกี่ยวข้องพร้อมสนับสนุนด้านวิชาการและเงินทุน
- ๑๘) พระราชบัญญัติกำหนดแผนและขั้นตอนการกระจายอำนาจให้แก่องค์กรปกครองส่วนท้องถิ่นให้อำนาจ

อบต. มากพอสมควร

- ๑๙) ผู้นำมีความสามารถในเชิงประสานงาน / บูรณาการจัดการร่วมกับองค์กรอื่น ๆ ทั้งภาครัฐ / เอกชน
- ๒๐) การพัฒนาระบบสาธารณูปโภคในพื้นที่ ครอบคลุมทุกหมู่บ้าน
- ๒๑) มีความรักสามัคคีในหมู่คณะ
- ๒๒) ประชาชนส่วนใหญ่มีอาชีพเกษตรกรรม
- ๒๓) สถานที่ศึกษาในพื้นที่มีความพร้อมพอสมควร
- ๒๔) สภาพพื้นที่เหมาะสมแก่การปลูกพืชได้ดีและสมบูรณ์
- ๒๕) ประชาชนมีประสบการณ์ในการทำสวนยางพารา
- ๒๖) มีผู้สนใจใฝ่เรียนรู้เป็นจำนวนมากในชุมชน
- ๒๗) พื้นฐานวัฒนธรรมประเพณีที่ดีงามของท้องถิ่น

-๘-

- ๒๘) องค์กร กลุ่มต่าง ๆ มีความเข้มแข็ง
- ๒๙) ประชาชนมีอาชีพมั่นคง

วิเคราะห์ภาวะภัยคุกคาม / อุปสรรค (Threats) ปัจจัยภายนอกขององค์การบริหารส่วนตำบลทุ่งเตาใหม่สามารถวิเคราะห์สรุปได้ดังนี้

- ๑) งบประมาณที่ได้รับจัดสรรจากรัฐบาลไม่เป็นไปตามกฎหมายกำหนด
- ๒) ประชาชนส่วนหนึ่งขาดความสนใจทางการเมือง และปิดกั้นตนเองไม่เข้ามามีส่วนร่วมในกิจกรรมทางสังคม
- ๓) บางพื้นที่มีความขัดแย้งทางความคิดระหว่างด้วยกันเองภายในหมู่บ้าน
- ๔) นโยบายรัฐหรือผู้บริหารบางครั้งไม่ส่งผลหรือสะท้อนต่อความต้องการของประชาชนได้
- ๕) ภัยธรรมชาติบางครั้งรุนแรงเกินกว่าที่คาดการณ์ไว้และไม่สามารถรับสถานการณ์ได้ทันท่วงที
- ๖) ประชาชนบางส่วนไม่มีที่ดินทำกินเป็นของตัวเอง
- ๗) ประชาชนบางส่วนมีภาระหนี้สินมากเกินไปและมีความฟุ้งเฟ้อเกินฐานะความเป็นอยู่ที่แท้จริง
- ๘) ปัญหาการใช้แหล่งน้ำเพื่อการเกษตรยังไม่มีกฎระเบียบกติกาที่ชัดเจน และมักเกิดปัญหาการใช้น้ำหรือ

การขาดแคลนน้ำในช่วงฤดูแล้ง

- ๙) ปัญหาความปลอดภัยในชีวิตและทรัพย์สินยังคงมีอยู่
- ๑๐) เกิดปัญหาความไม่แน่นอนทางการเมืองและเศรษฐกิจ
- ๑๑) ประสบปัญหาน้ำมันราคาแพง / การเปลี่ยนแปลงราคาน้ำมัน
- ๑๒) ป่าไม้ถูกทำลาย เกิดภัยแล้งที่ยาวนาน

๑๓) หมู่บ้านต่าง ๆ ยังขาดการบริหารจัดการน้ำอย่างเป็นระบบ

๒.๒ การประเมินผลการนำแผนพัฒนาไปปฏิบัติในเชิงปริมาณ

ในปีงบประมาณที่ผ่านมา (ปีงบประมาณ ๒๕๕๘) องค์การบริหารส่วนตำบลทุ่งเตาใหม่ ได้ดำเนินการประเมินผลการนำแผนพัฒนาไปปฏิบัติ จำนวนโครงการที่ได้ดำเนินการ (บรรจุอยู่ในข้อบัญญัติงบประมาณรายจ่าย) สามารถสรุปได้ ดังนี้

ยุทธศาสตร์	จำนวนโครงการ		ร้อยละของโครงการที่ได้ปฏิบัติ
	ที่ปรากฏอยู่ในแผน	ที่ได้ปฏิบัติ	
๑.ด้านโครงสร้างพื้นฐาน	๒๒	๗	๑๑.๘๖
๒.ด้านการส่งเสริมคุณภาพชีวิต	๑๔	๘	๑๓.๕๖
๓.ด้านการศึกษา	๙	๔	๖.๗๘
๔.ด้านการจัดระเบียบชุมชน/สังคมและการรักษาความสงบเรียบร้อย	๑๐	๙	๑๕.๒๕
๕.ด้านทรัพยากรธรรมชาติและสิ่งแวดล้อม	๔	๔	๖.๗๘
๖.ด้านศาสนา ศิลปะ วัฒนธรรม จารีตประเพณีและภูมิปัญญาท้องถิ่น	๕	๓	๕.๐๘
๗.ด้านการบริหารจัดการบ้านเมืองที่ดี	๓๒	๒๓	๓๘.๙๘
๘.ด้านบริการสาธารณสุขเข้าสู่ประชาคมอาเซียน	๕	๑	๑.๖๙
รวม	๑๐๑	๕๙	๕๘.๔๑

-๙-

๒.๓ การประเมินประสิทธิผลของแผนพัฒนาในเชิงคุณภาพ

การประเมินผลแผนพัฒนาในปีที่ผ่านมา องค์การบริหารส่วนตำบลทุ่งเตาใหม่ ไม่สามารถดำเนินการโครงการตามแผนพัฒนาที่วางไว้ได้ทั้งหมด เนื่องจากจำนวนโครงการที่เป็นความต้องการของประชาชนมีมาก และจำเป็นต้องใช้งบประมาณในการดำเนินการสูง ประกอบกับ อบต. มีรายได้น้อย ทำให้งบประมาณในการพัฒนามีอยู่อย่างจำกัด การประเมินประสิทธิผลของแผนพัฒนาในเชิงคุณภาพ แยกตามยุทธศาสตร์ ดังนี้

๑.ด้านโครงสร้างพื้นฐาน และสาธารณูปโภค

จัดให้มีการพัฒนา ก่อสร้าง บุกเบิก ปรับปรุง ซ่อมแซม บำรุงรักษาเส้นทางคมนาคม ไฟฟ้า ประปา ระบบน้ำเพื่อการเกษตรให้อยู่ในสภาพใช้งานได้ดี จัดหาน้ำอุปโภค-บริโภคแก่ประชาชนในพื้นที่ ดูแลรักษาแหล่งน้ำสาธารณะ

๒.ด้านการส่งเสริมคุณภาพชีวิต

ส่งเสริมสนับสนุนการมีคุณภาพชีวิตที่ดี ส่งเสริมด้านการอาชีพ พัฒนาฝีมือและเพิ่มรายได้แก่แม่บ้าน ผู้สูงอายุ ผู้พิการ สนับสนุนการดำเนินการด้านสวัสดิการสังคมและสาธารณสุข ช่วยเหลือผู้ประสบสาธารณภัยจัดระบบการแพทย์ฉุกเฉินประจำตำบล อุดหนุนศูนย์สาธารณสุขมูลฐานหมู่บ้าน สนับสนุนจัดสวัสดิการชุมชน สนับสนุนกองทุน

หลักประกันสุขภาพในระดับท้องถิ่นเพื่อส่งเสริมด้านสุขภาพของประชาชน ด้านการกีฬาและนันทนาการ จัดซื้อวัสดุ เครื่องแต่งกายในการแข่งขันกีฬาและจัดส่งนักกีฬาเข้าร่วมแข่งขันกับหน่วยงานอื่น แข่งขันกีฬาภายในตำบลเป็นการ เชื่อมสัมพันธ์ภายในตำบล

๓. ด้านการศึกษา

ส่งเสริมสนับสนุนพัฒนาคุณภาพด้านการศึกษา สนับสนุนงบประมาณอาหารกลางวันให้โรงเรียนในสังกัด สพฐ. และศูนย์พัฒนาเด็กเล็ก นักเรียนได้รับอาหารกลางวันเพิ่ม จัดซื้ออาหารเสริม (นม) เพื่อเป็นสวัสดิการให้แก่เด็ก ก่อนวัยเรียนของ อบต. จัดซื้อวัสดุการศึกษา เพื่อเป็นการเสริมทักษะเด็กใน ศพด. พัฒนาครูและบุคลากรทางการ ศึกษาและเพิ่มช่องทางการเรียนรู้

๔. ด้านการจัดระเบียบชุมชน/สังคมและการรักษาความสงบเรียบร้อย

ส่งเสริมกิจกรรมรณรงค์และป้องกันปัญหายาเสพติด บำบัด พื้นฟู ผู้ติดหรือผู้เสพป้องกันการแพร่ระบาดของ ยาเสพติดอย่างจริงจัง พัฒนาศักยภาพผู้นำชุมชน ผู้นำท้องถิ่น ประชาชนและสร้างความเข้มแข็งของชุมชน ขับเคลื่อน การพัฒนาตามปรัชญาของเศรษฐกิจพอเพียง พัฒนาส่งเสริมการศึกษาและภูมิปัญญาท้องถิ่น จัดเก็บข้อมูลพื้นฐาน ส่งเสริมภาวะผู้นำแก่สตรีและเสริมสร้างความเข้มแข็งของบทบาทสตรี พัฒนาศักยภาพเยาวชนตำบลทุ่งเตาใหม่เพื่อใช้ เวลาว่างให้เป็นประโยชน์ การป้องกันและบรรเทาสาธารณภัย รณรงค์ป้องกันและลดอุบัติเหตุทางถนน เพื่อความ ปลอดภัยในชีวิตและทรัพย์สิน

๕. ด้านทรัพยากรธรรมชาติและสิ่งแวดล้อม

การอนุรักษ์ ส่งเสริม พื้นฟูเฝ้าระวังทรัพยากรธรรมชาติและสิ่งแวดล้อม การคัดแยกขยะจากแหล่งกำเนิดเพื่อ สร้างจิตสำนึกในการจัดการกำจัดขยะ ส่งเสริมและสนับสนุนหมู่บ้าน/ชุมชนร่วมกันดูแลรักษาป่าและปลูกต้นไม้เฉลิม พระเกียรติ

๖. ด้านศาสนา ศิลปะ วัฒนธรรม จารีตประเพณีและภูมิปัญญาท้องถิ่น

ทำนุ บำรุง ส่งเสริมกิจกรรมทางศาสนาจูงลูกจูงหลานเข้าวัดสืบสานประเพณีท้องถิ่นเพื่อให้ประชาชนมีส่วนร่วมในการจัดกิจกรรม ส่งเสริม อนุรักษ์ ศิลปวัฒนธรรม จารีตประเพณี ปราชญ์ชาวบ้าน สนับสนุนกิจกรรมวันสำคัญ และประเพณีท้องถิ่น เด็กและเยาวชนได้ร่วมกิจกรรมด้านจริยธรรม การเรียนรู้การอนุรักษ์ศิลปวัฒนธรรมและภูมิ ปัญญาท้องถิ่น

-๑๐-

๗. ด้านการบริหารจัดการบ้านเมืองที่ดี

พัฒนาศักยภาพบุคลากรและองค์กรปกครองส่วนท้องถิ่นให้มีขีดสมรรถนะสูงและการให้บริการแก่ประชาชน บำรุงรักษาและซ่อมแซม และจัดซื้อวัสดุ ครุภัณฑ์ เพื่อสะดวกในการทำงานและรองรับการให้บริการแก่ประชาชนใน พื้นที่ จัดทำสื่อประชาสัมพันธ์ในการชำระภาษี จัดตั้งศูนย์วิทยุสื่อสารเพื่อรับแจ้งเหตุ พัฒนาสังคม คุณธรรม จริยธรรม พัฒนาบริการงานที่มีประสิทธิภาพ สนับสนุนกิจกรรมวันพ่อกันแม่ ปกป้องสถาบันของชาติเพื่อเป็นการพิทักษ์รักษาไว้ ซึ่งชาติ ศาสนา พระมหากษัตริย์ อันเป็นที่ยึดเหนี่ยวและเป็นศูนย์รวมจิตใจของประชาชนชาวไทยทั้งชาติ ส่งเสริม

ประชาธิปไตย ความเสมอภาคและสิทธิเสรีภาพการจัดการเลือกตั้ง พัฒนาระบบเทคโนโลยีสารสนเทศและการสื่อสาร
เพื่อรองรับการเข้าสู่ประชาคมอาเซียน

๘.ด้านบริการสาธารณสุขเข้าสู่ประชาคมอาเซียน

พัฒนาระบบการทำงานของบุคลากรในองค์กรในการให้บริการสาธารณสุขเพื่อรองรับการเข้าสู่ประชาคม
อาเซียน ส่งเสริมคุณภาพชีวิตของประชาชนให้มีคุณภาพชีวิตที่ดี ควบคุมและป้องกันโรคติดต่อ โรคพิษสุนัขบ้า เป็นต้น

การนำแผนพัฒนาสามปีไปสู่การปฏิบัติ

๓.๑ แนวทางการพัฒนาและยุทธศาสตร์การพัฒนา

ที่	แนวทางการพัฒนา	ยุทธศาสตร์
๑	<u>แนวทางที่ ๑</u> พัฒนาเส้นทางคมนาคมการขนส่งให้มีคุณภาพและได้มาตรฐาน <u>แนวทางที่ ๒</u> พัฒนาด้านการสาธารณสุขโรค และสาธารณสุขการไฟฟ้าแสงสว่างและการบริหารจัดการน้ำ	การพัฒนาด้านโครงสร้างพื้นฐาน
๒	<u>แนวทางที่ ๑</u> พัฒนาด้านการส่งเสริมอาชีพ <u>แนวทางที่ ๒</u> พัฒนาด้านสวัสดิการและสาธารณสุข <u>แนวทางที่ ๓</u> ส่งเสริมด้านการกีฬา และนันทนาการ	การพัฒนาด้านการส่งเสริมคุณภาพชีวิต
๓	<u>แนวทางที่ ๑</u> พัฒนาระบบการศึกษาในสังกัดองค์กรปกครองส่วนท้องถิ่นให้มีคุณภาพตามมาตรฐานการศึกษาท้องถิ่น <u>แนวทางที่ ๒</u> พัฒนาศักยภาพ บุคลากรด้านการศึกษาและเพิ่มช่องทางการเรียนรู้	การพัฒนาทางการศึกษา
๔	<u>แนวทางที่ ๑</u> พัฒนาด้านการป้องกันและแก้ไขปัญหาเสพติด <u>แนวทางที่ ๒</u> พัฒนาศักยภาพผู้นำชุมชน ผู้นำท้องถิ่น ประชาชน และสร้างความเข้มแข็งชุมชน <u>แนวทางที่ ๓</u> พัฒนาด้านการป้องกันและบรรเทาสาธารณภัย	การพัฒนาด้านการจัดระเบียบชุมชน/สังคมและการรักษาความสงบเรียบร้อย
๕	<u>แนวทางที่ ๑</u> อนุรักษ์ ส่งเสริม ปั่นฟู สร้างเครือข่ายและเฝ้าระวังทรัพยากรธรรมชาติและสิ่งแวดล้อม	การพัฒนาด้านทรัพยากรธรรมชาติและสิ่งแวดล้อม
๖	<u>แนวทางที่ ๑</u> ทำนุ บำรุง ส่งเสริมกิจกรรมทางด้านศาสนา <u>แนวทางที่ ๒</u> ส่งเสริม อนุรักษ์ ศิลปวัฒนธรรม จารีตประเพณี ปราชญ์ชาวบ้านและภูมิปัญญาท้องถิ่น	การพัฒนาด้านศาสนา ศิลปะ วัฒนธรรม จารีตประเพณีและภูมิปัญญาท้องถิ่น
๗	<u>แนวทางที่ ๑</u> พัฒนาองค์กรปกครองส่วนท้องถิ่นให้มีขีดสมรรถนะสูง <u>แนวทางที่ ๒</u> พัฒนาศักยภาพบุคลากรขององค์กรปกครองส่วนท้องถิ่น <u>แนวทางที่ ๓</u> พัฒนาสังคม คุณธรรม จริยธรรม <u>แนวทางที่ ๔</u> พัฒนาด้านการส่งเสริมประชาธิปไตย ความเสมอภาคและสิทธิเสรีภาพ <u>แนวทางที่ ๕</u> พัฒนาระบบ ICT ของท้องถิ่นให้เชื่อมโยง	การพัฒนาด้านการบริหารจัดการบ้านเมืองที่ดี

ที่	แนวทางการพัฒนา	ยุทธศาสตร์
๘	<u>แนวทางที่ ๑</u> พัฒนาและเพิ่มประสิทธิภาพระบบการให้บริการ สาธารณะเพื่อรองรับการเข้าสู่ประชาคมอาเซียน <u>แนวทางที่ ๒</u> พัฒนาและส่งเสริมคุณภาพชีวิตของประชาชนให้มี คุณภาพชีวิตที่ดี	การพัฒนาด้านบริการสาธารณะเข้าสู่ ประชาคมอาเซียน

บัญชีโครงการพัฒนา และบัญชีประสานโครงการพัฒนา
รายละเอียดโครงการพัฒนา
แผนพัฒนาสามปี (พ.ศ.๒๕๖๐-๒๕๖๒)
องค์การบริหารส่วนตำบลทุ่งเตาใหม่

ยุทธศาสตร์จังหวัดที่ ๑

ยุทธศาสตร์การพัฒนาของ อปท. ในเขตจังหวัดที่ ๑.๑

๑.ยุทธศาสตร์การพัฒนาด้านโครงสร้างพื้นฐาน

๑.๑ แนวทางการพัฒนาเส้นทางคมนาคมการขนส่งให้มีคุณภาพและได้มาตรฐาน

ที่	โครงการ/กิจกรรม	วัตถุประสงค์	เป้าหมาย (ผลผลิตโครงการ)	งบประมาณและที่ผ่านมา			ตัวชี้วัด (KPI)	ผลที่คาดว่าจะ ได้รับ	หน่วยงานที่ รับผิดชอบ
				๒๕๖๐ (บาท)	๒๕๖๑ (บาท)	๒๕๖๒ (บาท)			
๑	โครงการก่อสร้างถนนลาดยาง ๑.๑ ก่อสร้างถนนลาดยางแอสฟัลท์ ติกคอนกรีตสายซอย สายซอยจิตร เจริญ-คลองเรือ-หมู่ที่ 3 (หมู่ที่ ๑)	- เพื่อใช้เป็นเส้นทาง เชื่อมต่อระหว่างตำบล	๕๐๐ เมตร		๑,๖๕๐,๐๐๐ (อบต./อบจ.)		- มีถนน ลาดยาง ระยะทาง ๕๐๐ ม.	- ประชาชนมี เส้นทางในการ คมนาคมที่สะดวก ยิ่งขึ้น	กองช่าง อบจ.
	๑.๒ ก่อสร้างถนนลาดยางผิวแอส ฟัลท์ติกคอนกรีต สายขุนราษฎร์ – วาสนา (ต.ทุ่งเตา) (หมู่ที่ ๑)	- เพื่อให้ประชาชนมีการ คมนาคมที่สะดวก	๗๒๐ เมตร		๑,๙๘๐,๐๐๐ (อบต.)		- มีถนน ลาดยาง ระยะทาง ๗๒๐ ม.	- ประชาชนมี เส้นทางในการ คมนาคมที่สะดวก ยิ่งขึ้น	กองช่าง
	๑.๓ ก่อสร้างถนนลาดยางแอสฟัลท์	-เพื่อใช้เป็นเส้นทาง	๒,๐๐๐ เมตร			๕,๕๐๐,๐๐๐	- มีถนน ลาดยาง	- ราษฎร์มีเส้นทาง	กองช่าง

ดึกคอนกรีต ขอนพันศิริ-หมู่ที่ ๓ (หมู่ที่ ๑)	เชื่อมต่อระหว่างหมู่บ้าน					(อบต.)	ระยะทาง ๒,๐๐๐ ม.	ขนถ่ายผลผลิต	
--	--------------------------	--	--	--	--	--------	---------------------	--------------	--

-๑๔-

ที่	โครงการ/กิจกรรม	วัตถุประสงค์	เป้าหมาย (ผลผลิตโครงการ)	งบประมาณและที่ผ่านมา			ตัวชี้วัด (KPI)	ผลที่คาดว่าจะ ได้รับ	หน่วยงานที่ รับผิดชอบ
				๒๕๖๐ (บาท)	๒๕๖๑ (บาท)	๒๕๖๒ (บาท)			
๑.๔	ก่อสร้างถนนลาดยางผิวแอสฟัลท์ติกคอนกรีต/แบบผิวเรียบ (แคบซีล)สายซอยควนกองเมือง (หมู่ที่ ๓)	- เพื่อให้ประชาชนมีการคมนาคมที่สะดวก	๕๐๐ เมตร		๑,๖๕๐,๐๐๐ (อบต.)		- มีถนน ลาดยาง ระยะทาง ๕๐๐ ม.	- ประชาชนมีเส้นทางในการคมนาคมที่สะดวกยิ่งขึ้น	กองช่าง
๑.๕	ก่อสร้างถนนลาดยางผิวแอสฟัลท์ติกคอนกรีตซอยก้าวน้ำ (หมู่ที่ ๓)	- เพื่อให้ประชาชนมีการคมนาคมที่สะดวก	๒,๐๐๐ เมตร		๕,๕๐๐,๐๐๐ (อบต./อบจ.)		- มีถนน ลาดยาง ระยะทาง ๒,๐๐๐ ม.	- ราษฎรมีเส้นทางขนถ่ายผลผลิต	กองช่าง อบจ.
๑.๖	ก่อสร้างถนนลาดยางผิวแอสฟัลท์ติกคอนกรีตซอยดอนทึงทั้งหน้าอนามัย (หมู่ที่ ๔)	- เพื่อให้ประชาชนมีการคมนาคมที่สะดวก	๒,๕๔๕ เมตร		๖,๙๐๐,๐๐๐ (อบต./อบจ.)		- มีถนน ลาดยาง ระยะทาง ๒,๕๔๕ ม.	- ประชาชนมีการคมนาคมที่สะดวก	กองช่าง อบจ.
๑.๗	ก่อสร้างถนนลาดยางผิวแอสฟัลท์ติกคอนกรีตสายศาลา - ห้วยกลั้ง (หมู่ที่ ๕)	- เพื่อให้ประชาชนมีการคมนาคมที่สะดวก	๕๐๐ เมตร	๑,๖๕๐,๐๐๐ (อบต./อบจ.)			- มีถนน ลาดยาง ระยะทาง ๕๐๐ ม.	- ประชาชนมีการคมนาคมที่สะดวก	กองช่าง อบจ.
๑.๘	ก่อสร้างถนนลาดยางผิวแอสฟัลท์ติกคอนกรีตหน้าโรงเรียน รร. ห้วยชัน - ไสดงโน (หมู่ที่ ๕)	- เพื่อให้ประชาชนมีการคมนาคมที่สะดวก	๑,๔๐๐ เมตร			๓,๘๕๐,๐๐๐ (อบต.)	- มีถนน ลาดยาง ระยะทาง ๑,๔๐๐ ม.	- ประชาชนมีเส้นทางในการคมนาคมที่สะดวก	กองช่าง

									ยิ่งขึ้น	
--	--	--	--	--	--	--	--	--	----------	--

-๑๕-

ที่	โครงการ/กิจกรรม	วัตถุประสงค์	เป้าหมาย (ผลผลิตโครงการ)	งบประมาณและที่ผ่านมา			ตัวชี้วัด (KPI)	ผลที่คาดว่าจะ ได้รับ	หน่วยงานที่ รับผิดชอบ
				๒๕๖๐ (บาท)	๒๕๖๑ (บาท)	๒๕๖๒ (บาท)			
	๑.๙ ก่อสร้างถนนลาดยางผิวแอสฟัลท์ติกคอนกรีตสายซอยวาริ ๔๙ (หมู่ที่ ๖)	- เพื่อให้ประชาชนมีการคมนาคมที่สะดวก	๔๐๐ เมตร		๑,๓๐๐,๐๐๐ (อบต.)		- มีถนน ลาดยาง ระยะทาง ๔๐๐ ม.	-ประชาชนมีเส้นทางในการคมนาคมสะดวกยิ่งขึ้น	กองช่าง
	๑.๑๐ ก่อสร้างถนนลาดยางผิวแอสฟัลท์ติกคอนกรีต สายซอยประชาพัฒนา (หมู่ที่ ๖)	- เพื่อให้ประชาชนมีการคมนาคมที่สะดวก	๕๐๐ เมตร		๑,๓๐๐,๐๐๐ (อบต.)		- มีถนน ลาดยาง ระยะทาง ๕๐๐ ม.	-ประชาชนมีเส้นทางในการคมนาคมสะดวกยิ่งขึ้น	กองช่าง อบจ.
	๑.๑๑ ก่อสร้างถนนลาดยางผิวแอสฟัลท์ติกคอนกรีตสายวงแหวน (หมู่ที่ ๘)	- เพื่อให้ประชาชนมีการคมนาคมที่สะดวก	๑,๕๐๐ เมตร			๔,๙๕๐,๐๐๐ (อบต.)	- มีถนน ลาดยาง ระยะทาง ๑,๕๐๐ ม.	-ประชาชนมีเส้นทางในการคมนาคมสะดวก	กองช่าง อบจ.

								ยิ่งขึ้น		
	๑.๑๒ ก่อสร้างถนนลาดยางผิวแอสฟัลท์ติกคอนกรีต สายไสดงใน – หมู่ที่ ๔ ตำบลทุ่งรัง (หมู่ที่ ๘)	- เพื่อให้การสัญจรสะดวกขึ้นเป็นเส้นทางเชื่อมต่อระหว่างอำเภอ	๕๐๐ เมตร			๕๐๐,๐๐๐ (อบต.)		- มีถนน ลาดยาง ระยะทาง ๕๐๐ ม.	-ประชาชนมีเส้นทางในการคมนาคมสะดวกยิ่งขึ้น	กองช่าง

-๑๖-

ที่	โครงการ/กิจกรรม	วัตถุประสงค์	เป้าหมาย (ผลผลิตโครงการ)	งบประมาณและที่ผ่านมา			ตัวชี้วัด (KPI)	ผลที่คาดว่าจะได้รับ	หน่วยงานที่รับผิดชอบ
				๒๕๖๐ (บาท)	๒๕๖๑ (บาท)	๒๕๖๒ (บาท)			
๒	โครงการก่อสร้างถนนคอนกรีต/ขยาย ๒.๑ ก่อสร้างถนนคอนกรีตเสริมเหล็กถนนสายซอยสันติสุข – หมู่ที่ ๕ ทุ่งเตา (หมู่ที่ ๑)	- เพื่อให้ราษฎรมีถนนที่สะดวกขึ้น	๗๐๐ เมตร			๑,๒๖๐,๐๐๐ (อบต.)	มีถนนคอนกรีต ระยะทาง ๗๐๐ ม.	- ราษฎรในหมู่บ้านมีถนนที่สะดวก	กองช่าง
	๒.๒ ก่อสร้างถนนคอนกรีตเสริมเหล็กสายห้วยตอ – แขวงการทาง	- เพื่อให้ราษฎรมีถนนที่สะดวกขึ้น	๑,๐๘๖ เมตร	๒,๖๘๖,๐๐๐ (อบต.)			-มีถนนคอนกรีต ระยะทาง	- ราษฎรในหมู่บ้านมีถนนที่	กองช่าง

	กว้าง ๔ เมตร พร้อมไหล่ทางข้างละ ๕๐ ซม. (หมู่ที่ ๒) เริ่มต้น N ๘.๙๓๔๑๒๑ E ๙๙.๓๘๙๕๑๗ สิ้นสุด N ๘.๙๓๖๗๐๕ E ๙๙.๓๙๑๔๕๑							๑,๐๘๖ ม.	สะดวก	
	๒.๓ ก่อสร้างถนนคอนกรีตเสริมเหล็กสายขอยราษฎร์อุทิศ (หมู่ที่ ๓)	- เพื่อให้ราษฎรมีถนนที่สะดวกขึ้น	๑,๕๐๐ เมตร			๒,๗๐๐,๐๐๐ (อบต./อบจ.)		-มีถนนคอนกรีต ระยะทาง ๑,๕๐๐ ม.	- ราษฎรในหมู่บ้านมีถนนที่สะดวก	กองช่าง อบจ.
	๒.๔ ก่อสร้างถนนคอนกรีต สายมิตรไมตรี (หมู่ที่ ๓)	- เพื่อให้ราษฎรมีถนนที่สะดวกขึ้น	๑,๕๐๐ เมตร			๒,๗๐๐,๐๐๐ (อบต./อบจ.)		-มีถนนคอนกรีต ระยะทาง ๑,๕๐๐ ม.	- ราษฎรในหมู่บ้านมีถนนที่สะดวก	กองช่าง อบจ.
	๒.๕ ก่อสร้างถนนคอนกรีตเสริมเหล็ก สายขอยพัฒนา (หมู่ที่ ๓)	- เพื่อให้ราษฎรมีถนนที่สะดวกขึ้น	๑,๐๐๐ เมตร				๑,๘๐๐,๐๐๐ (อบต.)	-มีถนนคอนกรีต ระยะทาง ๑,๐๐๐ ม.	- ราษฎรในหมู่บ้านมีถนนที่สะดวก	กองช่าง
	๒.๖ ก่อสร้างถนนคอนกรีตเสริมเหล็กสายขอยพัฒนา ๒ (หมู่ที่ ๓)	- เพื่อให้ราษฎรมีถนนที่สะดวกขึ้น	๑,๐๐๐ เมตร				๑,๘๐๐,๐๐๐ (อบต.)	-มีถนนคอนกรีต ระยะทาง ๑,๐๐๐ ม.	- ประชาชนมีเส้นทางคมนาคมสะดวกขึ้น	กองช่าง

-๑๗-

ที่	โครงการ/กิจกรรม	วัตถุประสงค์	เป้าหมาย (ผลผลิตโครงการ)	งบประมาณและที่ผ่านมา			ตัวชี้วัด (KPI)	ผลที่คาดว่าจะได้รับ	หน่วยงานที่รับผิดชอบ
				๒๕๖๐ (บาท)	๒๕๖๑ (บาท)	๒๕๖๒ (บาท)			
	๒.๗ ก่อสร้างถนนคอนกรีตเสริมเหล็กสายขอยตาครู(หมู่ที่ ๓)	- เพื่อให้ราษฎรมีถนนที่สะดวกขึ้น	๙๐๐ เมตร			๑,๖๒๐,๐๐๐ (อบต.)	-มีถนนคอนกรีต ระยะทาง ๙๐๐ ม.	- ราษฎรในหมู่บ้านมีถนนที่สะดวก	กองช่าง
	๒.๘ ก่อสร้างถนนคอนกรีตเสริมเหล็ก	- เพื่อให้ราษฎรมีถนน	๑,๕๐๐ เมตร	๒,๗๐๐,๐๐๐			-มีถนนคอนกรีต	- ราษฎรใน	กองช่าง

				(บาท)		(บาท)	(บาท)			
	๒.๑๔ ก่อสร้างถนนคอนกรีตเสริมเหล็กทุ่งนาเหนือ – คลองยา (หมู่ที่ ๗)	- เพื่อให้ราษฎรมีถนนที่สะดวกขึ้น	๒,๐๐๐ เมตร			๒,๗๐๐,๐๐๐ (อบต.)		-มีถนนคอนกรีต ระยะทาง ๒,๐๐๐ ม.	- ราษฎรในหมู่บ้านมีถนนที่สะดวก	กองช่าง
	๒.๑๕ ขยายไหล่ทางคอนกรีตเสริมเหล็ก สายซอยป่าจัน ขนาดกว้างข้างละ ๑ เมตร (หมู่ที่ ๘) เริ่มต้น N ๘.๙๗๐๕๔๒ E ๙๙.๔๒๖๐๑๑ สิ้นสุด N ๘.๙๕๙๙๘๓ E ๙๙.๔๒๑๖๓๐	- เพื่อให้ราษฎรมีถนนที่สะดวกขึ้น	๑,๒๐๐ เมตร	๙๑๖,๐๐๐ (อบต./อบจ.)				-มีถนนคอนกรีต ระยะทาง ๑,๒๐๐ ม.	- ราษฎรในหมู่บ้านมีถนนที่สะดวก	กองช่าง อบจ.
๓	โครงการบุกเบิกถนน ๓.๑ บุกเบิกถนนสาย ๓ แยกพันศิริ – ความสำราญห้วยตอ (ถนนมงคลสวัสดิ์) (หมู่ที่ ๑)	- เพื่อให้ราษฎรมีถนนที่สะดวกขึ้น	๑,๕๐๐ เมตร			๓๐๐,๐๐๐ (อบต.)		-บุกเบิกถนนมี ระยะทาง ๑,๕๐๐ ม.	- ประชาชนมีการคมนาคมที่สะดวก	กองช่าง
	๓.๒ บุกเบิกถนนสายในนา – ศาลาทุปน์มเบอร์วัน ห้วยตอ (หมู่ที่ ๒)	- เพื่อให้ราษฎรมีถนนที่สะดวกขึ้น	๕๐๐ เมตร				๒๕๐,๐๐๐ (อบต.)	-บุกเบิกถนนมี ระยะทาง ๕๐๐ ม.	- ประชาชนมีการคมนาคมที่สะดวก	กองช่าง
	๓.๓ บุกเบิกถนนซอยสุวรรณปรีชา (หมู่ที่ ๔)	- เพื่อให้ราษฎรมีถนนที่สะดวกขึ้น	๒,๐๐๐ เมตร				๖๐๐,๐๐๐ (อบต.)	-บุกเบิกถนนมี ระยะทาง ๒,๐๐๐ ม.	- ประชาชนมีการคมนาคมที่สะดวก	กองช่าง
	๓.๔ บุกเบิกถนนซอยเจริญผล (หมู่ที่ ๔)	- เพื่อให้ราษฎรมีถนนที่สะดวกขึ้น	๑,๕๐๐ เมตร				๕๕๐,๐๐๐ (อบต.)	-บุกเบิกถนนมี ระยะทาง ๑,๕๐๐ ม.	- ประชาชนมีการคมนาคมที่สะดวก	กองช่าง
	๓.๕ บุกเบิกถนนซอยร่วมใจ - เอกลักษณ์ (หมู่ที่ ๗) เริ่มต้น N ๘.๙๔๔๕๗๙ E ๙๙.๔๑๖๓๕๔	- เพื่อให้ราษฎรมีถนนที่สะดวกขึ้น	๒,๐๐๐ เมตร	๖๐๐,๐๐๐ (อบต.)				-บุกเบิกถนนมี ระยะทาง ๒,๐๐๐ ม.	- ประชาชนมีการคมนาคมที่สะดวก	กองช่าง

สิ้นสุด N ๘.๙๕๑๐๓๔									
E ๙๙.๔๐๘๔๙๔									

-๑๙-

ที่	โครงการ/กิจกรรม	วัตถุประสงค์	เป้าหมาย (ผลผลิตโครงการ)	งบประมาณและที่ผ่านมา			ตัวชี้วัด (KPI)	ผลที่คาดว่าจะ ได้รับ	หน่วยงานที่ รับผิดชอบ
				๒๕๖๐ (บาท)	๒๕๖๑ (บาท)	๒๕๖๒ (บาท)			
๔	โครงการปรับปรุงถนน ๔.๑ ปรับปรุงไหล่ทางถนนคอนกรีต ทุกสายภายในหมู่บ้าน (หมู่ที่ ๒)	- เพื่อให้ราษฎรมีถนน ที่คมนาคมสะดวกขึ้น	๒,๐๐๐ เมตร		๔๐๐,๐๐๐ (อบต.)		-ปรับปรุงถนน ระยะทาง ๒,๐๐๐ ม.	- ประชาชนมีการ คมนาคมที่สะดวก	กองช่าง
	๔.๒ ปรับปรุงถนนสายราษฎร์ พัฒนาพร้อมหินผุ/บดอัด (หมู่ที่ ๓)	- เพื่อให้ราษฎรมีถนน ที่คมนาคมสะดวกขึ้น	๑,๒๐๐ เมตร			๓๕๐,๐๐๐ (อบต.)	-ปรับปรุงถนน ระยะทาง ๑,๒๐๐ ม.	- ประชาชนมีการ คมนาคมที่สะดวก	กองช่าง
	๔.๓ ปรับปรุงถนนซอยรักชาติ (หมู่ที่ ๔)	- เพื่อให้ราษฎรมีถนน ที่คมนาคมสะดวกขึ้น	๑,๓๐๐ เมตร	๔๐๐,๐๐๐ (อบต.)			-ปรับปรุงถนน ระยะทาง ๑,๓๐๐ ม.	- ประชาชนมีการ คมนาคมที่สะดวก	กองช่าง
	๔.๔ ปรับปรุงถนนซอยสมคิด (หมู่ที่ ๔)	- เพื่อให้ราษฎรมีถนน ที่คมนาคมสะดวกขึ้น	๑,๐๐๐ เมตร		๓๕๐,๐๐๐ (อบต.)		-ปรับปรุงถนน ระยะทาง ๑,๐๐๐ ม.	- ประชาชนมีการ คมนาคมที่สะดวก	กองช่าง
	๔.๕ ปรับปรุงถนนสุวรรณปริชา (หมู่ที่ ๔)	- เพื่อให้ราษฎรมีถนน ที่คมนาคมสะดวกขึ้น	๕๐๐ เมตร			๑๕๐,๐๐๐ (อบต.)	-ปรับปรุงถนน ระยะทาง ๕๐๐ ม.	- ประชาชนมีการ คมนาคมที่สะดวก	กองช่าง

	๔.๖ ปรับปรุงถนนสายซอยอินทร์ ทรัพย์ (หมู่ที่ ๘)	- เพื่อให้ประชาชนมี การคมนาคมที่สะดวก	๙๐๐ เมตร				๒๐๐,๐๐๐ (อบจ.)	-มีถนน ระยะทาง ๑๐๐ เมตร	-ประชาชนมีเส้น ทางในการคมนาคม สะดวกยิ่งขึ้น	อบจ.
--	---	--	----------	--	--	--	-------------------	----------------------------	---	------

ที่	โครงการ/กิจกรรม	วัตถุประสงค์	เป้าหมาย (ผลผลิตโครงการ)	งบประมาณและที่ผ่านมา			ตัวชี้วัด (KPI)	ผลที่คาดว่าจะ ได้รับ	หน่วยงานที่ รับผิดชอบ
				๒๕๖๐ (บาท)	๒๕๖๑ (บาท)	๒๕๖๒ (บาท)			
๕	โครงการซ่อมแซมถนน ๕.๑ ซ่อมแซมถนนภายในหมู่บ้าน (หมู่ที่ ๑-๘)	- เพื่อให้ราษฎรมีถนน ที่คมนาคมสะดวกขึ้น	๘ หมู่บ้าน	๕๐๐,๐๐๐ (อบต.)	๕๐๐,๐๐๐ (อบต.)	๕๐๐,๐๐๐ (อบต.)	-ซ่อมแซมถนน ๘ หมู่บ้าน	- ประชาชนมีการ คมนาคมที่สะดวก	กองช่าง
๖	โครงการก่อสร้างคูระบายน้ำ/ ฝังก่อระบายน้ำ ๖.๑ ก่อสร้างคูระบายน้ำ/ฝังก่อ ตามถนนสายต่างๆภายในหมู่บ้าน (หมู่ที่ ๑ - ๘)	- เพื่อระบายน้ำมิให้ น้ำท่วมขัง	๑ แห่ง (หมู่ที่ ๓)	๓๐๐,๐๐๐ (อบต.)	๓๐๐,๐๐๐	๓๐๐,๐๐๐ (อบต.)	-วางท่อระบาย น้ำภายในหมู่บ้าน ๑ แห่ง	- ลดปัญหาน้ำท่วม ขัง	กองช่าง

ที่	โครงการ/กิจกรรม	วัตถุประสงค์	เป้าหมาย (ผลผลิตโครงการ)	งบประมาณและที่ผ่านมา			ตัวชี้วัด (KPI)	ผลที่คาดว่าจะ ได้รับ	หน่วยงานที่ รับผิดชอบ
				๒๕๖๐ (บาท)	๒๕๖๑ (บาท)	๒๕๖๒ (บาท)			
๗	<p>โครงการก่อสร้างท่อลอดเหลี่ยม/ ซ่อมแซม</p> <p>๗.๑ -ก่อสร้างท่อลอดเหลี่ยม ห้วยกลั้ง-ห้วยเรียน ๒ ช่องทาง (หมู่ ที่ ๕)</p> <p>-ก่อสร้างท่อเหลี่ยมห้วยลูกระนาด ซอยราษฎร์อุทิศ บ้านนายสมโชค มีแก้ว,ห้วยนายเปลี่ยน,คลองทับ ห้วยหลังสถาบันฯ (หมู่ที่ ๔)</p> <p>-ก่อสร้างท่อเหลี่ยมห้วยกรี๊ด ถนน สายศิลป์ชัย - ไสดงโน (หมู่ที่ ๗)</p> <p>-ก่อสร้างท่อเหลี่ยมห้วยกรี๊ด ๒ ช่องทาง (หมู่ที่ ๗)</p> <p>-ก่อสร้างท่อเหลี่ยมห้วยกลั้งซอยทุ่ง นาเหนือ (หมู่ที่ ๗)</p> <p>-ก่อสร้างท่อเหลี่ยมห้วยกลั้งถนน</p>	- เพื่อให้ประชาชนมี การคมนาคมที่สะดวก	๒ แห่ง (หมู่ที่ ๕,๗)	๒๐๐,๐๐๐ (อบต./อบจ.)	๒๐๐,๐๐๐ (อบต./อบจ.)	๒๐๐,๐๐๐ (อบต./อบจ.)	-ก่อสร้างท่อ เหลี่ยม/ซ่อมแซม ๒ แห่ง	- ประชาชนมีการ คมนาคมที่สะดวก	กองช่าง อบจ.

๒	<p>โครงการขุดเจาะบ่อบาดาล/ ซ่อมแซม</p> <p>๒.๑ ขุดเจาะบ่อบาดาลพร้อม อุปกรณ์ซีเมนต์/แท่งค้ำแซมแปญ หมู่ที่ ๑,๗,๓,๔</p>	<p>- แจกจ่ายน้ำให้ ราษฎรบรรเทาสา ธารณภัยให้แก่ราษฎร ภายในตำบล</p>	<p>๒ แห่ง (หมู่ที่ ๑,๗)</p>	<p>๕๐๐,๐๐๐ (อบต.)</p>	<p>๒๐๐,๐๐๐ (อบต.)</p>	<p>-ขุดเจาะบ่ บาดาล ๒ แห่ง</p>	<p>- ราษฎรมีน้ำดื่ม น้ำใช้ในช่วงฤดู แล้ง</p>	<p>กองช่าง</p>
๓	<p>โครงการขุดบ่อน้ำตื้น</p> <p>๓.๑ขุดเจาะบ่อน้ำตื้น (หมู่ที่ ๑ - ๘)</p>	<p>- เพื่อให้ราษฎรมีน้ำ ใช้ในการอุปโภค - บริโภค</p>	<p>๓ หมู่บ้าน (๔,๕,๖)</p>	<p>๖๐๐,๐๐๐ (นพค./อบจ.)</p>		<p>-ขุดเจาะบ่อน้ำตื้น ๓ หมู่บ้าน</p>	<p>- ราษฎรมีน้ำใช้</p>	<p>นพค./อบจ.</p>
๔	<p>โครงการปรับปรุง/ต่อเติม/เปลี่ยน ซ่อมแซมระบบประปา</p> <p>๔.๑ ขยายเขตระบบประปา (หมู่ที่ ๓,๔)</p>	<p>- เพื่อให้ราษฎรมีน้ำ ใช้ทุกครัวเรือน</p>	<p>๑ หมู่บ้าน</p>	<p>๒๐๐,๐๐๐ (อบต.)</p>	<p>๒๐๐,๐๐๐ (อบต.)</p>	<p>-ขยายเขตระบบ ประปา ๑ หมู่บ้าน</p>	<p>- ราษฎรมีน้ำใช้ ทุกครัวเรือน</p>	<p>อบต.</p>
	<p>๔.๒ เปลี่ยนระบบท่อเมนประปาใน หมู่บ้าน (หมู่ที่ ๒)</p>	<p>- เพื่อให้ราษฎรมีน้ำ ใช้ทุกครัวเรือน</p>	<p>๑ แห่ง</p>		<p>๕๐๐,๐๐๐ (อบต.)</p>	<p>-เปลี่ยนระบบท่อ เมนระบบประปา ในหมู่บ้าน ๑ แห่ง</p>	<p>- ราษฎรมีน้ำใช้ ทุกครัวเรือน</p>	<p>อบต.</p>
	<p>๔.๓ ปรับปรุงระบบประปาสร้าง เครื่องกรองน้ำผิวดินพร้อมสร้าง ฐานประปาและย้ายถัง (หมู่ที่ ๓)</p>	<p>-เพื่อให้ราษฎรมีน้ำใช้ ทุกครัวเรือน</p>	<p>๑ แห่ง</p>	<p>๖๐๐,๐๐๐ (อบจ./อบต.)</p>		<p>-ปรับปรุงระบบ ประปาพร้อมย้าย ถัง (๑ แห่ง)</p>	<p>-ราษฎรมีน้ำใช้ทุก ครัวเรือน</p>	<p>อบจ./อบต.</p>

ที่	โครงการ/กิจกรรม	วัตถุประสงค์	เป้าหมาย (ผลผลิตโครงการ)	งบประมาณและที่ผ่านมา			ตัวชี้วัด (KPI)	ผลที่คาดว่าจะ ได้รับ	หน่วยงานที่ รับผิดชอบ	
				๒๕๖๐ (บาท)		๒๕๖๑ (บาท)				๒๕๖๒ (บาท)
	๔.๔ ซ่อมแซมระบบประปาภูเขา (หมู่ที่ ๕)	- เพื่อให้ราษฎรมีน้ำ ใช้ทุกครัวเรือน	๒,๐๐๐ เมตร	๓๐๐,๐๐๐ (อบต.)				-ปรับปรุงระบบ ประปา ๒,๐๐๐ เมตร	- ราษฎรมีน้ำใช้ ทุกครัวเรือน	อบต.
	๔.๕ ซ่อมแซมระบบประปาหมู่บ้าน และวางท่อเมนใหม่ พร้อมถังแชม เปญ (หมู่ที่ ๖)	- เพื่อให้ราษฎรมีน้ำ ดื่มน้ำใช้ตลอดปี	๒,๐๐๐ เมตร	๓๐๐,๐๐๐ (อบต.)				-ขยายเขตระบบ ประปา ๒,๐๐๐ เมตร	- ราษฎรมีน้ำใช้ ทุกครัวเรือน	อบต.
๕	โครงการก่อสร้างระบบประปาและ จัดหาภาชนะเครื่องกรองน้ำ ๕.๑ ติดตั้งถังกรองน้ำประปา หมู่บ้าน (หมู่ที่ ๘)	- เพื่อปรับปรุงคุณ ภาพน้ำดื่มให้ ราษฎร	๑ แห่ง			๗๖,๐๐๐ (อบต.)		-ติดตั้งถังกรอง น้ำประปา ๑ แห่ง	- ราษฎรมีน้ำใช้ ทุกครัวเรือน	กองช่าง
	๕.๒ ก่อสร้างระบบประปาหมู่บ้าน โดยก่อสร้างหอดังถังแชมเปญ/ติดตั้ง ซั้มเมอร์ส ขยายเขตและเดินท่อ พร้อมติดตั้งถังกรอง (หมู่ที่ ๔)	- เพื่อให้ราษฎรมีน้ำ ดื่มน้ำใช้ตลอดปี	๑ แห่ง			๕๐๐,๐๐๐ (อบต.)		-ก่อสร้างหอดัง ถังแชมเปญ ติดตั้ง ซั้มเมอร์ส ขยาย เขต พร้อมติดตั้ง ถังกรอง ๑ แห่ง	- ราษฎรมีน้ำดื่ม น้ำใช้ตลอดปี	กองช่าง
	๕.๓ ก่อสร้างระบบประปาหมู่บ้าน	-เพื่อให้ราษฎรมีน้ำดื่ม	๑ แห่ง	๓๐๐,๐๐๐				-ก่อสร้างระบบ	-ราษฎรมีน้ำใช้ทุก	กองช่าง

หนองนาแ่ง (หมู่ที่ ๕)	น้ำใช้ตลอดปี		(อบต.)				ประปาหมู่บ้าน ๑ แห่ง	ครัวเรือน	
-----------------------	--------------	--	--------	--	--	--	-------------------------	-----------	--

-๒๕-

ที่	โครงการ/กิจกรรม	วัตถุประสงค์	เป้าหมาย (ผลผลิตโครงการ)	งบประมาณและที่ผ่านมา			ตัวชี้วัด (KPI)	ผลที่คาดว่าจะ ได้รับ	หน่วยงานที่ รับผิดชอบ
				๒๕๖๐ (บาท)	๒๕๖๑ (บาท)	๒๕๖๒ (บาท)			
	๕.๔ ก่อสร้างถังเก็บน้ำขนาดเล็ก พร้อมเครื่องกรองน้ำผิวดิน (หมู่ที่ ๑,๓)	- เพื่อปรับปรุงคุณภาพน้ำดื่ม น้ำใช้ให้แก่ราษฎร	๒ แห่ง			๓๐๐,๐๐๐ (อบต.)	-ก่อกำสร้างถังเก็บน้ำขนาดเล็ก พร้อมถังกรอง ๒ แห่ง	- ราษฎรมีน้ำดื่ม น้ำใช้ที่ได้คุณภาพ	กองช่าง
๖	โครงการก่อสร้างฝาย/ขุดลอก ฝาย/ซ่อมแซมฝาย ๘.๑ ก่อสร้างฝายน้ำล้น (หมู่ที่ ๑ - ๘)	- เพื่อกักเก็บน้ำไว้ใช้ ในฤดูแล้ง	๘ แห่ง	๕๐๐,๐๐๐ (อบต.) หมู่ที่ ๖	๕๐๐,๐๐๐ (อบต.) หมู่ที่ ๗	๕๐๐,๐๐๐ (อบต.) หมู่ที่ ๔	-ก่อกำสร้างฝายน้ำ ล้น ๘ แห่ง	- ราษฎรมีน้ำไว้ใช้ ตลอดปี	กองช่าง
	๘.๒ ขุดลอกสร้างฝาย (หมู่ที่ ๑ - ๘)	- เพื่อขุดลอกหน้าฝาย ให้มีน้ำไว้ใช้ในฤดูแล้ง	๘ แห่ง	๕๐๐,๐๐๐ (อบต.) หมู่ที่ ๘			-ขุดลอกหน้าฝาย ๑ แห่ง	- ราษฎรมีน้ำไว้ใช้ ตลอดปี	กองช่าง

๗	โครงการขุดลอกสระน้ำ ๗.๑ ขุดลอกสระน้ำภายในหมู่บ้าน (หมู่ที่ ๑,๓)	- เพื่อกักเก็บน้ำไว้ใช้ ในฤดูแล้ง	๒ แห่ง			๖๐๐,๐๐๐ (อบต.)		-ขุดสระเก็บน้ำ ๒ แห่ง	- ราษฎรมีน้ำไว้ใช้ ตลอดปี	กองช่าง
๘	โครงการซ่อมแซมระบบกล้องวงจร ปิด (cctv)	-เพื่อความปลอดภัย ในชีวิตและทรัพย์สิน	๘ หมู่บ้าน	๑๕๐,๐๐๐ (อบต.)				-ติดตั้งกล้องวงจร ปิด ๘ หมู่บ้าน	-ในตำบลปลอดภัย เสพติด	สำนักปลัด อบต.

-๒๖-

ยุทธศาสตร์จังหวัดที่ ๒

ยุทธศาสตร์การพัฒนาของ อปท. ในเขตจังหวัดที่ ๒.๑

๒. ยุทธศาสตร์การพัฒนาด้านการส่งเสริมคุณภาพชีวิต

๒.๑ แนวทางการพัฒนาด้านการส่งเสริมอาชีพ

ที่	โครงการ/กิจกรรม	วัตถุประสงค์	เป้าหมาย (ผลผลิตโครงการ)	งบประมาณและที่ผ่านมา			ตัวชี้วัด (KPI)	ผลที่คาดว่าจะ ได้รับ	หน่วยงานที่ รับผิดชอบ
				๒๕๖๐ (บาท)	๒๕๖๑ (บาท)	๒๕๖๒ (บาท)			
๑.	โครงการฝึกอบรมอาชีพ ๑.๑ ฝึกอบรมอาชีพตามความถนัด (หมู่ที่ ๑-๘)	- เพื่อพัฒนาฝีมือและ เพิ่มรายได้ แก่แม่บ้าน ,ผู้สูงอายุ,ผู้พิการ	๘ หมู่บ้าน	๕๐,๐๐๐ (อบต.)			-สนับสนุนฝึก อบรมแม่บ้าน, ผู้สูงอายุ,ผู้พิการ ๘ หมู่บ้าน	- ราษฎรมีรายได้ เพิ่มขึ้น	สำนักปลัด อบต.
๒.	โครงการส่งเสริมการทำปุ๋ย ๒.๑ ส่งเสริมการผลิตปุ๋ยใช้เอง , สนับสนุนการจัดทำปุ๋ยชีวภาพ ปุ๋ย หมัก ปุ๋ยอินทรีย์ ก๊าซชีววมวลใช้ใน	- เพื่อลดต้นทุนการ ผลิต	๘ หมู่บ้าน		๕๐,๐๐๐ (สนง.เกษตร)		-ส่งเสริมการผลิต ปุ๋ยใช้เอง ๘ หมู่บ้าน	- เกษตรกรมี ต้นทุนการผลิตที่ ต่ำลง	สำนักงาน เกษตร

	หมู่บ้าน (หมู่ที่ ๑-๘)									
๓	โครงการส่งเสริมการลงทุน ๓.๑ โครงการเศรษฐกิจชุมชน	-เพื่อให้ราษฎรมี เงินทุนหมุนเวียนใน การประกอบอาชีพ	๘ หมู่บ้าน	๘๐๐,๐๐๐ (อบต.)				-ส่งเสริมการลงทุนเศรษฐกิจ ชุมชน ๘ หมู่บ้าน	-ราษฎรในพื้นที่มี เงินทุนหมุนเวียน	สำนักปลัด อบต.

-๒๗-

ที่	โครงการ/กิจกรรม	วัตถุประสงค์	เป้าหมาย (ผลผลิตโครงการ)	งบประมาณและที่ผ่านมา			ตัวชี้วัด (KPI)	ผลที่คาดว่าจะ ได้รับ	หน่วยงานที่ รับผิดชอบ
				๒๕๖๐ (บาท)	๒๕๖๑ (บาท)	๒๕๖๒ (บาท)			
๔.	โครงการส่งเสริมเรื่องการเกษตร ๔.๑ - แก้ปัญหาความเดือดร้อน ของเกษตรกรจากภาวะราคาผลไม้ ตกต่ำ -ส่งเสริมให้ครัวเรือนเป็นสมาชิก กลุ่มเศรษฐกิจพอเพียง	-เพื่อเป็นการสร้างงาน สร้างรายได้ให้แก่ เกษตรกร - เพื่อให้เกษตรกร ได้รับความรู้เกี่ยวกับ การเกษตรแผนใหม่	๘ หมู่บ้าน		๑๐,๐๐๐ (อบต.)		-ส่งเสริมการ เกษตรด้านต่างๆ ๘ หมู่บ้าน	-เกษตรกรมีแนว ทางการประกอบ อาชีพและเกิด ความมั่นคงใน อาชีพเกษตรกรรม	อบต.

ยุทธศาสตร์จังหวัดที่ ๒

ยุทธศาสตร์การพัฒนาของ อปท. ในเขตจังหวัดที่ ๒.๒

๒. ยุทธศาสตร์การพัฒนาด้านการส่งเสริมคุณภาพชีวิต

๒.๒ แนวทางการพัฒนาด้านสวัสดิการสังคมและสาธารณสุข

ที่	โครงการ/กิจกรรม	วัตถุประสงค์	เป้าหมาย (ผลผลิตโครงการ)	งบประมาณและที่ผ่านมา			ตัวชี้วัด (KPI)	ผลที่คาดว่าจะ ได้รับ	หน่วยงานที่ รับผิดชอบ
				๒๕๖๐ (บาท)	๒๕๖๑ (บาท)	๒๕๖๒ (บาท)			
๑	โครงการจัดระบบการแพทย์ฉุกเฉิน	- เพื่อสนับสนุนชุด	๑ ปี	๑๔๘,๘๐๐			-จัดระบบ	- ประชาชนได้รับ	สำนักปลัด

	ประจำตำบลทุ่งเตาใหม่	ปฏิบัติการฉุกเฉิน ประจำตำบล		(อบต.)			การแพทย์ฉุกเฉิน ประจำตำบลทุ่ง เตาใหม่ ๑ ปี	การดูแลอย่าง ทั่วถึง	อบต.
๒	อุดหนุนศูนย์สาธารณสุขมูลฐาน หมู่บ้าน	-เพื่อพัฒนาศักยภาพ ด้านสาธารณสุขหมู่บ้าน	๘ หมู่บ้าน	๑๒๐,๐๐๐ (อบต.)	๑๒๐,๐๐๐ (อบต.)	๑๒๐,๐๐๐ (อบต.)	-อุดหนุน สาธารณสุขมูล ฐาน ๘ หมู่บ้าน	- ประชาชนได้รับ การดูแลอย่าง ทั่วถึง	สำนักปลัด อบต.
๓	โครงการฝึกอบรมคณะกรรมการ กองทุนสวัสดิการชุมชน/เงินสมทบ สวัสดิการชุมชน	- เพื่อให้ประชาชนมี ความรู้ในด้าน สวัสดิการชุมชนด้าน ต่างๆ	๘ หมู่บ้าน	๒๐,๐๐๐ (อบต.)	๒๐,๐๐๐ (อบต.)	๒๐,๐๐๐ (อบต.)	-การจัดสวัสดิการ สังคม(ออมวันละ บาท ๑ ปี	- ได้รับความรู้ใน ด้านสวัสดิการ ต่างๆของตนเอง	สำนักปลัด อบต.
๔	สนับสนุนเงินสงเคราะห์เบี้ยยังชีพ แก่ผู้ป่วยเอดส์	- เพื่อให้ผู้ป่วยเอดส์มี รายได้ในการดำรงชีพ	๔ คน	๒๔,๐๐๐ (อบต.)	๒๔,๐๐๐ (อบต.)	๒๔,๐๐๐ (อบต.)	-สนับสนุนเงิน สงเคราะห์ผู้ป่วย เอดส์ ๔ คน	- ผู้ป่วยเอดส์ได้รับ การช่วยเหลือ	สำนักปลัด อบต.

-๒๙-

ที่	โครงการ/กิจกรรม	วัตถุประสงค์	เป้าหมาย (ผลผลิตโครงการ)	งบประมาณและที่ผ่านมา			ตัวชี้วัด (KPI)	ผลที่คาดว่าจะ ได้รับ	หน่วยงานที่ รับผิดชอบ
				๒๕๖๐ (บาท)	๒๕๖๑ (บาท)	๒๕๖๒ (บาท)			
๕	โครงการฝึกอบรมสร้างงาน สร้าง อาชีพให้แก่ผู้ติดเชื้อเอดส์/ผู้สูงอายุ/ ผู้สูงอายุ	- เพื่อส่งเสริมให้ผู้ติด เชื้อเอดส์ ผู้สูงอายุ	๘ หมู่บ้าน	๓๐,๐๐๐ (อบต.)	๓๐,๐๐๐ (อบต.)	๓๐,๐๐๐ (อบต.)	-ฝึกอบรมสร้าง งานสร้างอาชีพผู้	- ผู้ติดเชื้อเอดส์/ ผู้สูงอายุ/ผู้พิการมี	สำนักปลัด อบต.

	ผู้พิการ	และผู้พิการมีงานทำ						ดีต่อเชื้อเอชไอวี/ ผู้สูงอายุ/ผู้พิการ ๘ หมู่บ้าน	รายได้เพิ่มขึ้น	
๖	สนับสนุนกองทุนหลักประกัน สุขภาพในระดับท้องถิ่น	- เพื่อใช้ในการส่งเสริมด้านสุขภาพของประชาชน	๑ ครั้ง	๑๑๗,๔๘๖ (อบต.)				-สนับสนุนกองทุนหลักประกันสุขภาพ ๑ ครั้ง	- ประชาชนได้รับการส่งเสริมด้านสุขภาพ	สำนักปลัด อบต.
๗	โครงการฝึกอบรมให้ความรู้เรื่องการป้องกันการมีเพศสัมพันธ์ก่อนวัยอันควรแก่เยาวชนตำบลทุ่งเตาใหม่	-เพื่อให้ประชาชนในตำบลทุ่งเตาใหม่มีความรู้ในการป้องกันตนเอง/มีความรู้และรู้จักการป้องกันตนเอง	๘ หมู่บ้าน	๓๐,๐๐๐ (อบต.)				-ประชาชนมีความรู้ในการป้องกันตนเอง ๘ หมู่บ้าน	-ประชาชนรู้จักการป้องกันตนเอง	สำนักปลัด อบต.
๘	โครงการตรวจสอบคุณภาพน้ำอุปโภค บริโภค	-เพื่อให้ประชาชนในตำบลทุ่งเตาใหม่มีน้ำที่สะอาดใช้	๘ หมู่บ้าน	๓๐,๐๐๐ (อบต.)				-ประชาชนในตำบลทุ่งเตาใหม่มีน้ำที่สะอาดใช้ ๘ หมู่บ้าน	-ประชาชนในตำบลทุ่งเตาใหม่มีน้ำที่สะอาด	สำนักปลัด อบต.
๙	สนับสนุนเงินสงเคราะห์เบี้ยยังชีพผู้สูงอายุ	-เพื่อให้ผู้สูงอายุมีเงินในการเลี้ยงชีพ	๑ ปี	๖,๐๙๔,๔๐๐ (อบต.)				-ผู้สูงอายุในตำบลทุ่งเตาใหม่ได้รับเบี้ยยังชีพ ๑ ปี	-ผู้สูงอายุในตำบลทุ่งเตาใหม่มีเงินได้ในการเลี้ยงชีพ	สำนักปลัด อบต.
๑๐	สนับสนุนเงินสงเคราะห์เบี้ยยังชีพคนพิการ	-เพื่อให้คนพิการมีเงินในการเลี้ยงชีพ	๑ ปี	๗๗๗,๖๐๐ (อบต.)				-ผู้พิการในตำบลทุ่งเตาใหม่มีเงินในการเลี้ยงชีพ ๑ ปี	-ผู้พิการในตำบลทุ่งเตาใหม่มีเงินในการเลี้ยงชีพ	สำนักปลัด อบต.

ยุทธศาสตร์การพัฒนาของ อปท. ในเขตจังหวัดที่ ๒.๓

๒. ยุทธศาสตร์การพัฒนาด้านการส่งเสริมคุณภาพชีวิต

๒.๓ แนวทางการพัฒนาส่งเสริมด้านการกีฬา และนันทนาการ

ที่	โครงการ/กิจกรรม	วัตถุประสงค์	เป้าหมาย (ผลผลิตโครงการ)	งบประมาณและที่ผ่านมา			ตัวชี้วัด (KPI)	ผลที่คาดว่าจะ ได้รับ	หน่วยงานที่ รับผิดชอบ
				๒๕๖๐ (บาท)	๒๕๖๑ (บาท)	๒๕๖๒ (บาท)			
๑	จัดซื้อวัสดุเครื่องแต่งกาย	- เพื่อจัดซื้อวัสดุเครื่องแต่งกาย ในการแข่งขันกีฬาและจัดส่งนักกีฬาในสังกัดเข้าร่วมแข่งขันกับหน่วยงานอื่น	๑ ปี	๕๐,๐๐๐ (อบต.)	๕๐,๐๐๐ (อบต.)	๕๐,๐๐๐ (อบต.)	-จัดซื้อวัสดุเครื่องแต่งกาย ๑ ปี	- นักกีฬามีเครื่องต่างกายตามระเบียบการแข่งขัน	สำนักปลัด อบต.
๒	จัดซื้อวัสดุกีฬาต่าง ๆ	- เพื่อจัดซื้อวัสดุอุปกรณ์กีฬาต่าง ๆ (อบต./ศพด.)	๑ ครั้ง/ปี	๒๐,๐๐๐ (อบต.)	๒๐,๐๐๐ (อบต.)	๒๐,๐๐๐ (อบต.)	-จัดซื้อวัสดุกีฬาต่าง ๆ อบต./ศพด.	- มีวัสดุกีฬาไว้ใช้ใน อบต./ศพด.	สำนักปลัด อบต.
๓	สนับสนุนค่าใช้จ่ายในการจัดส่งนักกีฬาเข้าร่วมแข่งขันกับหน่วยงานอื่น	- เพื่อจัดส่งนักกีฬาเข้าร่วมแข่งขันกับหน่วยงานอื่น/อุดหนุนที่ทำการปกครองอำเภอบ้านนาสาร	๑ ปี	๕๐,๐๐๐ (อบต.)	๕๐,๐๐๐ (อบต.)	๕๐,๐๐๐ (อบต.)	-สนับสนุนการแข่งขันกีฬาค่าใช้จ่ายในการจัดส่งนักกีฬาร่วมแข่งขัน ๑ ปี	- เข้าร่วมการแข่งขันกีฬากับหน่วยงานอื่น	สำนักปลัด อบต.

ที่	โครงการ/กิจกรรม	วัตถุประสงค์	เป้าหมาย (ผลผลิตโครงการ)	งบประมาณและที่ผ่านมา			ตัวชี้วัด (KPI)	ผลที่คาดว่าจะ ได้รับ	หน่วยงานที่ รับผิดชอบ
				๒๕๖๐ (บาท)	๒๕๖๑ (บาท)	๒๕๖๒ (บาท)			
๔	โครงการแข่งขันกีฬาภายในตำบล - สนับสนุนการแข่งขันกีฬาภายในตำบล กีฬาสีวัย/กีฬาพื้นบ้าน	- เพื่อเป็นการเชื่อมความสัมพันธ์ภายในตำบล	๑ ปี	๒๐๐,๐๐๐ (อบต.)	๒๐๐,๐๐๐ (อบต.)	๒๐๐,๐๐๐ (อบต.)	-สนับสนุนการแข่งขันกีฬาสีวัย/กีฬาพื้นบ้านภายในตำบล ๑ ปี/ครั้ง	-สร้างความเข้มแข็งภายในตำบล	สำนักปลัด อบต.
๕	โครงการจัดการแข่งขันกรีฑา นักเรียน , ประชาชน ในตำบลทุ่งเตาใหม่	-เพื่อใช้เวลาว่างให้เป็นประโยชน์ ห่างไกลยาเสพติด	๑ ปี/ครั้ง	๒๕,๐๐๐ (อบต.)			-จัดการแข่งขันกรีฑานักเรียน , ประชาชนในตำบลทุ่งเตาใหม่ ๑ ปี/ครั้ง	-นักเรียนประชาชนในตำบลทุ่งเตาใหม่ได้ใช้เวลาว่างให้เป็นประโยชน์และห่างไกลยาเสพติด	สำนักปลัด อบต.
๖	โครงการฝึกทักษะการเล่นฟุตบอล เด็กและเยาวชน ในตำบลทุ่งเตาใหม่	-เพื่อพัฒนาทักษะพื้นฐานของการเล่นกีฬาฟุตบอลให้กับเด็กและเยาวชน	๑ ปี/ครั้ง	๒๐๐,๐๐๐ (อบต.)	-	-	-พัฒนาทักษะพื้นฐานการเล่นกีฬาฟุตบอล ๑ ปี/ครั้ง	-เด็กและเยาวชนสามารถเรียนรู้การเล่นฟุตบอลอย่างถูกต้อง	สำนักปลัด อบต.

ยุทธศาสตร์จังหวัดที่ ๓

ยุทธศาสตร์การพัฒนาของ อปท. ในเขตจังหวัดที่ ๓.๑

๓. ยุทธศาสตร์การพัฒนาทางการศึกษา

๓.๑ แนวทางการพัฒนาระบบการศึกษาในสังกัดองค์กรปกครองส่วนท้องถิ่นให้มีคุณภาพตามมาตรฐานการศึกษาท้องถิ่น

ที่	โครงการ/กิจกรรม	วัตถุประสงค์	เป้าหมาย (ผลผลิตโครงการ)	งบประมาณและที่ผ่านมา			ตัวชี้วัด (KPI)	ผลที่คาดว่าจะ ได้รับ	หน่วยงานที่ รับผิดชอบ
				๒๕๖๐ (บาท)	๒๕๖๑ (บาท)	๒๕๖๒ (บาท)			
๑	โครงการอาหารกลางวัน สนับสนุนงบประมาณอาหารกลางวันให้โรงเรียนสังกัด สพฐ.และศพด.	- เพื่อเพิ่มเป้าหมายให้นักเรียนได้รับอาหารกลางวันเพิ่ม - เพื่อจัดเป็นสวัสดิการให้แก่เด็กก่อนวัยเรียนของ อบต.	๓๗๒ คน	๑,๗๐๐,๐๐๐ (อบต.)	๑,๗๐๐,๐๐๐ (อบต.)	๑,๗๐๐,๐๐๐ (อบต.)	-สนับสนุนงบประมาณอาหารกลางวัน ๓๗๒ คน	- นักเรียนได้รับอาหารกลางวันเพิ่มและลดภาระของผู้ปกครอง	สำนักปลัด อบต.
๒	โครงการจัดซื้ออาหารเสริม (นม)	- เพื่อเพิ่มเป้าหมายให้นักเรียนได้รับอาหารเสริม(นม)เพิ่ม - เพื่อจัดเป็น	๓๗๒ คน	๙๐๐,๐๐๐ (อบต.)	๙๐๐,๐๐๐ (อบต.)	๙๐๐,๐๐๐ (อบต.)	-สนับสนุนงบประมาณอาหารเสริม (นม) ๓๗๒ คน	- นักเรียนได้รับอาหารเสริม(นม)เพิ่มและลดภาระของผู้ปกครอง	สำนักปลัด อบต.

		สวัสดิการให้แก่เด็ก ก่อนวัยเรียนของ อบต.								
๓	โครงการจัดซื้อวัสดุวิทยาศาสตร์ หรือการแพทย์	- เพื่อจัดซื้อวัสดุยา ต่าง ๆ สำลให้แก ศพด.	๒ ศพด./๑ ปี	๑๐,๐๐๐ (อบต.)				-จัดซื้อวัสดุวิทยา ศาสตร์การแพทย์ ๒ ศพด. ๑ ปี	- มียาต่าง ๆ ไว้ใช้ สำหรับเด็ก ศพด.	สำนักปลัด อบต.

-๓๓-

ที่	โครงการ/กิจกรรม	วัตถุประสงค์	เป้าหมาย (ผลผลิตโครงการ)	งบประมาณและที่ผ่านมา			ตัวชี้วัด (KPI)	ผลที่คาดว่าจะ ได้รับ	หน่วยงานที่ รับผิดชอบ
				๒๕๖๐ (บาท)	๒๕๖๑ (บาท)	๒๕๖๒ (บาท)			
๔	โครงการแข่งขันกีฬา ศพด. อำเภอบ้านนาสาร	- เพื่อเป็นการจัด กิจกรรมการแข่งขัน ทักษะและกีฬาต่าง ๆ ของ ศพด.	๑๐๕ คน	๕๐,๐๐๐ (อบต.)	๕๐,๐๐๐ (อบต.)	๕๐,๐๐๐ (อบต.)	-สนับสนุน กิจกรรมการ แข่งขันทักษะและ กีฬา ศพด. ๑๐๕ คน	- เด็ก ๆ ได้ร่วม กิจกรรมแข่งขัน กีฬา	สำนักปลัด อบต.
๕	โครงการค่าจัดการเรียนการสอน (รายหัว) ศพด.อบต.ทตม./ศพด. บ้านไสรง	-เพื่อเป็นค่าใช้จ่ายใน การจัดซื้อสื่อการเรียน การสอนให้กับเด็กใน ศูนย์ ศพด.	ศพด. ๒ แห่ง	๑๘๐,๐๐๐ (อบต.)			-ค่าจัดการเรียน การสอน ศพด. จำนวน ๒ แห่ง	-ศูนย์ ศพด.มีสื่อ การเรียนการสอน ให้กับเด็ก	สำนักปลัด อบต.

๖	โครงการออมสินน้อย	-เพื่อปลูกฝังให้เด็กเล็กมีความรู้และเล็งเห็นประโยชน์ของการออม	ศพด. ๒ แห่ง	-	-	-	-	-	-	-	-	-	-	-	-	-	-	-	-	-
๗	โครงการส่งเสริมสุขภาพอนามัยเด็กเล็ก	-เพื่อให้เด็กเล็กมีสุขภาพอนามัยที่แข็งแรง	ศพด. ๒ แห่ง	-	-	-	-	-	-	-	-	-	-	-	-	-	-	-	-	-
๘	โครงการส่งท้ายปีเก่าต้อนรับปีใหม่ ศพด.	-เพื่อจัดกิจกรรมให้เด็กเล็กได้ร่าเริงสนุกสนานและส่งเสริมพัฒนาการฯ ๔ ด้าน	๑ ครั้ง	-	-	-	-	-	-	-	-	-	-	-	-	-	-	-	-	-

ที่	โครงการ/กิจกรรม	วัตถุประสงค์	เป้าหมาย (ผลผลิตโครงการ)	งบประมาณและที่ผ่านมา			ตัวชี้วัด (KPI)	ผลที่คาดว่าจะได้รับ	หน่วยงานที่รับผิดชอบ	
				๒๕๖๐ (บาท)	๒๕๖๑ (บาท)	๒๕๖๒ (บาท)				
๙	โครงการรื้อรักความผูกพันเชื่อมความสัมพันธ์บ้านกับศูนย์	-เพื่อส่งเสริมให้ผู้ปกครองและชุมชนมีส่วนร่วมในการจัดการศึกษา	ศพด. ๒ แห่ง	-	-	-	-	-	-	-

๑๑	โครงการหนูน้อยรักการอ่าน	-เพื่อส่งเสริมให้เด็กเล็กมีทักษะในการอ่าน	ศพด. ๒ แห่ง	-	-	-	-หนูน้อยรักการอ่าน จำนวน ๒ แห่ง	-เด็กเล็กมีทักษะในการอ่านเพิ่มขึ้น	สำนักปลัด อบต.
๑๑	โครงการผลิตสื่อนวัตกรรมการเรียนการสอน	-เพื่อส่งเสริมการศึกษาของเด็กปฐมวัย	ศพด. ๒ แห่ง	-	-	-	-ผลิตสื่อนวัตกรรมการเรียนการสอน จำนวน ๒ แห่ง	-เด็กปฐมวัยได้รับส่งเสริมการศึกษาเพิ่มขึ้น	สำนักปลัด อบต.
๑๒	โครงการ ศพด. น่ายู่	-เพื่อให้เด็กเล็กรู้จักอนุรักษ์สิ่งแวดล้อม	ศพด. ๒ แห่ง	-	-	-	-ศพด.น่ายู่ จำนวน ๒ แห่ง	-เด็กเล็กรู้จักอนุรักษ์สิ่งแวดล้อม	สำนักปลัด อบต.
๑๓	โครงการภาษาอังกฤษวันละคำ	-เพื่อส่งเสริมให้เด็กเล็กมีทักษะในการฟัง พูด อ่าน เขียน ภาษาอังกฤษ	ศพด. ๒ แห่ง	-	-	-	-ส่งเสริมให้เด็กเล็กมีทักษะในการฟัง พูด อ่าน เขียน ภาษาอังกฤษ จำนวน ๒ แห่ง	-เด็กเล็กมีทักษะในการ ฟัง พูด อ่าน เขียน ภาษาอังกฤษ เพิ่มขึ้น	สำนักปลัด อบต.

-๓๕-

ที่	โครงการ/กิจกรรม	วัตถุประสงค์	เป้าหมาย (ผลผลิตโครงการ)	งบประมาณและที่ผ่านมา			ตัวชี้วัด (KPI)	ผลที่คาดว่าจะได้รับ	หน่วยงานที่รับผิดชอบ
				๒๕๖๐ (บาท)	๒๕๖๑ (บาท)	๒๕๖๒ (บาท)			
๑๔	โครงการอบรมให้ความรู้และดูแลช่องปากเด็กก่อนวัยเรียน	-เพื่อให้มีการจัดการความรู้ในการดูแล	ศพด. ๒ แห่ง	-	-	-	-อบรมให้ความรู้และดูแลช่องปาก	-เด็กเล็กมีความรู้ในการดูแลสุขภาพ	สำนักปลัด อบต.

		ทันตสุขภาพแก่เด็กเล็ก						เด็กก่อนวัยเรียน จำนวน ๒ แห่ง	ฟัน	
๑๕	โครงการปลูกผักสวนครัว	-เพื่อเพิ่มการเรียนรู้ให้กับเด็ก	ศพด. ๒ แห่ง	-	-	-	-	-ปลูกผักสวนครัว จำนวน ๒ แห่ง	-เด็กเล็กได้รับการส่งเสริมการเรียนรู้เพิ่มขึ้น	สำนักปลัด อบต.
๑๖	โครงการส่งเสริมหนูน้อยแยกขยะ	-เพื่อให้เด็กได้เห็นความสำคัญและรู้คุณค่าของทรัพยากรสามารถแยกประเภทขยะและนำกลับมาใช้ให้เกิดประโยชน์	ศพด. ๑ แห่ง (๔๐ คน)	-	-	-	-	-เด็กได้เห็นความสำคัญของทรัพยากรและนำกลับมาใช้ให้เกิดประโยชน์ ศพด. ๑ แห่ง จำนวน ๔๐ คน	-เด็กเล็กใน ศพด. เห็นความสำคัญและรู้คุณค่าของทรัพยากรสามารถแยกประเภทขยะต่างๆและนำกลับมาใช้ให้เกิดประโยชน์	สำนักปลัด อบต.
๑๗	โครงการศูนย์เด็กร่วมใจป้องกันภัยสารตะกั่ว	-เพื่อรณรงค์และเข้มงวดการใช้ผลิตภัณฑ์เครื่องใช้ที่มีสารตะกั่ว -เพื่อให้เด็กเล็ก ผู้ปกครอง ตลอดจน ครูและผู้ดูแลเด็ก ตระหนักถึงพิษภัยของสารตะกั่ว	ศพด. ๒ แห่ง	-	-	-	-	-รณรงค์การใช้ผลิตภัณฑ์ที่มีสารตะกั่วใน ศพด. ๒ แห่ง	-เด็กเล็กและผู้ปกครองตลอดจนครูและผู้ดูแลเด็ก ทราบและตระหนักถึงพิษภัยของสารตะกั่ว	สำนักปลัด อบต.

ยุทธศาสตร์จังหวัดที่ ๓

ยุทธศาสตร์การพัฒนาของ อปท. ในเขตจังหวัดที่ ๓.๒

๓. ยุทธศาสตร์การพัฒนาด้านการศึกษา

๓.๒ แนวทางการพัฒนาศักยภาพ บุคลากรทางการศึกษาและเพิ่มช่องทางการเรียนรู้

ที่	โครงการ/กิจกรรม	วัตถุประสงค์	เป้าหมาย (ผลผลิตโครงการ)	งบประมาณและที่ผ่านมา			ตัวชี้วัด (KPI)	ผลที่คาดว่าจะ ได้รับ	หน่วยงานที่ รับผิดชอบ	
				๒๕๖๐ (บาท)		๒๕๖๑ (บาท)				๒๕๖๒ (บาท)
๑	ค่าใช้จ่ายในการพัฒนาครูและบุคลากรทางการศึกษา	-เพื่อพัฒนาครูและบุคลากรทางการศึกษา	๑ ปี	๑๕,๐๐๐ (อบต.)		๑๕,๐๐๐ (อบต.)	๑๕,๐๐๐ (อบต.)	-ค่าใช้จ่ายในการพัฒนาครูและบุคลากรทางการศึกษา ๑ ปี	-ครูและบุคลากรทางการศึกษาได้รับการพัฒนา	สำนักปลัด
๒	โครงการจัดซื้อโต๊ะพร้อมเก้าอี้สำหรับรับประทานอาหาร ศพด.อบต.ทุ่งเตาใหม่	-เพื่อให้มีโต๊ะ/เก้าอี้สำหรับรับประทานอาหารที่มีขนาดเหมาะสมและเพียงพอกับจำนวนเด็ก	๑ แห่ง	๓๐,๐๐๐ (อบต.)				-จัดซื้อโต๊ะ/เก้าอี้สำหรับรับประทานอาหารในศูนย์พัฒนาเด็กเล็กจำนวน ๑ แห่ง	-เด็กในศูนย์พัฒนาเด็กเล็กมีโต๊ะ/เก้าอี้ที่นั่งสำหรับรับประทานอาหารที่เพียงพอ	สำนักปลัด อบต.
๓	โครงการติดตั้งกระจกส่องทางบริเวณทางเข้าศพด.อบต.ทุ่งเตาใหม่	-เพื่อป้องกันและลดการเกิดอุบัติเหตุในการเดินทางไป-กลับของเด็กใน ศพด.อบต.ทุ่งเตาใหม่	ศพด. ๑ แห่ง	๓,๐๐๐ (อบต.)				-ป้องกันและลดอุบัติเหตุในการเดินทางไป-กลับของเด็กในศพด.จำนวน ๑ แห่ง	-เด็กใน ศพด.อบต.ทุ่งเตาใหม่มีความปลอดภัยในการเดินทางไป-กลับ	สำนักปลัด อบต.
๔	โครงการก่อสร้างหลังคาลานอเนกประสงค์ ศพด.อบต.ทตม.	-เพื่อเพิ่มพื้นที่ในร่มสำหรับใช้ทำกิจกรรมของเด็กใน ศพด.อบต.ทุ่งเตาใหม่	ศพด. ๑ แห่ง	๑๐๐,๐๐๐ (อบต.)				-ก่อสร้างหลังคาลานอเนกประสงค์ จำนวน ๑ แห่ง	-เด็กมีพื้นที่ในการทำกิจกรรมช่วงเวลากลางวัน	สำนักปลัด อบต.

ที่	โครงการ/กิจกรรม	วัตถุประสงค์	เป้าหมาย (ผลผลิตโครงการ)	งบประมาณและที่ผ่านมา			ตัวชี้วัด (KPI)	ผลที่คาดว่าจะ ได้รับ	หน่วยงานที่ รับผิดชอบ
				๒๕๖๐ (บาท)	๒๕๖๑ (บาท)	๒๕๖๒ (บาท)			
๕	โครงการเปิดโลกทัศน์แหล่งเรียนรู้	-เพื่อให้เด็กเล็กได้ เรียนรู้แหล่งการ เรียนรู้นอกสถานที่	ศพด. ๒ แห่ง	-	-	-	-เปิดโลกทัศน์ แหล่งเรียนรู้ จำนวน ๒ แห่ง	-เด็กเล็กได้เรียนรู้ แหล่งเรียนรู้ นอก สถานที่	สำนักปลัด อบต.
๖	โครงการปรับปรุงอาคารเรียน ศพด.บ้านไผ่แดง	-เพื่อปรับปรุงหลังคา และมีพื้นที่ใช้สอยที่ เพียงพอต่อจำนวน เด็ก	ศพด. ๑ แห่ง	๑๐๐,๐๐๐ (อบต.)	-	-	-ปรับปรุงอาคาร เรียน ๑ แห่ง	-เด็กมีทางเดิน ระหว่างอาคารที่ ปลอดภัยและ เหมาะสม	สำนักปลัด อบต.

ยุทธศาสตร์จังหวัดที่ ๔

ยุทธศาสตร์การพัฒนาของ อปท. ในเขตจังหวัดที่ ๔.๑

๔. ยุทธศาสตร์การพัฒนาด้านการจัดระเบียบชุมชน/สังคมและการรักษาความสงบเรียบร้อย

๔.๑ แนวทางการพัฒนาด้านการป้องกันและแก้ไขปัญหาเสพติด

ที่	โครงการ/กิจกรรม	วัตถุประสงค์	เป้าหมาย (ผลผลิตโครงการ)	งบประมาณและที่ผ่านมา			ตัวชี้วัด (KPI)	ผลที่คาดว่าจะ ได้รับ	หน่วยงานที่ รับผิดชอบ
				๒๕๖๐ (บาท)	๒๕๖๑ (บาท)	๒๕๖๒ (บาท)			
๑	กิจกรรมรณรงค์และป้องกันปัญหา ยาเสพติด/กิจกรรมการบำบัดฟื้นฟู ผู้ติดหรือ ผู้เสพ	- เพื่อป้องกันการแพร่ ระบาดของยาเสพติด อย่างจริงจังตาม มาตรการป้องกันยา เสพติด	๘ หมู่บ้าน	๒๐,๐๐๐ (อบต.)	๒๐,๐๐๐ (อบต.)	๒๐,๐๐๐ (อบต.)	-รณรงค์และ ป้องกันปัญหา เสพติดบำบัด ฟื้นฟูผู้ติดยา ๘ หมู่บ้าน	- ลดการแพร่ ระบาดของสาร เสพติด	สำนักปลัด อบต.
๒	โครงการป้องกันและแก้ไขปัญหายา เสพติด อำเภอบ้านนาสาร	- เพื่อใช้ในการบำบัด ฟื้นฟู ผู้ก่อบรมอาชีพ ให้แก่ผู้ติดหรือผู้เสพ	๓๐ คน	๖๕,๐๐๐ (อบต.)	๓๐,๐๐๐ (อบต.)	๓๐,๐๐๐ (อบต.)	-ป้องกันและ แก้ไขปัญหายา เสพติด อ.บ้านนา สาร ๓๐ คน	- ปัญหายาเสพติด ได้รับการแก้ไข ปัญหา	อบต.

ยุทธศาสตร์จังหวัดที่ ๔

ยุทธศาสตร์การพัฒนาของ อปท. ในเขตจังหวัดที่ ๔.๒

๔. ยุทธศาสตร์การพัฒนาด้านการจัดระเบียบชุมชน/สังคมและการรักษาความสงบเรียบร้อย

๔.๒ แนวทางการพัฒนาศักยภาพผู้นำชุมชน ผู้นำท้องถิ่น ประชาชนและสร้างความเข้มแข็งของชุมชน

ที่	โครงการ/กิจกรรม	วัตถุประสงค์	เป้าหมาย (ผลผลิตโครงการ)	งบประมาณและที่ผ่านมา			ตัวชี้วัด (KPI)	ผลที่คาดว่าจะ ได้รับ	หน่วยงานที่ รับผิดชอบ
				๒๕๖๐ (บาท)	๒๕๖๑ (บาท)	๒๕๖๒ (บาท)			
๑	โครงการขับเคลื่อนการพัฒนาตามปรัชญาของเศรษฐกิจพอเพียง -กิจกรรมการพัฒนา ส่งเสริมการศึกษาและภูมิปัญญาท้องถิ่น	-เพื่อส่งเสริมและพัฒนาคุณภาพชีวิตของประชาชนให้สามารถพึ่งพาตนเองได้บนวิถีชีวิตพอเพียงโดยนำองค์ความรู้ตามแนวพระราชดำริไปปรับใช้	๑ ปี	๑๘๐,๐๐๐ (อบต.)	๒๐๐,๐๐๐ (อบต.)	๒๐๐,๐๐๐ (อบต.)	-การขับเคลื่อนการพัฒนาตามปรัชญาของเศรษฐกิจพอเพียง ๑ ปี	-โครงการอันเนื่องมาจากพระราชดำริและนโยบายของรัฐบาลได้รับการสนับสนุน	สำนักปลัด อบต.
๒	โครงการจัดเก็บข้อมูลพื้นฐาน	- เพื่อสำรวจและบันทึกข้อมูลในการจัดทำแผนพัฒนาท้องถิ่นและการ	๑ ครั้ง	๒๐,๐๐๐ (อบต.)			-การสำรวจการจัดเก็บข้อมูลพื้นฐาน/บ่าบัด	- มีข้อมูลพื้นฐานในการจัดทำแผนพัฒนาท้องถิ่น	สำนักปลัด อบต.

		พัฒนาในด้านต่าง ๆ					ทุกซ์ บำรุงสุข ๑ ครั้ง	และการพัฒนาในด้านต่าง ๆ	
๓	โครงการฝึกซ้อมแผนสาธารณภัย อปพร.	- เพื่อฝึกซ้อมแผนสาธารณภัยให้กับกลุ่มอปพร.	๘๐ คน	๕๐,๐๐๐ (อบต.)			-ฝึกซ้อมแผนสาธารณภัย อปพร. จำนวน ๘๐ คน	- อปพร. ได้ฝึกอบบรม	สำนักปลัด อบต.
๔	โครงการฝึกอบรมให้ความรู้เกี่ยวกับความปลอดภัยในครัวเรือน	-เพื่อให้สมาชิกในครัวเรือนมีความรู้ในความปลอดภัยในชีวิตและทรัพย์สิน	๘ หมู่บ้าน	๒๐,๐๐๐ (อบต.)			-ให้ความรู้เกี่ยวกับความปลอดภัยในครัวเรือน ๘ หมู่บ้าน	-สมาชิกในครัวเรือนมีความรู้ความปลอดภัยในชีวิตและทรัพย์สินเพิ่มขึ้น	สำนักปลัด อบต.

-๔๐-

ที่	โครงการ/กิจกรรม	วัตถุประสงค์	เป้าหมาย (ผลผลิตโครงการ)	งบประมาณและที่ผ่านมา			ตัวชี้วัด (KPI)	ผลที่คาดว่าจะได้รับ	หน่วยงานที่รับผิดชอบ
				๒๕๖๐ (บาท)	๒๕๖๑ (บาท)	๒๕๖๒ (บาท)			
๕	โครงการฝึกอบรมให้ความรู้เกี่ยวกับบทบาทของสตรีในการพัฒนาชุมชน	-เพื่อให้สตรีมีความรู้ความเข้าใจในแนวคิดเรื่องบทบาทของสตรีในการพัฒนาชุมชน	๘ หมู่บ้าน (หมู่ละ ๑๐ คน)	๕๐,๐๐๐ (อบต.)			-สตรีมีความรู้ความเข้าใจแนวคิดเกี่ยวกับบทบาทของตนเองในการพัฒนาชุมชน ๘๐ คน	-สตรีในตำบลทุ่งเตาใหม่ได้รับความรู้เกี่ยวกับบทบาทของสตรีในการพัฒนาชุมชนเพิ่มขึ้น	สำนักปลัด อบต.
๖	โครงการจัดอบรมให้ความรู้กับประชาชนเกี่ยวกับสิทธิต่างๆ จาก	-เพื่อให้ประชาชนได้รับความรู้เกี่ยวกับ	๘ หมู่บ้าน	๒๐,๐๐๐ (อบต.)			-ประชาชนได้รู้ความรูเกี่ยวกับ	-ประชาชนในตำบลทุ่งเตาใหม่มี	สำนักปลัด อบต.

	การประกันภัย	สิทธิต่างๆ จากการทำประกันภัย					สิทธิต่างๆจากการประกันภัย ๘ หมู่บ้าน	ความรู้ความเข้าใจเกี่ยวกับสิทธิของตนเองในการทำประกันภัยเพิ่มขึ้น	
๗	โครงการฝึกอบรมกลุ่มผู้สนใจปลูกพืชสมุนไพร	-เพื่อเสริมความรู้และทักษะให้กับกลุ่มเกษตรกรผู้ปลูกพืชสมุนไพร	๓๐ คน	๒๐,๐๐๐ (อบต.)			-เสริมความรู้และทักษะให้กับกลุ่มเกษตรกรผู้ปลูกพืชสมุนไพร ๓๐ คน	-ประชาชนได้รับความรู้และใช้เวลาว่างให้เกิดประโยชน์ มีคุณค่า สร้างความสามัคคี	สำนักปลัด อบต.
๘	โครงการจัดตั้งศูนย์เรียนรู้เศรษฐกิจพอเพียง	-เพื่อเป็นแหล่งเรียนรู้ด้านการเกษตร ลดรายจ่าย สร้างรายได้ในชีวิตอย่างพอควร	๑ แห่ง	๒๐,๐๐๐ (อบต.)			-เป็นแหล่งเรียนรู้ด้านการเกษตรลดรายจ่าย สร้างรายได้ในชีวิตอย่างพอควร ๑ แห่ง	-ผู้เข้าร่วมโครงการ ได้รับการถ่ายทอดความรู้ เป็นศูนย์การเรียนรู้เศรษฐกิจพอเพียงและเป็นที่ศึกษาดูงานของเกษตรกรทั่วไป	สำนักปลัด อบต.

-๔๑-

ยุทธศาสตร์จังหวัดที่ ๔

ยุทธศาสตร์การพัฒนาของ อปท. ในเขตจังหวัดที่ ๔.๓

๔. ยุทธศาสตร์การพัฒนาด้านการจัดระเบียบชุมชน/สังคมและการรักษาความสงบเรียบร้อย

๔.๓ แนวทางการพัฒนาด้านการป้องกันและบรรเทาสาธารณภัย

ที่	โครงการ/กิจกรรม	วัตถุประสงค์	เป้าหมาย (ผลผลิตโครงการ)	งบประมาณและที่ผ่านมา			ตัวชี้วัด (KPI)	ผลที่คาดว่าจะได้รับ	หน่วยงานที่รับผิดชอบ
				๒๕๖๐ (บาท)	๒๕๖๑ (บาท)	๒๕๖๒ (บาท)			
๑	โครงการณรงค์ป้องกันและลดอุบัติเหตุทางถนน	- เพื่อให้เกิดความปลอดภัยในชีวิตและ	๒ ครั้ง	๑๐,๐๐๐ (อบต.)			-การรณรงค์ป้องกันและลด	- ประชาชนมีความปลอดภัยใน	สำนักปลัด อบต.

		ทรัพย์สินของ ประชาชนและจัดจ้าง ทำป้ายไฟ และ สัญญาณไฟกระพริบ ๒ จุด						อุบัติเหตุทางถนน ๒ ครั้ง	ชีวิตและทรัพย์สิน	
๒	เงินสำรองจ่าย (กรณีฉุกเฉินเกี่ยวกับอุบัติเหตุภัยและสาธารณภัยต่างๆ)	-เพื่อใช้ในกรณีฉุกเฉินเกี่ยวกับอุบัติเหตุภัยและสาธารณภัยต่าง ๆ ภายในตำบลทุ่งเตาใหม่ -เพื่อซ่อมแซมถนนภายในหมู่บ้าน	๑ ปี	๔๐๐,๐๐๐ (อบต.)				-เงินสำรองจ่าย ๑ ปี	-ประชาชนที่ประสบภัยได้รับการช่วยเหลือ	สำนักปลัด อบต.
๓	จัดซื้อวิทยุสื่อสาร	-เพื่อใช้สำหรับติดต่อสื่อสารในกรณีเกิดเหตุต่างๆ	๔ เครื่อง				๔๐,๐๐๐ (อบต.)	-ซื้อวิทยุสื่อสารจำนวน ๔ เครื่อง	-มีการติดต่อสื่อสารที่รวดเร็วขึ้นสามารถบรรเทาเหตุได้ทันทั่วทั้งที่	สำนักปลัด อบต.

-๔๒-

ที่	โครงการ/กิจกรรม	วัตถุประสงค์	เป้าหมาย (ผลผลิตโครงการ)	งบประมาณและที่ผ่านมา			ตัวชี้วัด (KPI)	ผลที่คาดว่าจะได้รับ	หน่วยงานที่รับผิดชอบ
				๒๕๖๐ (บาท)	๒๕๖๑ (บาท)	๒๕๖๒ (บาท)			
๔	โครงการจัดซื้อตู้ใส่เอกสารศูนย์ป้องกันบรรเทาสาธารณภัย	-เพื่อใช้เป็นตัวเก็บเอกสารของศูนย์	๑ ตู้		๖,๐๐๐ (บาท)		-จัดซื้อตู้ใส่เอกสาร ๑ ตู้	-จัดเก็บเอกสารที่เป็นระเบียบ	สำนักปลัด อบต.

ยุทธศาสตร์จังหวัดที่ ๕

ยุทธศาสตร์การพัฒนาของ อปท. ในเขตจังหวัดที่ ๕.๑

๕. ยุทธศาสตร์การพัฒนาด้านทรัพยากรธรรมชาติและสิ่งแวดล้อม

๕.๑ แนวทางการอนุรักษ์ ส่งเสริม พัฒนา สร้างเครือข่ายและเฝ้าระวังทรัพยากรธรรมชาติและสิ่งแวดล้อม

ที่	โครงการ/กิจกรรม	วัตถุประสงค์	เป้าหมาย (ผลผลิตโครงการ)	งบประมาณและที่ผ่านมา			ตัวชี้วัด (KPI)	ผลที่คาดว่าจะ ได้รับ	หน่วยงานที่ รับผิดชอบ
				๒๕๖๐ (บาท)	๒๕๖๑ (บาท)	๒๕๖๒ (บาท)			
๑	โครงการจัดตั้งศูนย์บริการนักท่องเที่ยว	- เพื่ออำนวยความสะดวกให้กับนักท่องเที่ยว	๑ ปี				-จำนวนนักท่องเที่ยวที่มาใช้บริการ	- นักท่องเที่ยวมีความสะดวกในการเดินทาง	สำนักปลัด อบต.
๒	โครงการปรับปรุงภูมิทัศน์ น้ำตกหุหนาน และ ถ้ำพระ(หมู่ที่ ๕)	- เพื่อให้สถานที่มีความน่าอยู่น่าอาศัย	๒ แห่ง		๒๐๐,๐๐๐ (อบต.)		-ปรับปรุงภูมิทัศน์ น้ำตกหุหนาน และถ้ำพระ ๒ แห่ง	- สถานที่มีความสวยงามเหมาะสมสำหรับแหล่งท่องเที่ยว	สำนักปลัด อบต.
๓	โครงการปรับปรุงภูมิทัศน์ สระน้ำประปาหนองเขือ (หมู่ที่ 1)	- เพื่อให้สถานที่มีความน่าอยู่น่าอาศัย	๑ แห่ง		๑๐๐,๐๐๐ (อบต.)		-ปรับปรุงภูมิทัศน์ รอบสระน้ำ ๑ แห่ง	- สถานที่มีความสวยงามน่าอยู่น่าอาศัย	สำนักปลัด อบต.
๔	โครงการฝึกอบรมคัดแยกขยะจากต้นทางในโรงเรียน/หมู่บ้าน	-เพื่อให้นักเรียนในโรงเรียนได้เห็นความสำคัญและรู้คุณค่าของทรัพยากรสามารถแยกประเภทขยะและนำกลับมาใช้	โรงเรียน/หมู่บ้าน (๑,๒,๓)	๓๐,๐๐๐ (อบต.)			-ให้ความรู้แก่นักเรียนในโรงเรียน/หมู่บ้าน	-นักเรียนในโรงเรียนและประชาชนเห็นความสำคัญและรู้คุณค่าของทรัพยากรสามารถแยก	สำนักปลัด อบต.

		ให้เกิดประโยชน์							ประเภทขยะต่างๆ และนำกลับมาใช้ให้เกิดประโยชน์	
--	--	-----------------	--	--	--	--	--	--	--	--

-๔๔-

ที่	โครงการ/กิจกรรม	วัตถุประสงค์	เป้าหมาย (ผลผลิตโครงการ)	งบประมาณและที่ผ่านมา			ตัวชี้วัด (KPI)	ผลที่คาดว่าจะ ได้รับ	หน่วยงานที่ รับผิดชอบ
				๒๕๖๐ (บาท)	๒๕๖๑ (บาท)	๒๕๖๒ (บาท)			
๕	โครงการรับแลกขยะจากแหล่งกำเนิด	-เพื่อรับซื้อขยะจากผู้ ร่วมโครงการ -เพื่อจัดหาผู้รับจ้างใน การจัดการขยะ	๑ ปี		๑,๐๐๐,๐๐๐ (กองทุน ส.ส. ฯ)		-รับซื้อขยะจาก แหล่งกำเนิด	-ผู้ร่วมโครงการมี รายได้เพิ่มขึ้น	สำนักปลัด อบต.
๖	โครงการเตาเผาขยะในครัวเรือน (หมู่ที่ ๖)	-เพื่อใช้สำหรับการกำ จัดขยะภายในครัวเรือน	๒ แห่ง		๓๐๐,๐๐๐ (อบต.)		-ใช้สำหรับการ กำจัดขยะภายใน ครัวเรือน ๒ แห่ง	-ลดปริมาณขยะ ภายในบ้าน	สำนักปลัด อบต.
๗	โครงการปลูกต้นไม้เฉลิมพระเกียรติฯ /โครงการรักษาน้ำ รักษา รักษาแผ่นดิน	-เพื่อเป็นการเฉลิมพระ เกียรติเนื่องในโอกาส มหามงคลเฉลิมพระ ชนมพรรษา	๒ ครั้ง/ปี	๒๐,๐๐๐ (อบต.)			-ปลูกต้นไม้เฉลิม พระเกียรติฯ ๒ ครั้ง/ปี	-ปลูกต้นไม้ใน พื้นที่ตำบลทุ่งเตา ใหม่	สำนักปลัด อบต.
๘	โครงการจัดตั้งอาสาสมัครรักษาดัน น้ำ	-เพื่อดูแลรักษา สิ่งแวดล้อม	๑ กลุ่ม				-กลุ่มอาสาสมัคร รักษาดันน้ำ ๑ กลุ่ม	-รักษาสิ่งแวดล้อม ให้คงอยู่	สำนักปลัด อบต.
๙	โครงการฝึกอบรมอาสาสมัครจัดการ	-เพื่อให้ความรู้ในการ	๑ กลุ่ม	๒๐,๐๐๐			-กลุ่มอาสาสมัคร	-รู้จักวิธีการกำจัด	สำนักปลัด

	ขยะชุมชน	จัดการขยะในชุมชน		(อบต.)			จัดการขยะในชุมชน ๑ กลุ่ม	ขยะในชุมชน	อบต.
๑๐	โครงการฝึกอบรมอาสาสมัครพัฒนาคุณภาพน้ำ	-เพื่อให้มีความรู้ความเข้าใจเรื่องความปลอดภัยของน้ำบริโภคสุขอนามัยและผลกระทบต่อสุขภาพ	๑ กลุ่ม	๕๐,๐๐๐ (อบต.)			-กลุ่มอาสาพัฒนาคุณภาพน้ำ ๑ กลุ่ม	-ครัวเรือนในชุมชนมีน้ำบริโภคที่สะอาดปลอดภัย	สำนักปลัด อบต.

-๔๕-

ที่	โครงการ/กิจกรรม	วัตถุประสงค์	เป้าหมาย (ผลผลิตโครงการ)	งบประมาณและที่ผ่านมา			ตัวชี้วัด (KPI)	ผลที่คาดว่าจะได้รับ	หน่วยงานที่รับผิดชอบ
				๒๕๖๐ (บาท)	๒๕๖๑ (บาท)	๒๕๖๒ (บาท)			
๑๑	โครงการสำรวจปริมาณขยะ ตำบลทุ่งเตาใหม่	-เพื่อเพิ่มประสิทธิภาพในการบริหารจัดการขยะมูลฝอยในพื้นที่ -เพื่อรู้วิธีการจัดการขยะของแต่ละชุมชน	๑ ปี	๑๐๐,๐๐๐ (อบต.)			-เพิ่มประสิทธิภาพในการบริหารจัดการขยะในพื้นที่ ๑ ปี	-มีการลดขยะลงได้ ช่วยให้สิ่งแวดล้อมดีขึ้น	สำนักปลัด (อบต.)

ยุทธศาสตร์จังหวัดที่ ๖

ยุทธศาสตร์การพัฒนาของ อปท. ในเขตจังหวัดที่ ๖.๑

๖. ยุทธศาสตร์การพัฒนาด้านศาสนา ศิลปะ วัฒนธรรม จารีตประเพณีและภูมิปัญญาท้องถิ่น

๖.๑ แนวทางการทำนุ บำรุง ส่งเสริมกิจกรรมทางด้านศาสนา

ที่	โครงการ/กิจกรรม	วัตถุประสงค์	เป้าหมาย (ผลผลิตโครงการ)	งบประมาณและที่ผ่านมา			ตัวชี้วัด (KPI)	ผลที่คาดว่าจะ ได้รับ	หน่วยงานที่ รับผิดชอบ
				๒๕๖๐ (บาท)	๒๕๖๑ (บาท)	๒๕๖๒ (บาท)			
๑	โครงการจูงลูกจูงหลานเข้าวัด	- เพื่อให้ประชาชนได้ พาลูกหลานได้ไปวัด	ทุกวันพระ	-	-	-	-จูงลูกหลานเข้า วัด ทุกวันพระ	- ประชาชนได้มี ส่วนร่วมในการ	สำนักปลัด อบต.

									ทำนุบำรุงศาสนา	
๒	โครงการวันสัปดาห์ประเพณีท้องถิ่น ส่งเสริมกิจกรรมทางศาสนา ภายในตำบลทุ่งเตาใหม่ (วันมาฆบูชา, วันวิสาขบูชา, วันเข้า-ออกพรรษา, วันอาสาฬหบูชา, วันสารทเดือนสิบ)	- เพื่อให้มีส่วนร่วมในการจัดกิจกรรมทางศาสนา	๑ ครั้ง/ปี	๕๐,๐๐๐ (อบต.)				- ส่งเสริมกิจกรรมวันสำคัญทางศาสนาภายในตำบลทุ่งเตาใหม่ ๘ หมู่บ้าน	- ประชาชนมีส่วนร่วมในกิจกรรมทางศาสนามากขึ้น	สำนักปลัด อบต.
๓	โครงการสืบสานวัฒนธรรมท้องถิ่น ปรับปรุงเรือพนมพระวัดไผ่ตงวิสุทธิรังสิต (อุดหนุนคณะกรรมการหมู่บ้าน)	- เพื่อสืบสานวัฒนธรรมท้องถิ่น	๑ แห่ง	๓๐,๐๐๐ (อบต.)				- สืบสานวัฒนธรรมท้องถิ่น ปรับปรุงเรือพนมพระ ๑ แห่ง	- ประชาชนในตำบลทุ่งเตาใหม่ได้สืบสานวัฒนธรรมประเพณีท้องถิ่น	สำนักปลัด อบต.
๔	โครงการรณรงค์คัดเหล่าครอบครัว	- เพื่อให้ประชาชนมีสุขภาพที่ดี	๑ ครั้ง/ปี	-		-	-	- รณรงค์คัดเหล่าครอบครัว ๑ ครั้ง/ปี	- ประชาชนมีสุขภาพที่ดีทั้งกายและจิตใจ	สำนักปลัด อบต.

-๔๗-

ที่	โครงการ/กิจกรรม	วัตถุประสงค์	เป้าหมาย (ผลผลิตโครงการ)	งบประมาณและที่ผ่านมา			ตัวชี้วัด (KPI)	ผลที่คาดว่าจะได้รับ	หน่วยงานที่รับผิดชอบ
				๒๕๖๐ (บาท)	๒๕๖๑ (บาท)	๒๕๖๒ (บาท)			
๕	โครงการเด็กเอ๋ยเด็กดี	- เพื่อส่งเสริมทำนุบำรุงศาสนา - เพื่อสร้างจิตสำนึกใน	๑ ครั้ง/ปี	-	-	-	- เด็กเอ๋ยเด็กดี ๑ ครั้ง/ปี	- ศาสนาได้รับการทำนุบำรุง - เด็กเล็กประพฤติ	สำนักปลัด อบต.

		การประพุดิตนเป็น คนดีให้แก่เด็กเล็ก						ตนเป็นคนดี	
๖	โครงการมารยาทงาม สืบสาน วัฒนธรรมไทย	-เพื่อส่งเสริมและปลูก ฝังให้เด็กเล็กเห็นคุณ ค่าของวัฒนธรรมและ ประเพณีที่ดีงามของ ไทย	๑ ปี	-	-	-	-ส่งเสริมและ ปลูกฝังให้เด็ก รู้คุณค่าของ วัฒนธรรม ประเพณีของไทย ๑ ปี	-เด็กเล็กรู้จักและ เข้าใจในการ ปฏิบัติตนตาม มารยาทไทยได้ อย่างถูกต้อง	สำนักปลัด
๗	โครงการรักความเป็นไทย	-เพื่อส่งเสริมและ อนุรักษ์ไว้ซึ่ง วัฒนธรรมและ ประเพณีที่ดีงามของ ไทยให้คงอยู่	๑ ปี	-	-	-	-ส่งเสริมและ อนุรักษ์ วัฒนธรรมและ ประเพณีไทยให้ คงอยู่ ๑ ปี	-วัฒนธรรมและ ประเพณีที่ดีงาม ของไทยได้รับการ อนุรักษ์ไว้ให้คงอยู่	สำนักปลัด อบต.
๘	โครงการวิถีพุทธสู่ศูนย์พัฒนาเด็ก เล็ก	-เพื่อส่งเสริมพุทธ ศาสนาให้กับเด็กเล็ก	๑ ปี	-	-	-	-ส่งเสริมพุทธ ศาสนาให้กับเด็ก เล็ก ๒ แห่ง	-เด็กเล็กเกิดการ เรียนรู้และซึมซับ ในพุทธศาสนา	สำนักปลัด อบต.

ยุทธศาสตร์การพัฒนาของ อปท. ในเขตจังหวัดที่ ๖.๒

๖. ยุทธศาสตร์การพัฒนาด้านศาสนา ศิลปะ วัฒนธรรม จารีตประเพณีและภูมิปัญญาท้องถิ่น

๖.๒ แนวทางการส่งเสริม อนุรักษ์ ศิลปวัฒนธรรม จารีตประเพณี ประชาชนชาวบ้านและภูมิปัญญาท้องถิ่น

ที่	โครงการ/กิจกรรม	วัตถุประสงค์	เป้าหมาย (ผลผลิตโครงการ)	งบประมาณและที่ผ่านมา			ตัวชี้วัด (KPI)	ผลที่คาดว่าจะ ได้รับ	หน่วยงานที่ รับผิดชอบ
				๒๕๖๐ (บาท)	๒๕๖๑ (บาท)	๒๕๖๒ (บาท)			
๑	สนับสนุนกิจกรรมวันสำคัญและ ประเพณีท้องถิ่น ของ ศพต. ส่งเสริมสนับสนุนงานประเพณี (ลอยกระทง,แต่มฝันปันรัก) ภายในตำบลทุ่งเตาใหม่	- เพื่อเป็นการจัด กิจกรรมวันสำคัญต่าง ๆ และมีส่วนร่วมใน การจัดกิจกรรม	๒ แห่ง	๑๐๐,๐๐๐ (อบต.)	๕๐,๐๐๐ (อบต.)	๕๐,๐๐๐ (อบต.)	-ส่งเสริมสนับสนุน กิจกรรมวัน สำคัญและประ เพณีท้องถิ่น ๒ แห่ง	- ประชาชนและ เด็ก ๆ ได้มีส่วน ร่วมกิจกรรมวัน สำคัญมากขึ้น	สำนักปลัด อบต.
๒	โครงการร้อยใจสานใยรัก	- เพื่อสืบสานประเพณี ให้คงอยู่ตลอดไป	๑ ครั้ง/ปี	๑๐๐,๐๐๐ (อบต.)	๕๐,๐๐๐ (อบต.)	๕๐,๐๐๐ (อบต.)	-การจัดงานประ เพณี ร้อยใจสาน ใยรัก ๑ ครั้ง/ปี	- ประชาชนได้ร่วม กิจกรรมตาม ประเพณีและสืบ สานประเพณีให้คง อยู่ตลอดไป	สำนักปลัด อบต.
๓	โครงการส่งเสริมกิจกรรมด้าน จริยธรรม การเรียนรู้ การอนุรักษ์ ศิลปวัฒนธรรมและภูมิปัญญา ท้องถิ่น	- เพื่อให้คงไว้ซึ่งภูมิ ปัญญาท้องถิ่น เด็ก และเยาวชนได้ร่วม กิจกรรมด้าน จริยธรรม การเรียนรู้ การอนุรักษ์ ศิลปวัฒนธรรม และ ภูมิปัญญาท้องถิ่น	๘ หมู่บ้าน	๘๐,๐๐๐ (อบต.)	๘๐,๐๐๐ (อบต.)	๘๐,๐๐๐ (อบต.)	-ส่งเสริมภูมิปัญ ญาท้องถิ่น ๘ หมู่บ้าน	- ภูมิปัญญาทอง ถิ่นไม่สูญสลาย เด็กและเยาวชนได้ เล็งเห็นถึง ความสำคัญของ ศิลปะและ วัฒนธรรมของ ท้องถิ่น	สำนักปลัด อบต.

ที่	โครงการ/กิจกรรม	วัตถุประสงค์	เป้าหมาย (ผลผลิตโครงการ)	งบประมาณและที่ผ่านมา			ตัวชี้วัด (KPI)	ผลที่คาดว่าจะ ได้รับ	หน่วยงานที่ รับผิดชอบ	
				๒๕๖๐ (บาท)		๒๕๖๑ (บาท)				๒๕๖๒ (บาท)
๔	โครงการจัดทำศูนย์เรียนรู้ ศึกษา ค้นคว้าแหล่งที่มาของวัฒนธรรม ท้องถิ่น	-เพื่อจัดทำเป็นศูนย์ การเรียนรู้ศึกษาค้น คว้าแหล่งที่มาของ วัฒนธรรมท้องถิ่น	๘ หมู่บ้าน			๕,๐๐๐ (อบต.)		-จัดทำศูนย์เรียนรู้ ศึกษาค้นคว้า แหล่งที่มาของ วัฒนธรรมท้องถิ่น ๘ หมู่บ้าน	-ประชาชนในตำ บลดัศึกษาค้น คว้าแหล่งที่มาของ วัฒนธรรมมากขึ้น	สำนักปลัด อบต.
๕	โครงการจัดทำแผ่นพับเผยแพร่ ประวัติศาสตร์และอัตลักษณ์ ท้องถิ่น	-เพื่อเป็นการเผยแพร่ ประวัติศาสตร์และ อัตลักษณ์ท้องถิ่นให้ ประชาชนทราบได้ อย่างทั่วถึง	๘ หมู่บ้าน	-		-		-จัดทำแผ่นพับ เผยแพร่ประวัติ ศาสตร์และอัต ลักษณ์ท้องถิ่น ๘ หมู่บ้าน	-ประชาชนได้รับ ข้อมูลเกี่ยวกับ ประวัติศาสตร์ และอัตลักษณ์ของ ท้องถิ่นมากขึ้น	สำนักปลัด อบต.
๖	โครงการวันไหว้ครู	-เพื่ออนุรักษ์ วัฒนธรรมประเพณี ไทย	ศพด. ๒ แห่ง	-		-		-วันไหว้ครู จำนวน ๒ แห่ง	-วัฒนธรรม ประเพณีไทยได้รับ การอนุรักษ์ไว้	สำนักปลัด อบต.
๗	โครงการชุดไทยของหนู	-เพื่อให้เด็กเล็กรู้จัก ประเพณีวัฒนธรรม การแต่งกาย	ศพด. ๒ แห่ง	-		-		-ชุดไทยของหนู จำนวน ๒ แห่ง	-เด็กเล็กหวงแหน และอนุรักษ์ ประเพณี วัฒนธรรมไทย	สำนักปลัด อบต.

ที่	โครงการ/กิจกรรม	วัตถุประสงค์	เป้าหมาย (ผลผลิตโครงการ)	งบประมาณและที่ผ่านมา			ตัวชี้วัด (KPI)	ผลที่คาดว่าจะ ได้รับ	หน่วยงานที่ รับผิดชอบ
				๒๕๖๐ (บาท)	๒๕๖๑ (บาท)	๒๕๖๒ (บาท)			
๘	กิจกรรมทอดผ้าป่าสามัคคีศูนย์พัฒนาเด็กเล็ก	-เพื่ออนุรักษ์ประเพณีท้องถิ่นและสืบสานให้คงอยู่ตลอดไป	๑ ครั้ง/ปี	-	-	-	-ทอดผ้าป่าสามัคคีศูนย์พัฒนาเด็กเล็ก ๑ ครั้ง/ปี	-ประเพณีท้องถิ่นได้รับการอนุรักษ์และสืบสานให้คงอยู่ตลอดไป	สำนักปลัด อบต.
๙	โครงการเด็กไทยใส่ใจภูมิปัญญาท้องถิ่น	-เพื่อคงไว้ซึ่งภูมิปัญญาท้องถิ่น	ศพด. ๒ แห่ง	-	-	-	-เด็กไทยใส่ใจภูมิปัญญาท้องถิ่นจำนวน ๒ แห่ง	-ภูมิปัญญาท้องถิ่นไม่เสียหาย	สำนักปลัด อบต.
๑๐	โครงการหนุนน้อมรักการละเล่น	-เพื่อส่งเสริมศิลปะการละเล่นพื้นบ้านให้คงอยู่	ศพด. ๒ แห่ง	-	-	-	-หนุนน้อมรักการละเล่นจำนวน ๒ แห่ง	-ศิลปะการละเล่นพื้นบ้านได้รับการอนุรักษ์	สำนักปลัด อบต.
๑๑	โครงการถวายเทียนวันพรรษา	-เพื่อสืบสานประเพณีให้คงอยู่ตลอดไป	๑ ครั้ง/ปี	-	-	-	-ถวายเทียนวันเข้าพรรษาจำนวน ๑ ครั้ง/ปี	-ประเพณีได้รับการอนุรักษ์ไว้ให้คงอยู่	สำนักปลัด อบต.
๑๒	ส่งเสริมประเพณีแห่ผ้าห่มพระธาตุศรีสุราษฎร์	-เพื่อสืบสานประเพณีให้คงอยู่ตลอดไป	๑ ครั้ง/ปี	-	-	-	-ส่งเสริมประเพณีแห่ผ้าห่มพระธาตุ	-ประชาชนได้สืบสานประเพณีให้คง	สำนักปลัด อบต.

								ศรีสุราษฎร์ ๑ ครั้ง/ปี	อยู่ตลอดไป	
--	--	--	--	--	--	--	--	---------------------------	------------	--

-๕๑-

ยุทธศาสตร์จังหวัดที่ ๗

ยุทธศาสตร์การพัฒนาของ อปท. ในเขตจังหวัดที่ ๗.๑

๗. ยุทธศาสตร์การพัฒนาด้านการบริหารจัดการบ้านเมืองที่ดี

๗.๑ แนวทางการพัฒนาศักยภาพบุคลากรและองค์กรปกครองส่วนท้องถิ่นให้มีขีดสมรรถนะสูง

ที่	โครงการ/กิจกรรม	วัตถุประสงค์	เป้าหมาย (ผลผลิตโครงการ)	งบประมาณและที่ผ่านมา			ตัวชี้วัด (KPI)	ผลที่คาดว่าจะ ได้รับ	หน่วยงานที่ รับผิดชอบ
				๒๕๖๐ (บาท)	๒๕๖๐ (บาท)	๒๕๖๑ (บาท)			
๑	เงินเดือน ค่าจ้าง ค่าตอบแทน เงิน ประกันสังคม เงินสมทบกองทุน บำเหน็จบำนาญฯ ค่าตอบแทนเพื่อการ กำหนดประโยชน์ตอบแทนอื่น ค่าตอบแทนผู้ปฏิบัติราชการอันเป็น ประโยชน์แก่ อปท. ค่าจ้างที่ปรึกษาเพื่อ	-เพื่อจ่ายเป็นเงินเดือน ค่าจ้าง ค่าตอบแทน เงินประกันสังคม เงินสมทบกองทุนบำเหน็จ บำนาญฯ ค่าตอบแทนเพื่อการ กำหนดประโยชน์ตอบแทนอื่น ค่าตอบแทนผู้ปฏิบัติราชการอัน	พนักงานส่วนตำบล พนักงานจ้าง ผู้บริหาร สมาชิกสภา ท้องถิ่นและผู้ปฏิบัติ ราชการอันเป็น ประโยชน์แก่ อปท.	๘,๐๐๐,๐๐๐ (อบต.)	๘,๐๐๐,๐๐๐ (อบต.)	๘,๐๐๐,๐๐๐ (อบต.)	-เงินเดือน ค่าจ้าง ค่าตอบแทน อื่นๆ พนักงานส่วน ตำบล พนักงาน จ้าง ผู้บริหาร สมาชิกสภาท้องถิ่น	-การบริหารงานมี ประสิทธิภาพ	สำนักปลัด อบต. กองคลัง กองช่าง

	ศึกษา วิจัย ประเมินผลหรือพัฒนาระบบต่าง ๆ ค่าตอบแทนการปฏิบัติงานนอกเวลาราชการ และสวัสดิการ	เป็นประโยชน์แก่ อปท. ค่าจ้างที่ปรึกษาเพื่อศึกษา วิจัย ประเมิน ผลหรือพัฒนาระบบต่าง ๆ ค่าตอบแทนการปฏิบัติงานนอกเวลาราชการ และสวัสดิการ						ถิ่นและผู้ปฏิบัติราชการอันเป็นประโยชน์แก่อปท.	
๒	โครงการปรับปรุงและบริหารสถานากลางเพื่อใช้เป็นศูนย์รวมข้อมูลข่าวสารการจัดซื้อหรือจ้างของหน่วยการบริหารราชการส่วนท้องถิ่น จังหวัดสุราษฎร์ธานี ประจำปีงบประมาณ พ.ศ. ๒๕๖๐	- เพื่อป้องกันการทุจริตในการจัดซื้อจัดจ้างของ อบต. โดยอุดหนุน อบต.น้ำพุ	๑ ครั้ง/ปี	๒๐,๐๐๐ (อบต.)	๒๐,๐๐๐ (อบต.)	๒๐,๐๐๐ (อบต.)	-ปรับปรุงและบริหารสถานากลางเพื่อใช้เป็นศูนย์รวมข้อมูลข่าวสารการจัดซื้อจัดจ้าง ๑ ครั้ง/ปี	-มีการจัดซื้อหรือจ้างอย่างโปร่งใส	สำนักปลัด อบต./อบต. น้ำพุ

-๕๒-

ที่	โครงการ/กิจกรรม	วัตถุประสงค์	เป้าหมาย (ผลผลิตโครงการ)	งบประมาณและที่ผ่านมา			ตัวชี้วัด (KPI)	ผลที่คาดว่าจะได้รับ	หน่วยงานที่รับผิดชอบ
				๒๕๖๐ (บาท)	๒๕๖๑ (บาท)	๒๕๖๒ (บาท)			
๓	รายจ่ายเพื่อให้ได้มาซึ่งบริการ	-เพื่อจ่ายเป็นค่าใช้จ่ายเพื่อให้ได้มาซึ่งบริการ	๑ ปี	๖๐๐,๐๐๐ (อบต.)	๖๐๐,๐๐๐ (อบต.)	๖๐๐,๐๐๐ (อบต.)	-รายจ่ายเพื่อให้ได้มาซึ่งบริการ ๑ ปี	- เป็นการพัฒนาองค์กรให้มีสมรรถนะสูงขึ้น	สำนักปลัด อบต. กองคลัง กองช่าง
๔	รายจ่ายเกี่ยวกับการรับรองและพิธีการ/พานพุ่ม	-เพื่อจ่ายเป็นค่าใช้จ่ายเกี่ยวกับการรับรองต้อนรับบุคคลและพานพุ่ม	๑ ปี	๓๕,๐๐๐ (อบต.)			-รายจ่ายเกี่ยวกับการรับรองและพิธีการ/พานพุ่ม ๑ ปี	- เป็นการพัฒนาองค์กรให้มีสมรรถนะสูงขึ้น	สำนักปลัด อบต.

๕	จัดซื้อวัสดุต่าง ๆ	- เพื่อจัดซื้อวัสดุสำนักงาน วัสดุไฟฟ้าและวิทยุ วัสดุงานบ้านงานครัว วัสดุก่อสร้าง วัสดุยานพาหนะและขนส่ง วัสดุเชื้อเพลิง และหล่อลื่น วัสดุโฆษณาและเผยแพร่ วัสดุคอมพิวเตอร์ วัสดุการเกษตร	๑ ปี	๖๐๐,๐๐๐ (อบต.)		๖๐๐,๐๐๐ (อบต.)	๖๐๐,๐๐๐ (อบต.)	-จัดซื้อวัสดุต่างๆ ๑ ปี/ครั้ง	- มีวัสดุสำหรับใช้งาน	สำนักปลัด อบต. กองคลัง กองช่าง
๖	โครงการจัดทำคู่มือประชาชนในการให้ความรู้เกี่ยวกับการปฏิบัติ ตาม พรบ.ข้อมูลข่าวสาร ของราชการ พ.ศ. ๒๕๔๐	-เพื่อให้ความรู้เกี่ยวกับการปฏิบัติ ตามข้อมูลข่าวสาร ของราชการ พ.ศ. ๒๕๔๐	๒,๐๐๐ ฉบับ	๓๐,๐๐๐ (อบต.)				-จัดทำคู่มือประชาชนให้ความรู้เกี่ยวกับการปฏิบัติตาม พรบ. ข้อมูลข่าวสาร ๒,๐๐๐ ฉบับ	-ประชาชนในตำบลทุ่งเตาใหม่ได้รับรู้ข้อมูลข่าวสารมากขึ้น	สำนักปลัด อบต.

-๕๓-

ที่	โครงการ/กิจกรรม	วัตถุประสงค์	เป้าหมาย (ผลผลิตโครงการ)	งบประมาณและที่ผ่านมา			ตัวชี้วัด (KPI)	ผลที่คาดว่าจะได้รับ	หน่วยงานที่รับผิดชอบ
				๒๕๖๐ (บาท)	๒๕๖๑ (บาท)	๒๕๖๒ (บาท)			
๗	บำรุงรักษาและซ่อมแซมทรัพย์สิน	- เพื่อจ่ายเป็นค่าบำรุงรักษาทรัพย์สิน	๑ ปี/ครั้ง	๓๐๐,๐๐๐ (อบต.)	๓๐๐,๐๐๐ (อบต.)	๓๐๐,๐๐๐ (อบต.)	-บำรุงรักษาซ่อมแซมทรัพย์สิน ๑ปี	- ทรัพย์สินได้รับการบำรุงรักษา	สำนักปลัด อบต.

๘	ค่าสาธารณูปโภค	-เพื่อใช้จ่ายเป็นค่าไฟฟ้า น้ำประปา โทรศัพท์ ไปรษณีย์	๑ ปี/ครั้ง	๑๕๐,๐๐๐ (อบต.)		๑๕๐,๐๐๐ (อบต.)	๑๕๐,๐๐๐ (อบต.)	-ค่าสาธารณูปโภค ๑ ปี	- มีการใช้สาธารณูปโภค	สำนักปลัด อบต. กองคลัง
๙	จัดซื้อครุภัณฑ์ต่างๆ	-เพื่อจัดซื้อเครื่องเสียงพกพา/เครื่องบันทึกเสียงการประชุม/เต็นท์ ๒ หลัง/เก้าอี้ ๒๐๐ ตัว /โต๊ะ เก้าอี้ ๒ ชุด/ โต๊ะ คอมพิวเตอร์ ๑ ชุด/ โต๊ะรับแขก ๑ ชุด (ไม้) เครื่องเจาะคอนกรีต ๑ เครื่อง	-ตู้ลำโพงอเนกประสงค์แบบเคลื่อนที่พร้อมไมค์ลอย ๑ ชุด -เครื่องบันทึกเสียงการประชุม ๑ ชุด -เต็นท์ ๒ หลัง -เก้าอี้ ๒๐๐ ตัว -โต๊ะ เก้าอี้ ๒ ชุด -โต๊ะคอมพิวเตอร์ ๑ ชุด/โต๊ะรับแขก ๑ ชุด เครื่องเจาะคอนกรีต ๑ เครื่อง	๒๐๐,๐๐๐ (อบต.)				--จัดซื้อตู้ลำโพงอเนกประสงค์แบบเคลื่อนที่พร้อมไมค์ลอย ๑ ชุด -เครื่องบันทึกเสียงการประชุม ๑ ชุด -เต็นท์ ๒ หลัง -เก้าอี้ ๒๐๐ ตัว -โต๊ะ เก้าอี้ ๒ ชุด -โต๊ะคอมพิวเตอร์ ๑ ชุด/โต๊ะรับแขก ๑ ชุด เครื่องเจาะคอนกรีต ๑ เครื่อง	- มีครุภัณฑ์ไว้ใช้ในการทำงาน	สำนักปลัด อบต. กองช่าง
๑๐	โครงการความร่วมมือการชำระภาษีผ่านธนาคาร	-เพื่อเป็นค่าใช้จ่ายในการจัดทำโครงการความร่วมมือการชำระภาษีท้องถิ่นผ่านธนาคารฯ	๑ ปี	๑๐,๐๐๐ (อบต.)		๑๐,๐๐๐ (อบต.)	๑๐,๐๐๐ (อบต.)	-ร่วมมือการชำระภาษีผ่านธนาคาร ๑ ปี	-ได้ดำเนินการตามโครงการความร่วมมือการชำระภาษีท้องถิ่นผ่านธนาคาร	กองคลัง

ที่	โครงการ/กิจกรรม	วัตถุประสงค์	เป้าหมาย (ผลผลิตโครงการ)	งบประมาณและที่ผ่านมา			ตัวชี้วัด (KPI)	ผลที่คาดว่าจะ ได้รับ	หน่วยงานที่ รับผิดชอบ	
				๒๕๖๐ (บาท)		๒๕๖๑ (บาท)				๒๕๖๒ (บาท)
๑๑	โครงการปรับปรุงแผนที่ภาษีและทะเบียนทรัพย์สิน	-เพื่อเพิ่มประสิทธิภาพการจัดเก็บรายได้และมีฐานข้อมูลที่แน่นอน	๘ หมู่บ้าน	๕๐๐,๐๐๐ (อบต.)				-เกิดระบบงานคอมพิวเตอร์และฐานข้อมูลแผนที่ภาษี	-ได้เครื่องมือในการเพิ่มประสิทธิภาพการจัดเก็บรายได้	สำนักปลัด อบต. กองคลัง กองช่าง
๑๒	โครงการจัดทำสื่อประชาสัมพันธ์ในการชำระภาษีและค่าธรรมเนียม	- เพื่อประชาสัมพันธ์ระยะเวลาการจัดเก็บภาษีของท้องถิ่นให้ประชาชนทราบ	๑ ปี	๑๐,๐๐๐ (อบต.)				-จัดทำสื่อประชาสัมพันธ์มอบเกร็ดความรู้บุคคลภายนอก ๑ ปี	- ประชาชนมาชำระภาษีตรงตามกำหนดเวลา	สำนักปลัด อบต.
๑๓	โครงการศูนย์วิทยุสื่อสาร	- เพื่อรับแจ้งเหตุสาธารณภัยทางวิทยุสื่อสาร	๑ ปี	๑๐๙,๕๐๐ (อบต.)				-ศูนย์วิทยุสื่อสาร ๑ ปี	- ประชาชนได้รับความช่วยเหลืออย่างทันท่วงที	สำนักปลัด อบต.
๑๔	โครงการปรับปรุงห้องประชุมสภา อบต.ทุ่งเตาใหม่	- เพื่อจัดทำเวที ม่านหลังเวทีและติดตั้งจอโปรแกรมนใหม่	๑ แห่ง	๕๐๐,๐๐๐ (อบต.)				-ปรับปรุงห้องประชุมสภา อบต.ทุ่งเตาใหม่ ๑ แห่ง	- มีสถานที่สำหรับจัดประชุมและทำกิจกรรมต่าง ๆ	สำนักปลัด อบต.
๑๕	โครงการก่อสร้างห้องน้ำสำหรับคนพิการ	-เพื่ออำนวยความสะดวกสำหรับคนพิการ	๑ แห่ง			๒๐๐,๐๐๐ (อบต.)		-ก่อสร้างห้องน้ำสำหรับคนพิการ ๑ แห่ง	- คนพิการมีห้องน้ำใช้เมื่อมาใช้บริการ	สำนักปลัด อบต.

ที่	โครงการ/กิจกรรม	วัตถุประสงค์	เป้าหมาย (ผลผลิตโครงการ)	งบประมาณและที่ผ่านมา			ตัวชี้วัด (KPI)	ผลที่คาดว่าจะ ได้รับ	หน่วยงานที่ รับผิดชอบ
				๒๕๖๐ (บาท)	๒๕๖๑ (บาท)	๒๕๖๒ (บาท)			
๑๖	ค่าใช้จ่ายในการเดินทางไปราชการ	-เพื่อจ่ายเป็นค่าเบี้ยเลี้ยง ค่าพาหนะ ค่าที่พักและค่าใช้จ่ายอื่น ๆ ในการเดินทางไปราชการ	๑ ปี	๓๕๐,๐๐๐ (อบต.)	๓๕๐,๐๐๐ (อบต.)	๓๕๐,๐๐๐ (อบต.)	-ค่าใช้จ่ายในการเดินทางไปราชการ ๑ ปี	-การบริหารงานมีประสิทธิภาพ	สำนักปลัด อบต. กองคลัง กองช่าง
๑๗	โครงการจัดทำแผนพัฒนา (จัดทำแผนชุมชน)	-เพื่อให้ทุกภาคส่วนได้เข้ามามีส่วนร่วมในการพัฒนาท้องถิ่น	๘ หมู่บ้าน	๒๐,๐๐๐ (อบต.)	๒๐,๐๐๐ (อบต.)	๒๐,๐๐๐ (อบต.)	-การจัดทำแผนชุมชน ๘ หมู่บ้าน	-ทำให้การบริหารงานมีประสิทธิภาพยิ่งขึ้น	สำนักปลัด อบต.
๑๘	โครงการก่อสร้างโรงเก็บของ (อบต.)	-เพื่อใช้เป็นที่เก็บของต่างๆของ อบต.	๑ แห่ง		๓๐๐,๐๐๐ (อบต.)		-ก่อสร้างโรงเก็บของจำนวน ๑ แห่ง	-มีที่สำหรับเก็บของให้เป็นระเบียบ	สำนักปลัด อบต.
๑๙	โครงการจัดทำป้ายบอกทาง	-เพื่ออำนวยความสะดวกให้ประชาชนที่สัญจรไปมาเดินทางได้สะดวก	๖ แห่ง	๓๐,๐๐๐ (อบต.)				-ทำให้ประชาชนที่สัญจรไปมาเดินทางได้สะดวกขึ้น	สำนักปลัด อบต.
๒๐	โครงการปรับปรุงโรงจอด	-เพื่อเป็นศูนย์ประสานการ	๑ แห่ง	๗๐,๕๐๐			-ปรับปรุงโรง	-มีสถานที่สำหรับ	สำนักปลัด

	รถยนต์ อบต.ทุ่งเตาใหม่ เป็น ศูนย์ป้องกันบรรเทาสาธารณภัย ตำบลทุ่งเตาใหม่	ปฏิบัติงานของ อบต.ทุ่งเตาใหม่ในการป้องกันและบรรเทาสาธารณภัยเพื่อสงเคราะห์เบื้องต้นแก่ผู้ประสบภัยและผู้ได้รับอันตรายหรือผู้ได้รับความเสียหายจากสาธารณภัย		(อบต.)				จอตรถยนต์ จำนวน ๑ แห่ง	ศูนย์ป้องกันบรรเทาสาธารณภัยในตำบลทุ่งเตาใหม่	อบต.
--	---	---	--	--------	--	--	--	------------------------	--	------

-๕๖-

ยุทธศาสตร์จังหวัดที่ ๗

ยุทธศาสตร์การพัฒนาของ อปท. ในเขตจังหวัดที่ ๗.๒

๗. ยุทธศาสตร์การพัฒนาด้านการบริหารจัดการบ้านเมืองที่ดี

๗.๒ แนวทางการพัฒนาสังคม คุณธรรม และจริยธรรม

ที่	โครงการ/กิจกรรม	วัตถุประสงค์	เป้าหมาย (ผลผลิตโครงการ)	งบประมาณและที่ผ่านมา			ตัวชี้วัด (KPI)	ผลที่คาดว่าจะได้รับ	หน่วยงานที่รับผิดชอบ
				๒๕๖๐ (บาท)	๒๕๖๑ (บาท)	๒๕๖๒ (บาท)			
๑	โครงการพัฒนาบริหารงานที่มีประสิทธิภาพ	- เพื่อพบปะประชาชนและจัดเก็บรายได้	๑ ครั้ง	๑๐,๐๐๐ (อบต.)	๑๐,๐๐๐ (อบต.)	๑๐,๐๐๐ (อบต.)	-พัฒนาบริหารงานที่มีประสิทธิภาพ ๑ ครั้ง	- จัดเก็บภาษีได้ตามเป้าหมายที่วางไว้	สำนักปลัด อบต. กองคลัง
๒	การจัดงานพระราชพิธี	- เพื่ออุดหนุนที่ทำการปกครองอำเภอ บ้านนาสาร ตามโครงการเฉลิมพระเกียรติพระบาทสมเด็จพระเจ้าอยู่หัวฯ โครงการเฉลิมพระ	๔ ครั้ง	๑๔,๕๐๐ (อำเภอ)			-จัดงานพระราชพิธี ๔ ครั้ง	- อุดหนุนการจัดงานพระราชพิธีต่าง ๆ	ที่ทำการปกครองอำเภอ บ้านนาสาร

		เกียรติ ๑๒ สิงหาคม ราชินี , ๒๓ ตุลาคม วันปิยมหาราช ,พิธี ถวายพระพรเนื่องใน วโรกาสวันคล้ายวัน ประสูติฯ								
๓	สนับสนุนกิจกรรมวันพ่อวันแม่ของ ศพด.(โครงการสายใยแห่งรัก)	- เพื่อเป็นการจัด กิจกรรมวันสำคัญต่าง ๆ	๑๐๕ คน	๑๐,๐๐๐ (อบต.)	๑๐,๐๐๐ (อบต.)	๑๐,๐๐๐ (อบต.)	๑๐,๐๐๐ (อบต.)	-กิจกรรมวันพ่อ วันแม่ของ ศพด. ๑๐๕ คน	- เด็ก ๆ ได้ร่วม กิจกรรมวันสำคัญ ๆ	สำนักปลัด อบต.

-๕๗-

ที่	โครงการ/กิจกรรม	วัตถุประสงค์	เป้าหมาย (ผลผลิตโครงการ)	งบประมาณและที่ผ่านมา			ตัวชี้วัด (KPI)	ผลที่คาดว่าจะ ได้รับ	หน่วยงานที่ รับผิดชอบ
				๒๕๖๐ (บาท)	๒๕๖๑ (บาท)	๒๕๖๒ (บาท)			
๔	โครงการปกป้องสถาบันของชาติ	-เพื่อเป็นการพิทักษ์ รักษาไว้ซึ่งชาติ ศาสนา พระมหา กษัตริย์ อันเป็นที่ยึด เหนี่ยวและศูนย์รวม จิตใจของประชาชน ชาวไทยทั้งชาติ	๑ ปี	๔๐,๐๐๐ (อบต.)			-ปกป้องสถาบัน พระมหากษัตริย์ ๑ ปี	-ได้แสดงถึงความ จงรักภักดี	สำนักปลัด อบต.
๕	โครงการค่ายพุทธธรรมนำใจ ห่างไกลยาเสพติด ปี ๕	-เพื่อส่งเสริมให้เด็กมี ศีลธรรม คุณธรรม จริยธรรม	๑ ครั้ง	๘๐,๐๐๐ (อบต.)			-ค่ายพุทธธรรม ส่งเสริมให้เด็กมี ศีลธรรมคุณธรรม	-เด็กมีกิจกรรม ส่งเสริม คุณธรรม จริยธรรมและ	สำนักปลัด อบต.

								จริยธรรม ๑ ครั้ง	ศีลธรรม	
๖	โครงการครอบครัวอบอุ่น ปี ๕	<ul style="list-style-type: none"> - เพื่อสร้างสานสัมพันธ์อันดีต่อเด็กและครอบครัว - เพื่อสร้างทัศนคติและจิตสำนึกที่ดีงามในการอยู่ร่วมกันอย่างสมานฉันท์โดยใช้เด็กเป็นสื่อ - เพื่อใช้เด็กเป็นตัวชักนำให้ผู้ปกครองเข้ามามีส่วนร่วมในชุมชน 	๑ ครั้ง	๒๐๐,๐๐๐ (อบต.)				-ครอบครัวอบอุ่นปี ๓ สานสัมพันธ์อันดีต่อเด็กและครอบครัว ๑ ครั้ง	- เด็กมีครอบครัวที่อบอุ่นมีกิจกรรมร่วมกัน	สำนักปลัด อบต.

-๕๘-

ที่	โครงการ/กิจกรรม	วัตถุประสงค์	เป้าหมาย (ผลผลิตโครงการ)	งบประมาณและที่ผ่านมา			ตัวชี้วัด (KPI)	ผลที่คาดว่าจะได้รับ	หน่วยงานที่รับผิดชอบ	
				๒๕๖๐ (บาท)	๒๕๖๑ (บาท)	๒๕๖๒ (บาท)				
๗	โครงการประชาสัมพันธ์เชิญชวนให้ประชาชนร่วมงานเฉลิมพระเกียรติพระบาทสมเด็จพระเจ้าอยู่หัวฯ	<ul style="list-style-type: none"> -เพื่อส่งเสริมคุณธรรมจริยธรรมให้แก่เด็ก -เพื่อแสดงออกถึงความจงรักภักดี 	๑ ครั้ง	๑๐๐,๐๐๐ (อบต.)		-	-	-จัดกิจกรรมเฉลิมพระเกียรติ ๑ ครั้ง	-ประชาชนในพื้นที่ได้แสดงความจงรักภักดี	สำนักปลัด อบต.

ยุทธศาสตร์จังหวัดที่ ๗

ยุทธศาสตร์การพัฒนาของ อปท. ในเขตจังหวัดที่ ๗.๓

๗. ยุทธศาสตร์การพัฒนาด้านการบริหารจัดการบ้านเมืองที่ดี

๗.๓ แนวทางการพัฒนาด้านการส่งเสริมประชาธิปไตย ความเสมอภาคและสิทธิเสรีภาพ

ที่	โครงการ/กิจกรรม	วัตถุประสงค์	เป้าหมาย	งบประมาณและที่ผ่านมา	ตัวชี้วัด	ผลที่คาดว่าจะ	หน่วยงานที่
-----	-----------------	--------------	----------	----------------------	-----------	---------------	-------------

			(ผลผลิตโครงการ)	๒๕๖๐ (บาท)		๒๕๖๑ (บาท)	๒๕๖๒ (บาท)	(KPI)	ได้รับ	รับผิดชอบ
๑	โครงการจัดการเลือกตั้ง	-เพื่อเป็นค่าใช้จ่ายในการในการเลือกตั้ง ประชาสัมพันธ์ รณรงค์หรือการให้ ข้อมูลข่าวสารในการ เลือกตั้ง	๑ ปี	๑๐๐,๐๐๐ (อบต.)		๑๐๐,๐๐๐ (อบต.)	๑๐๐,๐๐๐ (อบต.)	-ค่าใช้จ่ายในการ เลือกตั้ง ๑ ปี	-ใช้ในการเลือกตั้ง ประชาสัมพันธ์ รณรงค์หรือการให้ ข้อมูลข่าวสารใน การเลือกตั้งต่าง ๆ	สำนักปลัด อบต.

ยุทธศาสตร์การพัฒนาของ อปท. ในเขตจังหวัดที่ ๗.๔

๗. ยุทธศาสตร์การพัฒนาด้านการบริหารจัดการบ้านเมืองที่ดี

๗.๔ แนวทางการพัฒนาระบบ ICT ของท้องถิ่นให้เชื่อมโยง

ที่	โครงการ/กิจกรรม	วัตถุประสงค์	เป้าหมาย (ผลผลิตโครงการ)	งบประมาณและที่ผ่านมา			ตัวชี้วัด (KPI)	ผลที่คาดว่าจะ ได้รับ	หน่วยงานที่ รับผิดชอบ
				๒๕๖๐ (บาท)	๒๕๖๑ (บาท)	๒๕๖๒ (บาท)			
๑	โครงการพัฒนาระบบเทคโนโลยีสารสนเทศและการสื่อสารของ อบต. ทุ่งเตาใหม่ เพื่อรองรับการเข้าสู่ประชาคมอาเซียน	-เพื่อพัฒนาระบบเทคโนโลยีและการสื่อสาร	๑ ปี	๕๐,๐๐๐ (อบต.)	๕๐,๐๐๐ (อบต.)	๕๐,๐๐๐ (อบต.)	-พัฒนาระบบเทคโนโลยีสารสนเทศและการสื่อสารของ อบต. ทุ่งเตาใหม่ ๑ ปี	-ระบบเทคโนโลยีและการสื่อสารได้รับการพัฒนา	สำนักปลัด อบต.
๒	ค่าบริการสื่อสารและโทรคมนาคม	-เพื่อใช้จ่ายเป็นค่าใช้จ่ายบริการระบบอินเทอร์เน็ตและค่าเช่าบริการพื้นที่ในระบบเว็บไซต์	๑ ปี	๕๐,๐๐๐ (อบต.)	๓๕,๐๐๐ (อบต.)	๓๕,๐๐๐ (อบต.)	-ค่าบริการสื่อสารและคมนาคม ๑ ปี	- มีระบบอินเทอร์เน็ตไว้ใช้งาน	สำนักปลัด อบต. กองคลัง กองช่าง
๓	โครงการจัดทำระบบสารสนเทศฐานข้อมูลตำบลทุ่งเตาใหม่	-เพื่อพัฒนาระบบการใช้บริการข้อมูลสารสนเทศจากระบบงานต่างๆ ให้มีมาตรฐาน	๑ ปี	๒๐๐,๐๐๐ (อบต.)			-ระบบการใช้บริการฐานข้อมูลสารสนเทศจากระบบ งานต่างๆ ๑ ปี	-มีระบบการใช้บริการฐานข้อมูลสารสนเทศจากระบบงานต่างๆ ที่มีประสิทธิภาพ	สำนักปลัด อบต.

ยุทธศาสตร์จังหวัดที่ ๘

ยุทธศาสตร์การพัฒนาของ อปท. ในเขตจังหวัดที่ ๘.๑

๘. ยุทธศาสตร์การพัฒนาด้านบริการสาธารณะเข้าสู่ประชาคมอาเซียน

๘.๑ แนวทางการพัฒนาและเพิ่มประสิทธิภาพการบริการสาธารณะเพื่อรองรับการเข้าสู่ประชาคมอาเซียน

ที่	โครงการ/กิจกรรม	วัตถุประสงค์	เป้าหมาย (ผลผลิตโครงการ)	งบประมาณและที่ผ่านมา			ตัวชี้วัด (KPI)	ผลที่คาดว่าจะ ได้รับ	หน่วยงานที่ รับผิดชอบ
				๒๕๖๐ (บาท)	๒๕๖๑ (บาท)	๒๕๖๒ (บาท)			
๑.	โครงการพัฒนาบุคลากรผู้นำท้องถิ่น ยุคใหม่สู่ประชาคมอาเซียน	เพื่อพัฒนาศักยภาพ ของบุคลากรในการ ให้บริการสาธารณะ	๑ ปี	๕๐,๐๐๐ (อบต.)			-พัฒนาระบบการ ทำงานของบุคลา กรและเพิ่ม ประสิทธิภาพ ๑ ปี	-ระบบการทำงาน ได้พัฒนาเพื่อการ บริการประชาชน ที่ดีขึ้น	สำนักปลัด อบต.
๒	โครงการให้บริการถ่ายเอกสาร ให้กับประชาชนตำบลทุ่งเตาใหม่	- เพื่ออำนวยความสะดวก สะดวกให้แก่ผู้มา ขอรับบริการถ่าย เอกสารต่าง ๆ	ประชาชนที่มารับ บริการ	๒,๖๐๐ (อบต.)			-การให้บริการ ถ่ายเอกสารให้กับ ประชาชนที่มารับ บริการ ต.ทุ่งเตา ใหม่	- ประชาชนได้รับ ความสะดวกในการ ติดต่อราชการ	สำนักปลัด อบต.
๓	โครงการแข่งขันกีฬาพื้นบ้าน การละเล่นพื้นบ้าน แลกเปลี่ยน วัฒนธรรมไทย – พม่า ในตำบลทุ่ง เตาใหม่	-เพื่อส่งเสริมการเล่น กีฬาพื้นบ้านและ แลกเปลี่ยนวัฒนธรรม ระหว่างไทยกับพม่า	๘ หมู่บ้าน	๑๐,๐๐๐ (อบต.)			-การแข่งขันกีฬา พื้นบ้านจำนวน ๘ หมู่บ้าน	-เชื่อมความ สัมพันธ์ระหว่าง คนไทยกับคนพม่า	สำนักปลัด อบต.

ยุทธศาสตร์จังหวัดที่ ๘

ยุทธศาสตร์การพัฒนาของ อปท. ในเขตจังหวัดที่ ๘.๒

๘. ยุทธศาสตร์การพัฒนาด้านบริการสาธารณสุขเข้าสู่ประชาคมอาเซียน

๘.๒ แนวทางการพัฒนาและส่งเสริมคุณภาพชีวิตของประชาชนให้มีคุณภาพชีวิตที่ดี

ที่	โครงการ/กิจกรรม	วัตถุประสงค์	เป้าหมาย (ผลผลิตโครงการ)	งบประมาณและที่ผ่านมา			ตัวชี้วัด (KPI)	ผลที่คาดว่าจะ ได้รับ	หน่วยงานที่ รับผิดชอบ
				๒๕๖๐ (บาท)	๒๕๖๑ (บาท)	๒๕๖๒ (บาท)			
๑	โครงการควบคุมและป้องกันโรคติดต่อ (โรคติดต่อทางเดินหายใจ, ไข้หวัดใหญ่, วัณโรค, โรคพิษสุนัขบ้า/คปลิง, วัคซีน)	- เพื่อป้องกันการแพร่ระบาดของโรคต่าง ๆ	๘ หมู่บ้าน	๗๐,๐๐๐ (สปสช.)	๗๐,๐๐๐ (สปสช.)	๗๐,๐๐๐ (สปสช.)	-ควบคุมและป้องกันโรคติดต่อต่าง ๆ ๘ หมู่บ้าน	- ประชาชนปลอดภัยจากโรคต่าง ๆ	สำนักปลัด อบต.

๒.๑ แนวทางการพัฒนาด้านการส่งเสริมอาชีพ	๓	๘๕๕,๐๐๐	๒	๖๐,๐๐๐	-	-	๕	๙๑๕,๐๐๐
๒.๒ แนวทางการพัฒนาด้านสวัสดิการสังคมและสาธารณสุข	๑๐	๗,๑๑๘,๐๑๒	๔	๑๙๔,๐๐๐	๔	๑๙๔,๐๐๐	๑๘	๗,๕๐๖,๐๑๒
๒.๓ แนวทางการส่งเสริมด้านการกีฬา และนันทนาการ	๖	๕๔๕,๐๐๐	๔	๓๒๐,๐๐๐	๔	๓๒๐,๐๐๐	๑๔	๑,๑๘๕,๐๐๐
รวม	๑๙	๘,๕๑๘,๐๑๒	๑๐	๕๗๔,๐๐๐	๘	๕๑๘,๐๐๐	๓๗	๙,๖๐๖,๐๑๒

-๖๔-

ยุทธศาสตร์	ปี ๒๕๖๐		ปี ๒๕๖๑		ปี ๒๕๖๒		รวม ๓ ปี	
	จำนวนโครงการ	งบประมาณ (บาท)	จำนวนโครงการ	งบประมาณ (บาท)	จำนวนโครงการ	งบประมาณ (บาท)	จำนวนโครงการ	งบประมาณ (บาท)
๓) ยุทธศาสตร์การพัฒนาระบบการศึกษาในสังกัดองค์กรปกครองส่วนท้องถิ่นให้มีคุณภาพตามมาตรฐานการศึกษาท้องถิ่น								
๓.๑ แนวทางการพัฒนาระบบการศึกษาในสังกัดองค์กรปกครองส่วนท้องถิ่นให้มีคุณภาพตามมาตรฐานการศึกษาท้องถิ่น	๕	๒,๘๔๐,๐๐๐	๓	๒,๖๕๐,๐๐๐	๓	๒,๖๕๐,๐๐๐	๑๑	๘,๑๔๐,๐๐๐
๓.๒ แนวทางการพัฒนาศักยภาพ บุคลากรด้านการศึกษาและเพิ่มช่องทางการเรียนรู้	๕	๒๔๘,๐๐๐	๑	๑๕,๐๐๐	๑	๑๕,๐๐๐	๗	๒๗๘,๐๐๐
รวม	๑๐	๓,๐๘๘,๐๐๐	๔	๒,๖๖๕,๐๐๐	๔	๒,๖๖๕,๐๐๐	๑๘	๘,๔๑๘,๐๐๐

๔) ยุทธศาสตร์ด้านการพัฒนาการจัดระเบียบชุมชน/สังคมและการรักษา ความสงบเรียบร้อย								
๔.๑ แนวทางการพัฒนาด้านการป้องกันและแก้ไขปัญหายาเสพติด	๒	๕๐,๐๐๐	๒	๕๐,๐๐๐	๒	๕๐,๐๐๐	๖	๑๕๐,๐๐๐
๔.๒ แนวทางการพัฒนาศักยภาพผู้นำชุมชน ผู้นำท้องถิ่น ประชาชนและ สร้างเสริมความเข้มแข็งของชุมชน	๘	๓๘๐,๐๐๐	๑	๒๐๐,๐๐๐	๑	๒๐๐,๐๐๐	๑๐	๗๘๐,๐๐๐
๔.๓ แนวทางพัฒนาด้านการป้องกันและบรรเทาสาธารณภัย	๒	๔๑๐,๐๐๐	๑	๖,๐๐๐	๑	๔๐,๐๐๐	๔	๔๕๖,๐๐๐
รวม	๑๒	๘๔๐,๐๐๐	๔	๒๕๖,๐๐๐	๔	๒๙๐,๐๐๐	๒๐	๑,๓๘๖,๐๐๐

-๖๕-

ยุทธศาสตร์	ปี ๒๕๖๐		ปี ๒๕๖๑		ปี ๒๕๖๒		รวม ๓ ปี	
	จำนวน โครงการ	งบประมาณ (บาท)	จำนวน โครงการ	งบประมาณ (บาท)	จำนวน โครงการ	งบประมาณ (บาท)	จำนวน โครงการ	งบประมาณ (บาท)
๕) ยุทธศาสตร์การพัฒนาด้านทรัพยากรธรรมชาติและสิ่งแวดล้อม								
๕.๑ แนวทางการพัฒนาอนุรักษ์ ส่งเสริม ป่าชุมชน สร้างเครือข่ายและเฝ้า ระวังทรัพยากรธรรมชาติและสิ่งแวดล้อม	๕	๒๒๐,๐๐๐	๔	๑,๖๐๐,๐๐๐	-	-	๙	๑,๘๒๐,๐๐๐

รวม	๕	๒๒๐,๐๐๐	๔	๑,๖๐๐,๐๐๐	-	-	๙	๑,๘๒๐,๐๐๐
๖) ยุทธศาสตร์การพัฒนาด้านศาสนา ศิลปะ วัฒนธรรม จารีตประเพณีและภูมิปัญญาท้องถิ่น								
๖.๑ แนวทางการพัฒนาทำนุ บำรุง ส่งเสริมกิจกรรมทางด้านศาสนา	๒	๘๐,๐๐๐	-	-	-	-	๒	๘๐,๐๐๐
๖.๒ แนวทางการพัฒนาส่งเสริม อนุรักษ์ ศิลปวัฒนธรรม จารีตประเพณี ปราชญ์ชาวบ้านและภูมิปัญญาท้องถิ่น	๓	๒๘๐,๐๐๐	๔	๑๘๕,๐๐๐	๓	๑๘๐,๐๐๐	๑๐	๖๔๕,๐๐๐
รวม	๕	๓๖๐,๐๐๐	๔	๑๘๕,๐๐๐	๓	๑๘๐,๐๐๐	๑๒	๗๒๕,๐๐๐
๗) ยุทธศาสตร์การพัฒนาด้านการบริหารจัดการบ้านเมืองที่ดี								
๗.๑ แนวทางการพัฒนาศักยภาพบุคลากรและองค์กรปกครองส่วนท้องถิ่นให้มี ขีดสมรรถนะสูง	๑๘	๑๑,๕๓๕,๐๐๐	๑๑	๑๐,๓๕๐,๐๐๐	๙	๑๐,๐๕๐,๐๐๐	๓๘	๓๑,๙๓๕,๐๐๐
๗.๒ แนวทางการพัฒนาสังคม คุณธรรม และจริยธรรม	๗	๔๕๔,๕๐๐	๒	๒๐,๐๐๐	๒	๒๐,๐๐๐	๑๑	๔๙๔,๕๐๐
๗.๓ แนวทางการพัฒนาด้านการส่งเสริมประชาธิปไตย ความเสมอภาคและสิทธิ เสรีภาพ	๑	๑๐๐,๐๐๐	๑	๑๐๐,๐๐๐	๑	๑๐๐,๐๐๐	๓	๓๐๐,๐๐๐
๗.๔ แนวทางการพัฒนาระบบ ICT ของท้องถิ่นให้เชื่อมโยง	๓	๓๐๐,๐๐๐	๒	๘๕,๐๐๐	๒	๘๕,๐๐๐	๗	๔๗๐,๐๐๐
รวม	๒๙	๑๒,๓๘๙,๕๐๐	๑๖	๑๐,๕๕๕,๐๐๐	๑๔	๑๐,๒๕๕,๐๐๐	๕๙	๓๓,๑๙๙,๕๐๐

ยุทธศาสตร์	ปี ๒๕๖๐		ปี ๒๕๖๑		ปี ๒๕๖๒		รวม ๓ ปี	
	จำนวนโครงการ	งบประมาณ (บาท)	จำนวนโครงการ	งบประมาณ (บาท)	จำนวนโครงการ	งบประมาณ (บาท)	จำนวนโครงการ	งบประมาณ (บาท)
๘) ยุทธศาสตร์การพัฒนาด้านบริการสาธารณะเข้าสู่ประชาคมอาเซียน								
๘.๑ แนวทางการพัฒนาและเพิ่มประสิทธิภาพการบริการสาธารณะเพื่อรองรับการเข้าสู่ประชาคมอาเซียน	๓	๖๒,๖๐๐	-	-	-	-	๓	๖๒,๖๐๐
๘.๒ แนวทางการพัฒนาและส่งเสริมคุณภาพชีวิตของประชาชนให้มีคุณภาพชีวิตที่ดี	๑	๗๐,๐๐๐	๑	๗๐,๐๐๐	๑	๗๐,๐๐๐	๓	๒๑๐,๐๐๐
รวม	๔	๑๓๒,๖๐๐	๑	๗๐,๐๐๐	๑	๗๐,๐๐๐	๖	๒๗๒,๖๐๐
รวมทั้งสิ้น	๑๐๕	๔๑,๓๕๐,๑๑๒	๗๑	๕๓,๙๕๑,๐๐๐	๕๓	๓๙,๒๔๕,๐๐๐	๒๒๙	๑๓๔,๕๕๕,๑๑๒

บัญชีประสานโครงการพัฒนาองค์กรปกครองส่วนท้องถิ่น
โดย องค์การบริหารส่วนตำบลทุ่งเตาใหม่
ตามกรอบการประสานที่...กำหนดโดยคณะกรรมการประสานแผนระดับจังหวัด

ลำดับ ที่	ชื่อโครงการ/กิจกรรม	งบประมาณ				หน่วยงานที่ รับผิดชอบ
		ปี ๒๕๖๐	ปี ๒๕๖๑	ปี ๒๕๖๒	รวม	
๑.	โครงการก่อสร้างถนนลาดยางผิว จราจรแอสฟัลท์ติกคอนกรีต สาย ควนกองเมือง - ชุนทะเล (หมู่ที่ ๓)	๕,๐๑๑,๐๐๐	-	-	๕,๐๑๑,๐๐๐ (บาท)	อบจ. สุราษฎร์ธานี
๒.	โครงการก่อสร้างถนนคอนกรีต เสริมเหล็ก สายห้วยชัย - วัดวิเว การาม (หมู่ที่ ๕)	๙,๔๙๖,๐๐๐	-	-	๙,๔๙๖,๐๐๐ (บาท)	อบจ. สุราษฎร์ธานี
รวมทั้งสิ้นจำนวนโครงการ ๒ โครงการ		๑๔,๕๐๗,๐๐๐	-	-	๑๔,๕๐๗,๐๐๐	

ส่วนที่ ๔

แนวทางการติดตามประเมินผล

๔.๑ กรอบและแนวทางในการติดตามและประเมินผล

การติดตามและประเมินผลแผนพัฒนาท้องถิ่นเป็นการติดตามและประเมินผลความสอดคล้อง และความสำเร็จของแผนยุทธศาสตร์การพัฒนาและแผนพัฒนาสามปีขององค์กรปกครองส่วนท้องถิ่น และการติดตามและประเมินผลโครงการพัฒนาที่องค์กรปกครองส่วนท้องถิ่นได้ดำเนินการตามแผนดำเนินงานว่าเป็นไปตามเป้าหมายการพัฒนาที่สอดคล้องกับพันธกิจซึ่งสามารถนำไปสู่การบรรลุวิสัยทัศน์ที่องค์กรปกครองส่วนท้องถิ่นกำหนดหรือไม่ โครงการพัฒนานั้นประสบความสำเร็จตามกรอบการประเมินผลในระดับใด

๔.๒ ระเบียบ วิธีในการติดตามและประเมินผล

ตามระเบียบกระทรวงมหาดไทย ว่าด้วยการจัดทำแผนพัฒนาขององค์กรปกครองส่วนท้องถิ่น พ.ศ.๒๕๔๘ ข้อ ๒๘ ให้ผู้บริหารท้องถิ่นแต่งตั้งคณะกรรมการติดตามและประเมินผลแผนพัฒนาท้องถิ่นประกอบด้วย

- (๑.) สมาชิกสภาท้องถิ่นที่สภาท้องถิ่นคัดเลือก จำนวน ๓ คน
- (๒.) ผู้แทนประชาคมท้องถิ่นที่ประชาคมท้องถิ่นคัดเลือก จำนวน ๒ คน
- (๓.) ผู้แทนหน่วยงานที่เกี่ยวข้องที่ผู้บริหารท้องถิ่นคัดเลือก จำนวน ๒ คน
- (๔.) หัวหน้าส่วนการบริหารที่คัดเลือกกันเอง จำนวน ๒ คน
- (๕.) ผู้ทรงคุณวุฒิที่ผู้บริหารท้องถิ่นคัดเลือก จำนวน ๒ คน

โดยให้คณะกรรมการเลือกกรรมการ ๑ คน ทำหน้าที่ประธานคณะกรรมการและกรรมการอีก ๑ คน ทำหน้าที่

เลขานุการของคณะกรรมการ

กรรมการตามข้อ ๒๘ ให้มีวาระอยู่ในตำแหน่งคราวละสองปีและอาจได้รับการคัดเลือกอีกได้

การติดตามประเมินผล

(๑.) ตรวจสอบโดยสภา โดยการดำเนินการดังต่อไปนี้

- การลงนามความเห็นชอบจากสภาในแผนยุทธศาสตร์และแผนพัฒนาสามปีตรวจสอบข้อบัญญัติงบประมาณรายจ่ายประจำปีให้สอดคล้องกับแผนยุทธศาสตร์และแผนพัฒนาสามปี
- ตรวจสอบการดำเนินงานของ อบต.ให้เป็นไปตามกฎหมายระเบียบสั่งการต่างๆ
- การรายงานผลดำเนินการตามแผนพัฒนาอย่างน้อยปีละ ๑ ครั้ง

(๒.) ตรวจสอบโดยอำเภอ

- กำกับดูแล อบต. ใช้แผนพัฒนาเป็นทางในการจัดทำข้อบัญญัติงบประมาณรายจ่ายประจำปี / เพิ่มเติม
- ตรวจสอบการดำเนินงานของ อบต.ให้เป็นไปตามกฎหมาย ระเบียบข้อบังคับต่างๆ

(๓.) ติดตามตรวจสอบโดยภาคประชาคม

- การเข้าร่วมเป็นคณะกรรมการจัดซื้อจัดจ้าง
- การแสดงความคิดเห็นผ่านสื่อประชาสัมพันธ์ขององค์การบริหารส่วนตำบล
- การติดตามโครงการของคณะกรรมการศูนย์ประสานงานขององค์การชุมชนระดับตำบล
- การรายงานผลการดำเนินงานให้ประชาชนทราบผ่านสื่อประชาสัมพันธ์ขององค์การบริหารส่วนตำบล

-๖๙-

- การจัดทำประชาสัมพันธ์ผลการดำเนินงานตามปีงบประมาณ

(๔.) ติดตามตรวจสอบโดยคณะกรรมการติดตามและประเมินผลของท้องถิ่น โดยการประเมินผลการ

ดำเนินงานตามแผนพัฒนาสามปี ทุกระยะ ๓ เดือน พร้อมรายงานให้ผู้บริหารทราบเป็นลายลักษณ์อักษร

๔.๓ กำหนด เครื่องมือที่ใช้ในการติดตามและประเมินผล

กำหนดเครื่องมือที่ใช้ในการติดตามและประเมินผล เครื่องมือในการติดตามและประเมินผลยุทธศาสตร์ ประกอบด้วย การทดสอบและการวัด การสัมภาษณ์ การสังเกต การสำรวจ และเอกสาร

๑. การทดสอบและการวัด (Tests & Measurements) วิธีนี้จะทำการทดสอบและวัดผล เพื่อดูระดับการเปลี่ยนแปลง ซึ่งรวมถึงแบบทดสอบต่างๆ การประเมินการปฏิบัติงานและแนวทางการวัด เช่น การทดสอบและการวัดโครงการก่อสร้างถนนคอนกรีตเสริมเหล็ก เป็นต้น

๒. การสัมภาษณ์ (interviews) อาจเป็นการสัมภาษณ์เดี่ยว หรือกลุ่มก็ได้ การสัมภาษณ์เป็นการยืนยันว่า ผู้มีส่วนเกี่ยวข้อง ผู้ได้รับผลกระทบมีความเกี่ยวข้องและได้รับผลกระทบระดับใด คณะกรรมการติดตามและประเมินผล จะต้องกำหนดแนวทางการสัมภาษณ์ โดยทั่วไปการสัมภาษณ์ถูกแบ่งออกเป็น ๒ ประเภท คือ การสัมภาษณ์แบบเป็นทางการหรือกึ่งทางการ (formal or semi-formal interview) ซึ่งใช้แบบสัมภาษณ์แบบมีโครงสร้าง (structure interview) ดำเนินการสัมภาษณ์ และการสัมภาษณ์แบบไม่เป็นทางการ ซึ่งคล้ายๆ กับการพูดสนทนาอย่างไม่มีพิธีรีตอง ไม่เคร่งครัดในขั้นตอนและลำดับของข้อความ การให้ได้ข้อมูลการติดตามและประเมินผลยุทธศาสตร์โดยวิธีการเชิงคุณภาพ ควรสัมภาษณ์แบบไม่เป็นทางการ ๒ วิธี คือ

(๑) การสนทนาตามธรรมชาติ (natural conversation) เป็นการสัมภาษณ์ในรูปแบบของการสนทนา ระหว่างคณะกรรมการติดตามและประเมินผลกับผู้ให้ข้อมูล เป็นการขอข้อมูลเพิ่มเติมหรือขอคำอธิบายเหตุผล และผลของยุทธศาสตร์ที่ได้รับ การสัมภาษณ์แบบนี้นอกจากจะได้ข้อมูลแล้วยังเป็นการพัฒนาสัมพันธภาพที่ดี สร้างความเชื่อถือไว้วางใจในคณะกรรมการติดตามและประเมินผลอีกด้วย

(๒) การสัมภาษณ์เชิงลึก (in-depth interview) เป็นการสนทนาซักถามผู้ให้ข้อมูลหลักบางคนในชุมชน/หมู่บ้าน เนื่องจากบุคคลนั้นมีความรู้ ความเข้าใจในประเด็นยุทธศาสตร์มากกว่าคนอื่นๆ มีประสบการณ์ด้านการพัฒนาท้องถิ่น การวางแผน

๓. การสังเกต (observations) คณะกรรมการติดตามและประเมินผลใช้การสังเกตเพื่อเฝ้าดูว่ากำลังเกิดอะไรขึ้นกับการพัฒนาท้องถิ่น ต้องมีการบันทึกการสังเกต โดยใช้ประสาทสัมผัสหลายอย่างพร้อมๆ กัน เช่น ตาหูฟัง ถ้าสิ่งนั้นสัมผัสได้ก็ต้องสัมผัสในการเก็บข้อมูลเพื่อติดตามและประเมินผลในเชิงคุณภาพนั้นการสังเกตจะกระทำควบคู่กับการจัดบันทึก การสังเกตในการติดตามและประเมินผลยุทธศาสตร์ในเชิงคุณภาพสามารถแบ่งได้เป็น ๒ ประเภท

(๑) การสังเกตแบบมีส่วนร่วม (Participant) เป็นวิธีการสังเกตที่คณะกรรมการติดตามและประเมินผลเข้าไปใช้ชีวิตร่วมกับบุคคล ชุมชน มีกิจกรรมร่วมกัน ซึ่งการสังเกตแบบมีส่วนร่วมมีลักษณะเด่น คือ

- มีเป้าหมายเพื่อการเข้าร่วมกิจกรรมและสังเกตกิจกรรมอย่างละเอียด
- มีความตระหนักถึงสิ่งต่างๆ ที่เกิดขึ้นในกิจกรรมนั้นให้ครอบคลุมมากที่สุด และชัดเจนมากที่สุด
- เอาใจใส่ต่อทุกอย่างที่เกิดขึ้น สังเกตให้กว้างขวางที่สุด
- ใช้ประสบการณ์ทั้งในฐานะคนในและคนนอกในเวลาเดียวกัน
- ทบทวนย้อนหลังภายหลังจากการสังเกตในแต่ละวัน
- จัดบันทึกอย่างละเอียด

-๓๐-

(๒) การสังเกตแบบไม่มีส่วนร่วม (Non-participant observation) หรือการสังเกตโดยตรง(Direct observation) เป็นการสังเกต บันทึกลักษณะทางกายภาพ โครงสร้างและความสัมพันธ์ของสมาชิกในสังคม หมู่บ้าน/ชุมชนนั้นๆ โดยคณะกรรมการติดตามและประเมินผลไม่มีความสัมพันธ์เกี่ยวข้องกับกิจกรรมที่สังเกตและผู้ที่อยู่ในกิจกรรมนั้นๆ ก็ไม่รู้ตัวว่าตนเองถูกสังเกต

๔. การสำรวจ (surveys) ในที่นี้หมายถึง การสำรวจเพื่อประเมินความคิดเห็น การรับรู้ ทักษะคติ ความพึงพอใจ ความต้องการของยุทธศาสตร์ คณะกรรมการติดตามและประเมินผลจะต้องมีการบันทึกการสำรวจ

๕. เอกสาร (Documents) การติดตามและประเมินผลยุทธศาสตร์ มีความจำเป็นอย่างยิ่งที่จะต้องใช้อเอกสาร ซึ่งเป็นเอกสารที่เกี่ยวข้องกับยุทธศาสตร์การพัฒนา ปัญหาความต้องการของประชาชนในท้องถิ่น สาเหตุของปัญหา แนวทางการแก้ไขปัญหา ตลอดจนการกำหนดเป้าหมาย แนวทางการพัฒนา พันธกิจ และวิสัยทัศน์ขององค์กรปกครองส่วนท้องถิ่น

ผลของการดำเนินการติดตามและประเมินผลยุทธศาสตร์ ในการติดตามและประเมินผลยุทธศาสตร์การพัฒนาขององค์กรปกครองส่วนท้องถิ่น ซึ่งประกอบด้วย

๑. กรอบและแนวทางในการติดตามและประเมินผล
๒. ระเบียบ วิธีการในการติดตามและประเมินผล
๓. กำหนดเครื่องมือที่ใช้ในการติดตามและประเมินผล

เมื่อได้ดำเนินการตามหลักการสำคัญ ๓ ประการแล้ว คณะกรรมการติดตามและประเมินผลแผนพัฒนาท้องถิ่นจะต้องดำเนินการวิเคราะห์ข้อมูลและประเมินผล ดังนี้

๑. ข้อมูลเชิงปริมาณ เป็นข้อมูลที่เกิดจากคำถาม ปริมาณที่ได้เป็นตัวเลข เช่น จำนวนคนร่วมกิจกรรม

๒. ข้อมูลเชิงคุณภาพ เป็นข้อมูลที่เก็บรวบรวมคุณภาพของเรื่องนั้นๆ เช่น หมู่บ้าน/ชุมชนนี้มีความเจริญมีความเป็นเมืองหรือชนบทมากน้อยเพียงใดจากการกำหนดยุทธศาสตร์การพัฒนานี้

ความสำเร็จของการนำยุทธศาสตร์การพัฒนาไปใช้ วัดความสำเร็จได้จาก

๑. บรรทัดฐานด้านความพึงพอใจ (client satisfaction critcrion)
๒. บรรทัดฐานด้านเวลา (time critcrion)
๓. บรรทัดฐานด้านการเงิน (monetary critcrion)

๔. บรรทัดฐานด้านประสิทธิภาพ (effectiveness criterion)

การนำเสนอผลการติดตามและประเมินผล สามารถใช้รูปแบบ

๑. ความเรียงร้อยแก้ว (Narrative) เช่น คำบรรยายตาราง หรือรูปภาพ

๒ ตาราง (Tables) เป็นการนำข้อมูลลงในช่อง (Grids)

๓. รูปภาพ (Figures) เช่น กราฟ ภาพวาดลายเส้น

รูปแบบที่ใช้สำหรับการติดตามและประเมินผลแผนพัฒนาท้องถิ่น

เพื่อให้การติดตามและประเมินผลแผนพัฒนาท้องถิ่น ข้อ ๒๙ แห่งระเบียบกระทรวงมหาดไทยว่าด้วยการจัดทำแผนพัฒนาท้องถิ่นขององค์กรปกครองส่วนท้องถิ่น พ.ศ. ๒๕๔๘ กระทรวงมหาดไทยจึงกำหนดรูปแบบที่ใช้สำหรับการติดตามและประเมินผลแผนพัฒนาท้องถิ่น ประกอบด้วย การติดตามและประเมินผลยุทธศาสตร์ สำหรับแผนยุทธศาสตร์การพัฒนา และการติดตามและประเมินผลโครงการสำหรับแผนพัฒนาสามปี โดยมีรายละเอียด ดังนี้

๑. กำหนดแนวทางการติดตามและประเมินผล

๒. แบบสำหรับการติดตามและประเมินผลเชิงปริมาณและคุณภาพ

-๗๑-

๒.๑ แบบตัวบ่งชี้การปฏิบัติงาน (Performance Indicators) เป็นเครื่องมือที่ใช้ในการติดตามและประเมินผลในการพัฒนากิจกรรม โครงการ ตลอดจนกลยุทธ์/แผนงาน

๒.๒ แบบบัตรคะแนน (scorecard Model) แบบบัตรคะแนน หรือ Scorecard Model ของ Kaplan & Norton เป็นแนวคิดที่เรียกว่า การทำความเข้าใจองค์กร ตลอดจนภาพรวมที่เกิดขึ้นในองค์กรสามารถเห็นได้จากผลลัพธ์และการปฏิบัติงานที่เกิดขึ้น ตัวแบบบัตรคะแนนจึงถูกใช้ในการวัดประสิทธิผลโดยจะพิจารณาจากการปฏิบัติงานและผลลัพธ์ที่เกิดขึ้น

๒.๓ แบบมุ่งวัดผลสัมฤทธิ์ (Result Framework Model (RF)) เป็นตัวแบบที่สอดคล้องกับการทำแผนกลยุทธ์อย่างมาก โดยจะพิจารณาว่าแผนการปฏิบัติที่เกิดขึ้นเป็นไปในทิศทางเดียวกันหรือไม่

๒.๔ แบบเชิงเหตุผล (Logical Model) ตัวแบบเชิงเหตุผล หรือ (Logical Model) ถือเป็นตัวแบบหนึ่งที่ค่อนข้างแพร่หลายในการประเมินผลซึ่งตัวแบบดังกล่าวจะช่วยให้การประเมินมีความสอดคล้องระหว่างปัจจัยนำเข้ากระบวนการและผลลัพธ์ กับวัตถุประสงค์ของแผนงาน กิจกรรม โครงการนั้นๆ

๒.๕ แบบวัดกระบวนการปฏิบัติงาน (Process Performance Measurement System (PPMS)) ระบบการวัดกระบวนการปฏิบัติงานหรือ PPMS เป็นระบบการประเมินที่มีแนวคิดคล้ายคลึงกับดั่งแบบบ่งชี้การปฏิบัติงานเป็นการพิจารณาถึงหน้าที่ของระบบต่างๆ ในลักษณะภาพรวมขององค์กรเพื่อที่จะนำไปสู่การพัฒนา

๒.๖ แบบการประเมินโดยใช้วิธีการแก้ปัญหาหรือเรียนรู้จากปัญหาที่เกิดขึ้น หรือ Problem-Solving Method การประเมินโดยใช้วิธีการแก้ปัญหาหรือเรียนรู้จากปัญหาที่เกิดขึ้น ถือเป็นวิธีการประเมินที่สำคัญอีกวิธีการหนึ่ง

๒.๗ แบบการประเมินแบบมีส่วนร่วม (Participatory Method) การประเมินโดยใช้วิธีการแบบมีส่วนร่วม เป็นวิธีการประเมินที่ให้ความสำคัญกับการกระทำ ทั้งในรูปของการกระทำหรือการตัดสินใจของผู้มีส่วนเกี่ยวข้องกับกิจกรรม โครงการหรือแผนงานนั้นๆ

๒.๘ แบบการประเมินผลกระทบ (Impact Evaluation) การประเมินผลกระทบเป็นการพิจารณาถึงผลกระทบที่เกิดขึ้นอย่างเป็นระบบทั้งผลในด้านบวก – ด้านลบ ผลที่เกิดขึ้นโดยที่ตั้งใจในระดับต่างๆ อันเกิดจากการดำเนินการตามแผนงาน โครงการ กิจกรรมที่กำหนดไว้การประเมินผลกระทบจะช่วยให้ทราบว่าผลการดำเนินงานอย่างกว้างขวาง เป็นระบบอันกระทบต่อผู้มีส่วนได้ส่วนเสียในทุกๆ ฝ่าย

๒.๙ แบบการประเมินความเสี่ยง (Risk Assessment Model) ตัวแบบประเมินความเสี่ยงเป็นเครื่องมือชนิดหนึ่งที่ใช้ในการตรวจสอบหรือประเมินความเสี่ยงที่อาจเกิดขึ้นในการปฏิบัติโดยตัวแบบดังกล่าวจะแสดงในรูปของตารางโดยที่ในแนวนอนจะมีระดับแบ่งผลของความรุนแรง และแนวตั้งจะแสดงความถี่ที่เกิดขึ้น

๒.๑๐ แบบการประเมินตนเอง (Self-assessment Model) ตัวแบบในการประเมินตนเองเป็นเครื่องมือหนึ่งที่ใช้ในการกำหนดว่าในขณะที่องค์กรมีจุดแข็ง จุดอ่อนอย่างไร และแนวทางการปรับปรุงหรือพัฒนา ซึ่งประโยชน์ต่อการพัฒนาองค์กร รวมถึงการกำหนดวิสัยทัศน์ ยุทธศาสตร์ แผนกลยุทธ์ และแผนปฏิบัติ โดยตัวแบบการประเมินตนเองมีขั้นตอนในการดำเนินการดังนี้ ๑) ประเมินจุดแข็งและจุดอ่อนขององค์กร ๒) กำหนดวัตถุประสงค์ เป้าหมายหลักและเป้าหมายย่อย ๓) กำหนดแนวทางการเปลี่ยนแปลง ๔) เลือกแนวทางการเปลี่ยนแปลงที่เหมาะสมและเป็นไปได้ ๕) กำหนดแผนงาน โครงการ กิจกรรม ๖) ดำเนินการ

๒.๑๑ แบบอื่นๆ ที่องค์กรปกครองส่วนท้องถิ่นกำหนดขึ้น ทั้งนี้ต้องอยู่ภายใต้กรอบตามข้อ ๑-๑๐ หรือเป็นแบบผสมก็ได้

-๓๒-

การกำหนดช่วงเวลาในการติดตามและประเมินผล

ระบบติดตาม			ระบบประเมินผล		
ผู้ประเมิน	รายงาน	ระยะเวลา	ผู้ประเมิน	รายงาน	ระยะเวลา
อบต.	๑.ใช้แบบรายงานที่ ๒ แบบติดตามผลการดำเนินงานของอบต. รายไตรมาส (๓ เดือน) ๒. ส่งรายงานให้คณะกรรมการติดตามและประเมินผลแผนพัฒนา	ทุกๆ ๓ เดือน	อบต.	๑.ใช้แบบรายงานที่ ๑ การกำกับจัดทำแผนยุทธศาสตร์ของ อบต. ๒. ส่งรายงานให้คณะกรรมการติดตามและประเมินผลแผนพัฒนา	เมื่อ อบต. ประกาศใช้แผน
				๑.ใช้แบบรายงานที่ ๓/๑ แบบประเมินผลการดำเนินงานตามยุทธศาสตร์ ๒.ใช้แบบรายงานที่ ๓/๒ แบบประเมินความพอใจต่อผลการดำเนินงานของ อบต. ในภาพรวม ๓.ใช้แบบรายงานที่ ๓/๓ แบบประเมินความพอใจต่อผลการดำเนินงานของ อบต. ในแต่ละยุทธศาสตร์ ๔. ส่งรายงานให้คณะกรรมการติดตามและประเมินผลแผนพัฒนา	ทุกๆ ๑ ปี (ภายในเดือน ธันวาคม)
คณะติดตามฯ	๑.ตรวจสอบรายงาน ๒.วิเคราะห์รายงานตามแบบ ๓.รายงานผลให้ผู้บริหารทราบ	๑๕ วัน นับตั้งแต่รับรายงาน	คณะติดตามฯ	๑.ตรวจสอบรายงาน ๒.วิเคราะห์รายงานตามแบบ ๓.เสนอผู้บริหารทราบ	๑๕ วัน นับตั้งแต่รายงาน
			ผู้บริหาร	๑.เสนอสภาเพื่อทราบ ๒.ประกาศให้ประชาชนทราบ	๑.ภายใน ธันวาคม ๒.ประกาศ ไม่น้อยกว่า

					๓๐ วัน
--	--	--	--	--	--------

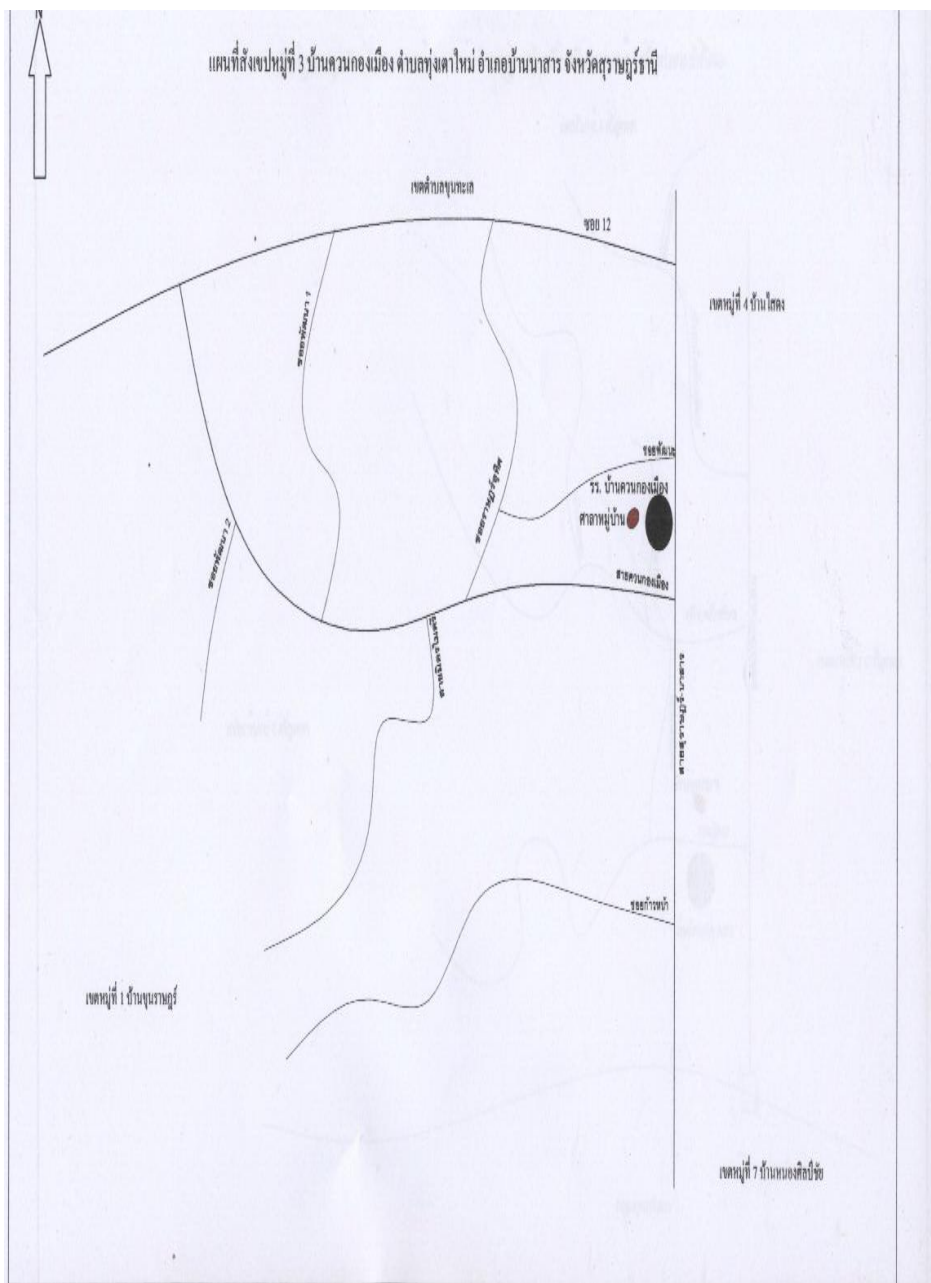
เมื่อสรุปผลการติดตามและประเมินผลเรียบร้อยแล้ว ให้คณะกรรมการติดตามและประเมินผลแผนพัฒนาท้องถิ่น รายงานผลและเสนอความเห็นที่ได้จากการติดตามและประเมินผลต่อผู้บริหารท้องถิ่น เพื่อให้ผู้บริหารท้องถิ่น นำเสนอต่อสภาท้องถิ่น คณะกรรมการพัฒนาท้องถิ่น และประกาศผลการติดตามและประเมินผลแผนพัฒนาให้ ประชาชนทราบโดยทั่วกัน ปีละ ๑ ครั้ง ภายในเดือนธันวาคมของทุกปี

ภาคผนวก

แผนที่หมู่
๑ บ้าน
ขุนราษฎร์

ที่

ที่ ๒ บ้าน



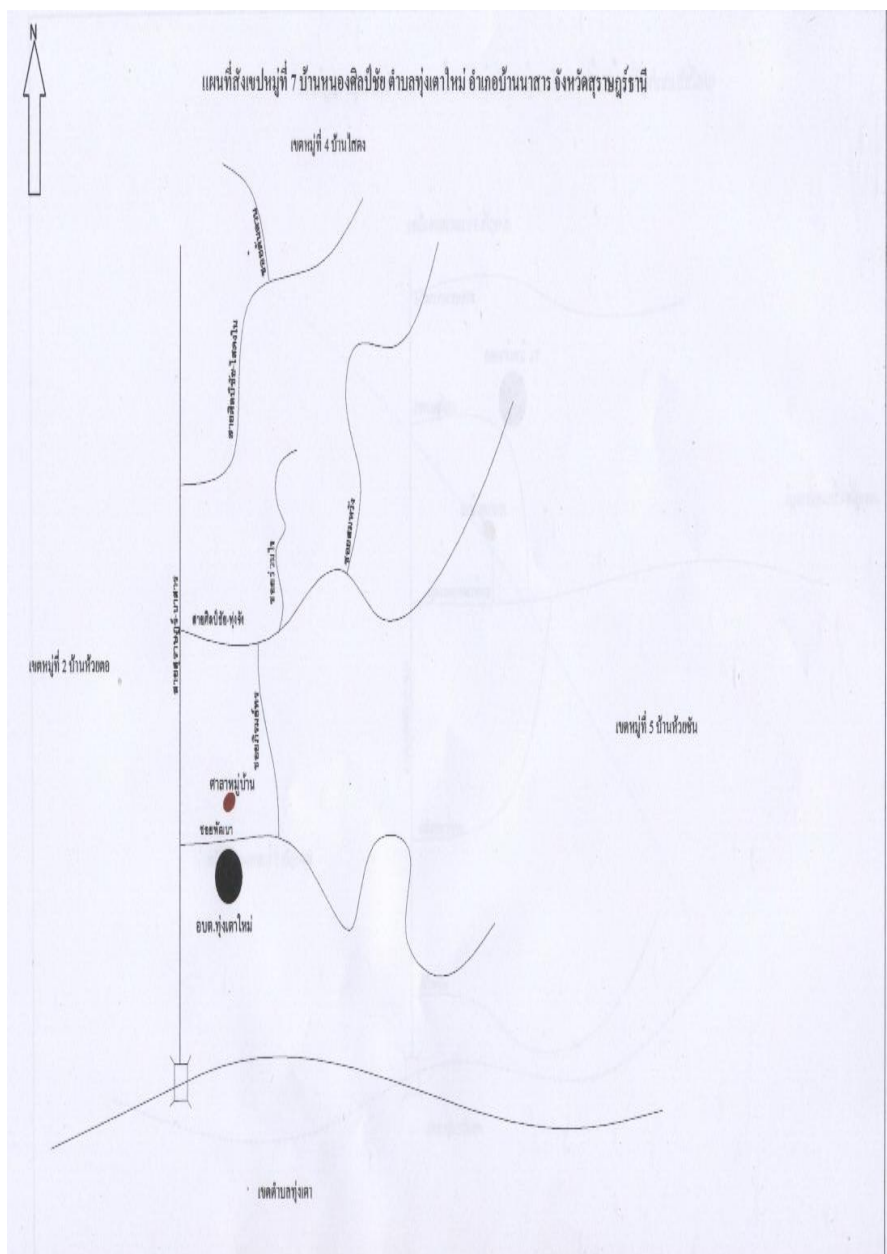
แผนที่หมู่บ้าน
ห้วยตอ

แผนที่หมู่ที่ ๓ บ้านควนทองเมือง

แผนที่หมู่ที่ ๔ บ้านไสดง

แผนที่หมู่ที่ ๕ บ้านห้วยชัน

แผนที่หมู่ที่ ๖ บ้านสะพานสอง

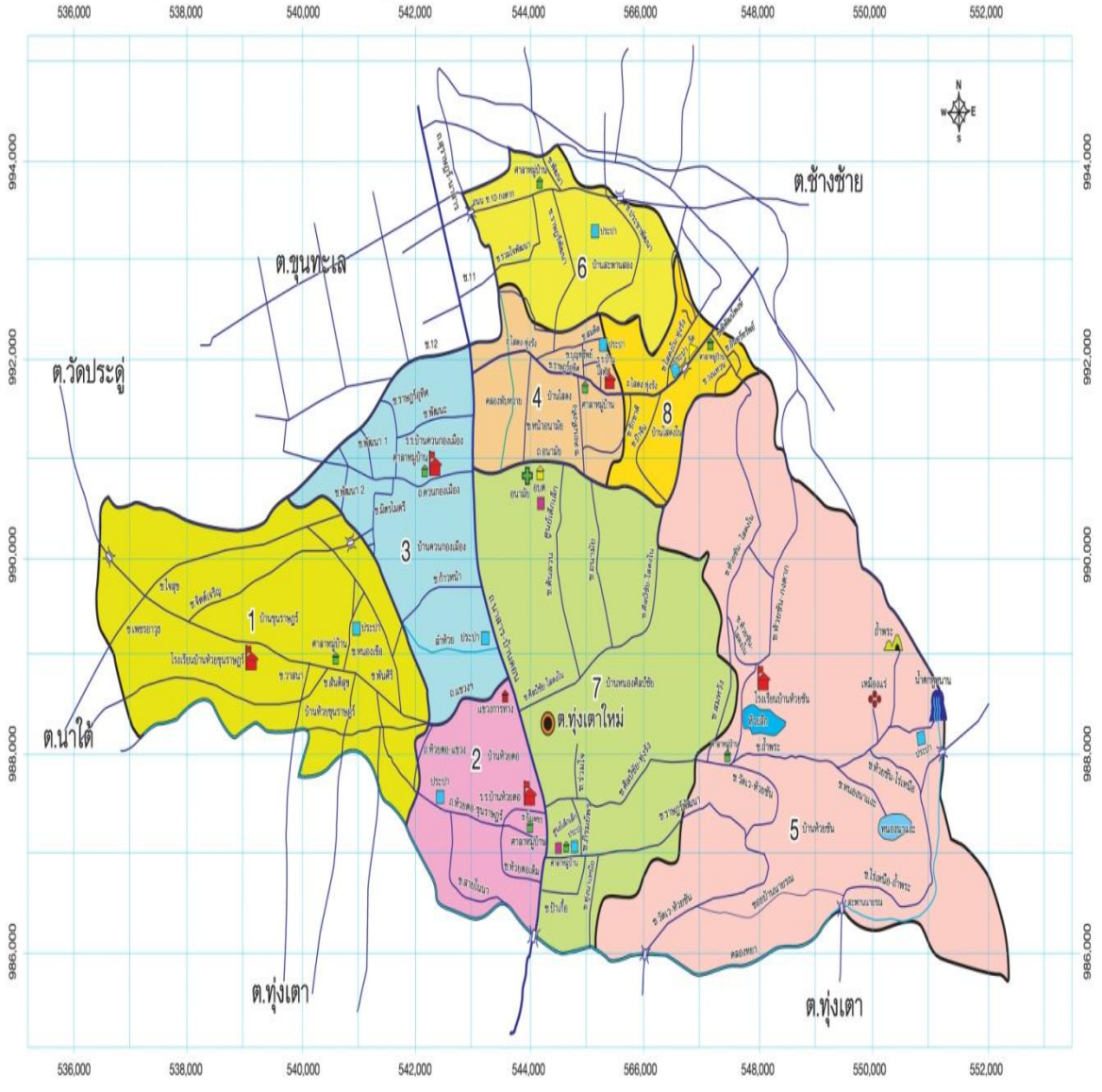


แผนที่หมู่ที่ ๗ บ้านหนองศิลป์ชัย

แผนที่หมู่ที่ ๘ บ้านไผ่ดงใน

แผนที่สังเขป ต.ทุ่งเตาใหม่ อ.บ้านนาสาร จ.สุราษฎร์ธานี

0 2,000 4,000 Meters



แผนที่ตำบลทุ่งเตาใหม่